

柏崎刈羽原子力発電所DATA・BOX(2017年5月)

2017年5月11日

① 発電所運転状況

プラント名	現在の 運転(発電)状況	前回定期検査	過去1年間の運転状況												補足説明
			6	7	8	9	10	11	12	1	2	3	4	5	
1号機 110万kW (1985.9.18運転)	停止中 第16回定期検査中 定検停止期間:2011.8.6~	第15回 2007.5.4 ~ 2010.8.4 停止期間 2007.5.4 ~ 2010.6.6 (1130日) (原子炉起動2010.5.31)	第16回定期検査による停止!												
2号機 110万kW (1990.9.28運転)	停止中 第12回定期検査中 定検停止期間:2007.2.19~	第11回 2005.9.3 ~ 2006.5.9 停止期間 2005.9.3 ~ 2005.12.25 (114日) (原子炉起動2005.12.22)	第12回定期検査による停止!												
3号機 110万kW (1993.8.11運転)	停止中 第10回定期検査中 定検停止期間:2007.9.19~	第9回 2006.5.12 ~ 2006.9.15 停止期間 2006.5.12 ~ 2006.7.27 (77日) (原子炉起動2006.7.24)	第10回定期検査による停止!												
4号機 110万kW (1994.8.11運転)	停止中 第10回定期検査中 定検停止期間:2008.2.11~	第9回 2006.4.9 ~ 2007.1.11 停止期間 2006.4.9 ~ 2006.12.14 (250日) (原子炉起動2006.12.11)	第10回定期検査による停止!												
5号機 110万kW (1990.4.10運転)	停止中 第13回定期検査中 定検停止期間:2012.1.25~	第12回 2006.11.24 ~ 2011.2.18 停止期間 2006.11.24 ~ 2010.11.25 (1463日) (原子炉起動2010.11.18)	第13回定期検査による停止!												
6号機 135.6万kW (1996.11.7運転)	停止中 第10回定期検査中 定検停止期間:2012.3.26~	第9回 2010.10.31 ~ 2011.3.9 停止期間 2010.10.31 ~ 2011.1.26 (88日) (原子炉起動2011.1.23)	第10回定期検査による停止!												
7号機 135.6万kW (1997.7.2運転)	停止中 第10回定期検査中 定検停止期間:2011.8.23~	第9回 2010.4.18 ~ 2010.7.23 停止期間 2010.4.18 ~ 2010.6.28 (72日) (原子炉起動2010.6.26)	第10回定期検査による停止!												

※プラント名欄に記載してある出力は「定格電気出力」

② 発電所設備利用率(%) (4月末現在)

4月	0.0%
2017年度累計	0.0%
運転開始後累計	50.0%

③ 発電所発電電力量(万kWh) (4月末現在)

4月	0
2017年度累計	0
運転開始後累計	87,487,412

④ ドラム缶発生量(本) (4月末現在)

当月発生本数	154
貯蔵庫累積貯蔵本数	29,673
貯蔵庫保管容量	45,000

⑤ 使用済燃料貯蔵体数(体) (2016年度第4四半期)

使用済燃料貯蔵プール貯蔵体数	13,734
使用済燃料貯蔵プール管理容量	16,915
使用済燃料貯蔵プール貯蔵容量	22,479

⑥ 従業員登録データ(人) (5月1日現在)

		東京電力	協力企業	比率
県内	柏崎市	823	2,458	52%
	刈羽村	81	245	5%
	その他	123	1,164	20%
	小計	1,027	3,867	78%
県外		141	1,271	22%
合計		1,168	5,138 (3,397*)	-
		6,306		100%
協力企業社数(社)		798		

※ 5月8日の協力企業構内入構者数

⑦ 来客情報(人) (4月末現在)

	4月	年度累計
地元	922	922
県内	591	591
県外	569	569
国外	44	44
合計	2,126	2,126

⑧ 今後の主なスケジュール

予定日	内容
5月12日、13日	ふれあいトークサロン
5月25日	定例の記者説明会
6月3日	「き・な・せ」イベント
6月8日	次回定例所長会見

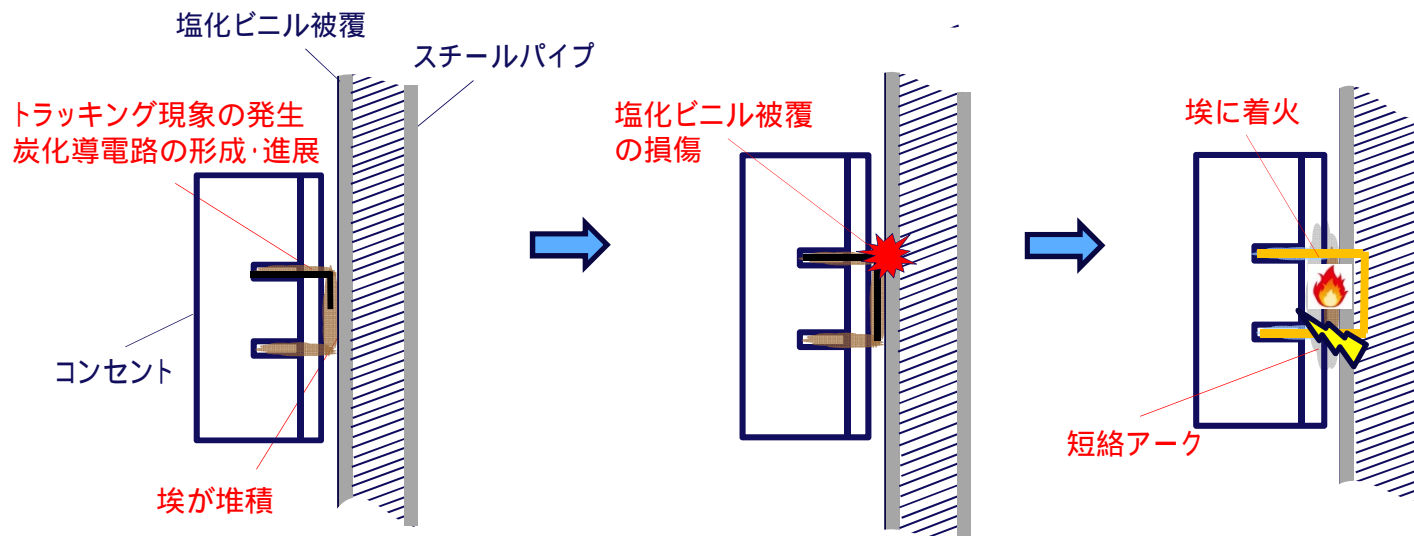
インターネットホームページアドレス
<http://www.tepco.co.jp/kk-np/index-j.html>

東京電力ホールディングス株式会社
 柏崎刈羽原子力発電所
 広報部
 0257-45-3131(代)

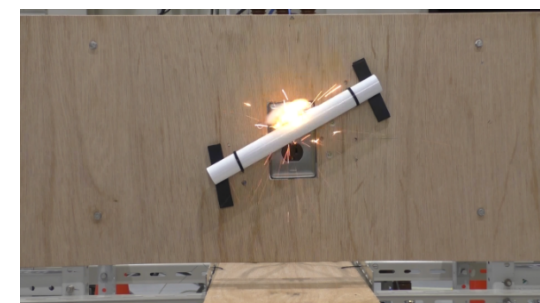
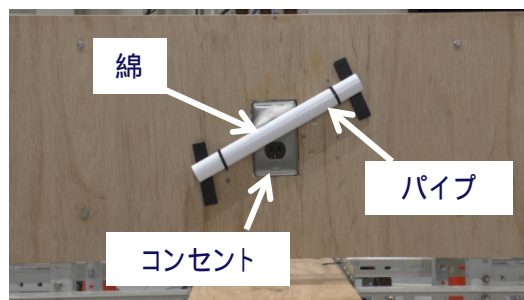
プレス公表（運転保守状況）

No.	お知らせ日	号 機	件 名	内 容
	2017年 2月23日	6/7号機	柏崎刈羽原子力発電所での火災の発生 について (第1報、第2報、第3報)(区分)	<p>【発生状況】 2017年2月23日午後3時24分頃、6/7号機サービス建屋2階ロッカー室において火災が発生したため、当社社員および協力企業において初期消火活動を実施しました。その後、当社の自衛消防隊と消防署による消火活動を実施し消火しました。 消防署による現場検証の結果、午後4時42分に鎮火が確認されました。その後、消防署による現場確認を実施していましたが、火源は特定されませんでした。消防署による現場確認は午後6時55分に終了しました。 2月24日以降、引き続き当社による現場確認を行います。</p> <p style="text-align: right;">(2017年2月23日お知らせ済み)</p> <p>【対応状況】 その後、当該ロッカー室に保管してあった書類、テレビ等の焼損状況から付近に設置されているコンセントを中心に原因調査を行っていましたが、この度、推定原因と再発防止対策が纏まりましたのでお知らせいたします。</p> <p><u>推定原因</u> ・焼損のあったコンセント等の異常の有無の確認および再現調査の結果から、火災の推定原因としてコンセント付近に埃が溜まり、トラッキング現象等を発生させる条件が複数重なることにより、当該コンセント付近から出火した可能性が考えられました。(詳細は添付資料参照)</p> <p><u>再発防止対策</u> 本事象に至った推定原因を踏まえ、事務本館やサービス建屋等のコンセント付近からの出火を防止するため、以下の対策を実施することとしました。 ・コンセント周辺に可燃物がないか確認し、可燃物を撤去しました。 ・本事例について関係者へ周知するとともに、使用されていない全てのコンセントに閉止キャップを取り付け、埃の堆積の防止を図ってまいります。</p>

現場の状況から推定される事象発生メカニズム



<再現調査>



コンセント差し込み部、コンセントとパイプ間に埃が堆積
吸湿・結露により埃が湿潤状態となり、絶縁が低下
リーク電流によりトラッキング現象が発生し、埃を介し炭化導電路が形成・進展

トラッキング現象時の発熱により、塩化ビニル被覆が損傷、内部のパイプが部分的に露出
コンセント端子から埃、スチールパイプを経由する短絡経路が形成

コンセント端子と塩化ビニル被覆スチールパイプ間で短絡アークが発生
埃に着火し、周囲の可燃物へ延焼

中央制御室床下における分離板に係る点検状況について

2017年5月11日
東京電力ホールディングス株式会社
柏崎刈羽原子力発電所

当所は現在、1, 2, 3, 6号機の中央制御室床下において、水平分離板および垂直分離板の設置状況について点検を進めておりますが、5月10日時点までの点検状況は以下の通りです。

2号機の垂直分離板については、3月6日より点検を行ってりましたが、5月9日までに点検が終了し、新たな不適合は確認されませんでした。

引き続き、1号機の垂直分離板について点検を実施してまいります。

【点検状況】

<垂直分離板>

号機	点検の進捗率	不適合是正枚数	点検計画・実績
1号機	99%	0枚	3月6日～5月中旬
2号機	100%	0枚	点検終了
3号機	100%	0枚	点検終了
6号機	100%	0枚	点検終了*

※ 2016年6月頃に行った垂直分離板の転倒防止措置実施時に併せて点検を行っており、新たな不適合がないことを確認済み。

以 上

【本件に関するお問い合わせ】
東京電力ホールディングス株式会社
柏崎刈羽原子力発電所 広報部 0257-45-3131 (代表)

～柏崎刈羽原子力発電所 不適合審議状況(2017年4月審議分)～
(1/3ページ)

表 I - ① 【審議/完了件数】

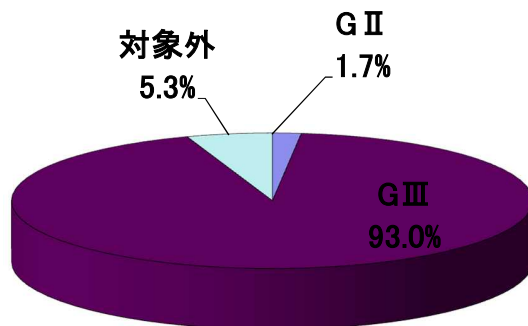
グレード	審議	完了
総計	113	76
As	-	0
A	-	0
B	-	1
C	-	1
D	-	0
G I	0	0
G II	2	10
G III	105	64
対象外	6	-

表 I - ② 【号機別審議件数】

運転状況 グレード	1号機	2号機	3号機	4号機	5号機	6号機	7号機	その他	総計
	定期 検査中	定期 検査中	定期 検査中	定期 検査中	定期 検査中	定期 検査中	定期 検査中		
総計	19	12	14	10	26	12	10	10	113
G I	0	0	0	0	0	0	0	0	0
G II	1	0	0	0	1	0	0	0	2
G III	18	9	14	10	23	11	10	10	105
対象外	0	3	0	0	2	1	0	0	6

(運転状況は2017.4.30現在)

グラフ I - ① 審議件数



* G IIIグレード・対象外が98.3%を占める。

グラフ I - ② 号機別審議件数

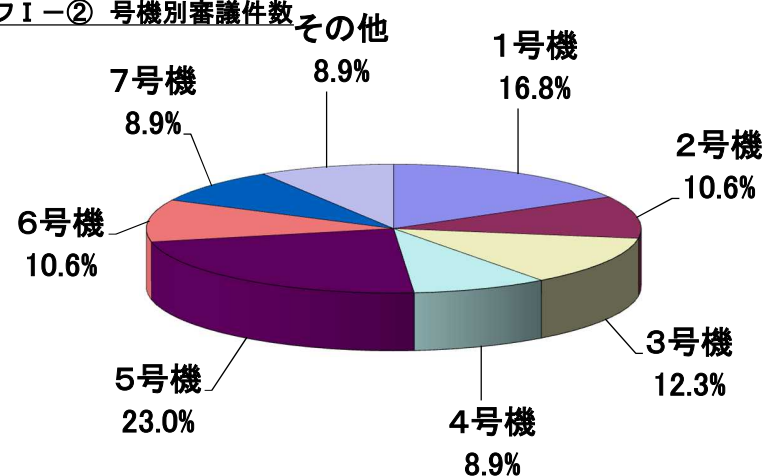


表 I - ③ 【月別審議件数(2016年5月～2017年4月)】

グレード	2016年								2017年			
	5月	6月	7月	8月	9月	10月	11月	12月	1月	2月	3月	4月
総計	119	157	149	143	154	125	136	117	114	103	138	113
G I	0	0	0	1	1	0	3	0	0	2	0	0
G II	6	2	4	2	3	1	4	1	1	0	1	2
G III	104	138	138	128	143	112	121	106	109	97	127	105
対象外	9	17	7	12	7	12	8	10	4	4	10	6

～柏崎刈羽原子力発電所 不適合審議状況(2017年4月審議分)～
(2/3ページ)

表 I - ④ - a 【新潟県中越沖地震に係わる不適合 月別審議件数(表 II - ①「審議」の内数・2007年7月～2010年3月)】

グレード	2007年						2008年												2009年					
	7月	8月	9月	10月	11月	12月	1月	2月	3月	4月	5月	6月	7月	8月	9月	10月	11月	12月	1月	2月	3月	4月	5月	6月
総計	1420	1156	159	139	106	91	57	77	40	29	26	27	37	33	19	72	20	45	12	8	7	9	6	11
As	10	0	0	0	0	0	0	0	0	0	0	0	0	0	0	0	0	0	0	0	0	0	0	0
A	32	1	0	1	0	0	0	0	0	0	0	0	0	0	0	0	0	0	0	0	0	0	0	0
B	27	3	0	3	1	0	0	0	0	1	0	0	0	0	0	1	0	0	0	0	0	0	0	0
C	200	77	12	7	13	24	22	14	2	4	4	3	8	5	4	0	1	1	1	0	0	1	0	0
D	1148	1069	146	127	92	67	34	63	38	24	22	24	29	28	15	71	19	44	11	8	7	8	6	11
対象外	3	6	1	1	0	0	1	0	0	0	0	0	0	0	0	0	0	0	0	0	0	0	0	0

グレード	2009年						2010年			合計
	7月	8月	9月	10月	11月	12月	1月	2月	3月	
総計	11	6	10	6	2	9	8	7	21	3686
As	0	0	0	0	0	0	0	0	0	10
A	0	0	0	0	0	0	0	0	0	34
B	0	0	0	0	0	0	0	0	0	36
C	0	1	0	0	0	0	0	0	0	404
D	11	5	10	6	2	9	8	7	21	3190
対象外	0	0	0	0	0	0	0	0	0	12

～柏崎刈羽原子力発電所 不適合審議状況(2017年4月審議分)～
(3/3ページ)

表Ⅰ－④－b【新潟県中越沖地震に係わる不適合 月別審議件数(表Ⅱ－②「審議」の内数・2010年4月～)】

グレード	2010年												2011年												2012年		
	4月	5月	6月	7月	8月	9月	10月	11月	12月	1月	2月	3月	4月	5月	6月	7月	8月	9月	10月	11月	12月	1月	2月	3月			
総計	12	9	10	6	4	6	17	0	2	2	1	1	0	0	0	0	1	0	0	0	0	0	0	2			
GⅠ	0	0	0	0	0	0	0	0	0	0	0	0	0	0	0	0	0	0	0	0	0	0	0	0			
GⅡ	0	0	0	0	0	0	0	0	0	1	0	0	0	0	0	0	0	0	0	0	0	0	0	0			
GⅢ	12	9	10	6	4	6	17	0	2	1	1	1	0	0	0	0	1	0	0	0	0	0	0	2			
対象外	0	0	0	0	0	0	0	0	0	0	0	0	0	0	0	0	0	0	0	0	0	0	0	0			

グレード	2012年												2013年												2014年		
	4月	5月	6月	7月	8月	9月	10月	11月	12月	1月	2月	3月	4月	5月	6月	7月	8月	9月	10月	11月	12月	1月	2月	3月			
総計	0	0	0	0	0	1	0	0	0	1	0	0	0	1	0	0	0	0	0	0	0	0	0	0			
GⅠ	0	0	0	0	0	0	0	0	0	0	0	0	0	0	0	0	0	0	0	0	0	0	0	0			
GⅡ	0	0	0	0	0	0	0	0	0	0	0	0	0	0	0	0	0	0	0	0	0	0	0	0			
GⅢ	0	0	0	0	0	1	0	0	0	1	0	0	0	0	0	0	0	0	0	0	0	0	0	0			
対象外	0	0	0	0	0	0	0	0	0	0	0	0	0	1	0	0	0	0	0	0	0	0	0	0			

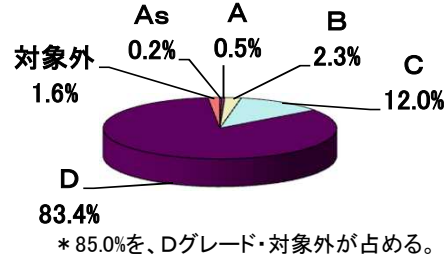
グレード	2014年												2015年												2016年		
	4月	5月	6月	7月	8月	9月	10月	11月	12月	1月	2月	3月	4月	5月	6月	7月	8月	9月	10月	11月	12月	1月	2月	3月			
総計	0	0	0	0	0	0	0	0	0	0	0	0	0	0	0	0	0	0	0	0	0	0	0	0			
GⅠ	0	0	0	0	0	0	0	0	0	0	0	0	0	0	0	0	0	0	0	0	0	0	0	0			
GⅡ	0	0	0	0	0	0	0	0	0	0	0	0	0	0	0	0	0	0	0	0	0	0	0	0			
GⅢ	0	0	0	0	0	0	0	0	0	0	0	0	0	0	0	0	0	0	0	0	0	0	0	0			
対象外	0	0	0	0	0	0	0	0	0	0	0	0	0	0	0	0	0	0	0	0	0	0	0	0			

グレード	2016年												2017年				合計
	4月	5月	6月	7月	8月	9月	10月	11月	12月	1月	2月	3月	4月				
総計	0	0	0	0	0	0	0	0	0	0	0	0	0	76			
GⅠ	0	0	0	0	0	0	0	0	0	0	0	0	0	0			
GⅡ	0	0	0	0	0	0	0	0	0	0	0	0	0	1			
GⅢ	0	0	0	0	0	0	0	0	0	0	0	0	0	74			
対象外	0	0	0	0	0	0	0	0	0	0	0	0	0	1			

～柏崎刈羽原子力発電所 不適合審議状況～ (2002年10月～2017年4月 51,260件)

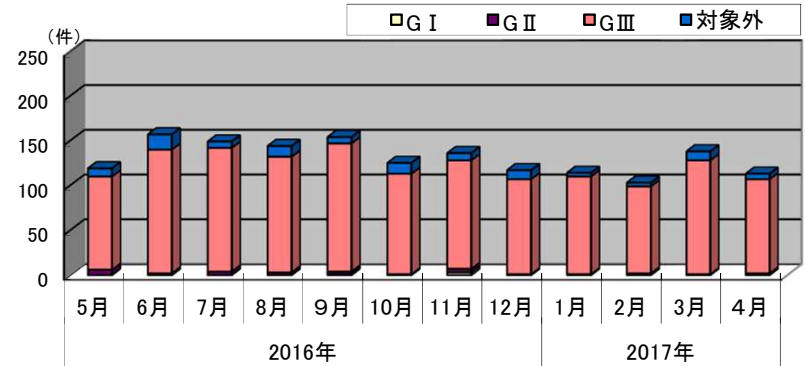
表Ⅱ-①【審議/完了件数(2002.10からの累計)】 グラフⅡ-① 審議件数(累計)

グレード	審議	完了	未処理
総計	51,260	47,160	2,624
As	74	73	1
A	169	166	3
B	808	803	5
C	4,285	4,157	128
D	29,771	29,603	168
対象外	585	-	-



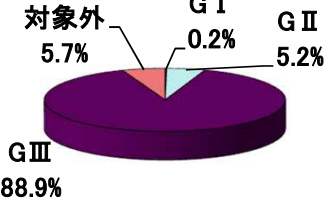
* 85.0%を、Dグレード・対象外が占める。

グラフⅡ-③ 月別審議件数



表Ⅱ-②【審議/完了件数(2010.4からの累計)】 グラフⅡ-② 審議件数(累計)

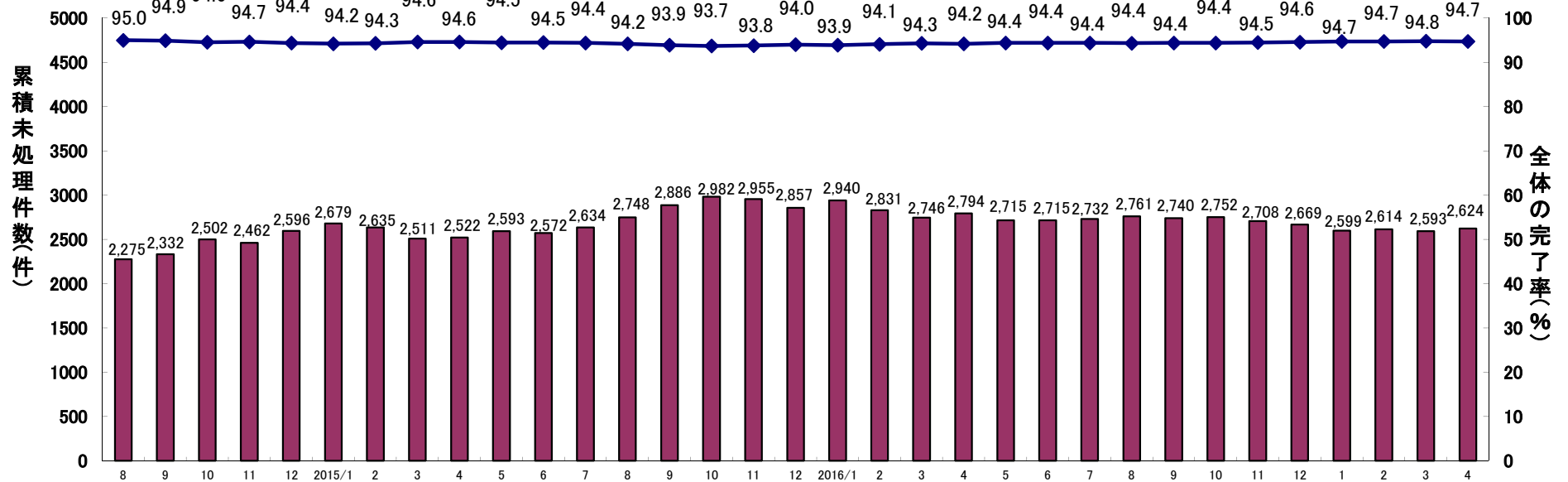
グレード	審議	完了	未処理
G I	31	13	18
G II	802	693	109
G III	13,844	11,652	2,192
対象外	891	-	-



* 94.6%を、G IIIグレード・対象外が占める。

(2017年4月30日現在)

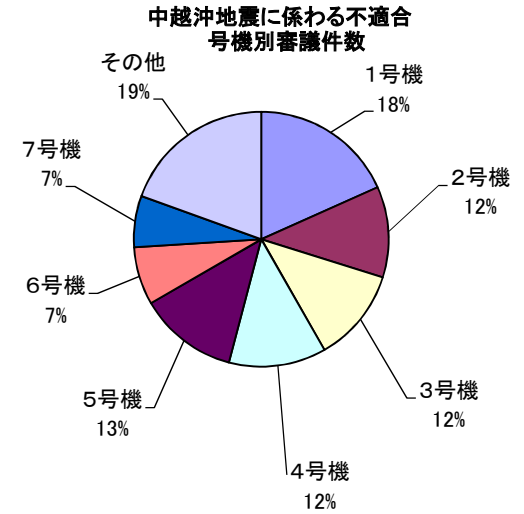
グラフⅡ-④ 不適合完了率の傾向(2014年8月～2017年4月)



～ 柏崎刈羽原子力発電所 新潟県中越沖地震に係わる不適合の処理状況 ～

【新潟県中越沖地震に係わる不適合 号機別審議件数】(2017年4月30日現在)

運転状況 グレード	1号機	2号機	3号機	4号機	5号機	6号機	7号機	その他	総計
	定期 検査中	定期 検査中	定期 検査中	定期 検査中	定期 検査中	定期 検査中	定期 検査中		
総計	689	434	447	465	472	276	246	733	3,762
～H22.3.31審議の不適合									
As	1	1	2	1	1	3	1	0	10
A	7	5	3	3	2	2	3	9	34
B	6	4	6	3	3	2	5	7	36
C	70	67	36	74	18	29	31	79	404
D	604	334	392	340	448	239	206	627	3,190
対象外	1	1	0	2	0	0	0	8	12
H22.4.1～H29.4.30審議の不適合									
G I	0	0	0	0	0	0	0	0	0
G II	0	1	0	0	0	0	0	0	1
G III	0	21	8	42	0	0	0	3	74
対象外	0	0	0	0	0	1	0	0	1

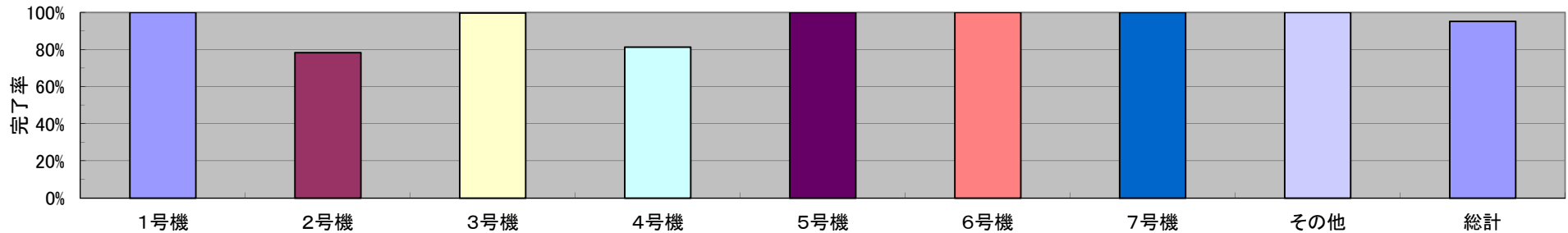


【新潟県中越沖地震に係わる不適合 号機別処理状況※】(2017年4月30日現在)

グレード	1号機	2号機	3号機	4号機	5号機	6号機	7号機	その他	総計
完了率	100.0%	78.3%	99.8%	81.3%	100.0%	100.0%	100.0%	100.0%	95.2%
総計	689	340	446	378	472	276	246	733	3,580
～H22.3.31審議の不適合									
As	1	1	2	1	1	3	1	0	10
A	7	5	3	2	2	2	3	9	33
B	6	4	6	2	3	2	5	7	35
C	70	31	36	40	18	29	31	79	334
D	604	290	391	300	448	239	206	627	3,105
対象外	1	1	0	2	0	0	0	8	12
H22.4.1～H29.4.30審議の不適合									
G I	0	0	0	0	0	0	0	0	0
G II	0	1	0	0	0	0	0	0	1
G III	0	7	8	31	0	0	0	3	49
対象外	0	0	0	0	0	1	0	0	1

※不適合処理を完了したものの又はプラントの運転に影響が無いことの評価を完了したものの。

中越沖地震に係わる不適合 号機別処理状況



柏崎刈羽原子力発電所における 安全対策の取り組み状況について

2017年 5月11日

東京電力ホールディングス株式会社

柏崎刈羽原子力発電所

TEPCO

柏崎刈羽原子力発電所6、7号機における規制基準への主な対応状況

2017年5月10日現在

規制基準の要求機能と当所6、7号機において講じている安全対策の例	対応状況	
	6号機	7号機
I. 耐震・対津波機能（強化される主な事項のみ記載）		
1. 基準津波により安全性が損なわれないこと		
（1）基準津波の評価	完了	
（2）防潮堤の設置	完了	
（3）原子炉建屋の水密扉化	完了	完了
（4）津波監視カメラの設置	完了	
（5）貯留堰の設置	完了	完了
（6）重要機器室における常設排水ポンプの設置	完了	完了
2. 津波防護施設等は高い耐震性を有すること		
（1）津波防護施設（防潮堤）等の耐震性確保	完了	完了
3. 基準地震動策定のため地下構造を三次元的に把握すること		
（1）地震の揺れに関する3次元シミュレーションによる地下構造確認	完了	完了
4. 安全上重要な建物等は活断層の露頭がない地盤に設置		
（1）敷地内断層の約20万年前以降の活動状況調査	完了	完了
II. 重大事故を起こさないために設計で担保すべき機能（設計基準） （強化される主な事項のみ記載）		
1. 火山、竜巻、外部火災等の自然現象により安全性が損なわれないこと		
（1）各種自然現象に対する安全上重要な施設の機能の健全性評価	完了	完了
（2）防火帯の設置	工事中	
2. 内部溢水により安全性が損なわれないこと		
（1）溢水防止対策（水密扉化、壁貫通部の止水処置等）	工事中	工事中

: 検討中、設計中
 : 工事中
 : 完了

柏崎刈羽原子力発電所6、7号機における規制基準への主な対応状況

2017年5月10日現在

規制基準の要求機能と当所6、7号機において講じている安全対策の例	対応状況	
	6号機	7号機
3. 内部火災により安全性が損なわれないこと		
(1) 耐火障壁の設置等	工事中	工事中
4. 安全上重要な機能の信頼性確保		
(1) 重要な系統(非常用炉心冷却系等)は、配管も含めて系統単位で多重化もしくは多様化	既存設備 ^{※1} にて対応	既存設備 ^{※1} にて対応
5. 電気系統の信頼性確保		
(1) 発電所外部の電源系統多重化(3ルート5回線)	既存設備 ^{※1} にて対応	既存設備 ^{※1} にて対応
(2) 非常用ディーゼル発電機(D/G)燃料タンクの耐震性の確認	完了	完了
Ⅲ. 重大事故等に対処するために必要な機能		
1. 原子炉停止		
(1) 代替制御棒挿入機能	既存設備 ^{※1} にて対応	既存設備 ^{※1} にて対応
(2) 代替冷却材再循環ポンプ・トリップ機能	既存設備 ^{※1} にて対応	既存設備 ^{※1} にて対応
(3) ほう酸水注入系の設置	既存設備 ^{※1} にて対応	既存設備 ^{※1} にて対応
2. 原子炉冷却材圧力バウンダリの減圧		
(1) 自動減圧機能の追加	完了	完了
(2) 予備ボンベ・バッテリーの配備	完了	完了
3. 原子炉注水		
3.1 原子炉高圧時の原子炉注水		
(1) 高圧代替注水系の設置	工事中	工事中
3.2 原子炉低圧時の原子炉注水		
(1) 復水補給水系による代替原子炉注水手段の整備	完了	完了
(2) 原子炉建屋外部における接続口設置による原子炉注水手段の整備	完了	完了
(3) 消防車の高台配備	完了	

※1 福島第一原子力事故以前より設置している設備

柏崎刈羽原子力発電所6、7号機における規制基準への主な対応状況

2017年5月10日現在

規制基準の要求機能と当所6、7号機において講じている安全対策の例	対応状況	
	6号機	7号機
4. 重大事故防止対策のための最終ヒートシンク確保		
(1) 代替水中ポンプおよび代替海水熱交換器設備の配備	完了	完了
(2) 耐圧強化ベントによる大気への除熱手段を整備	既存設備 ^{※1} にて対応	既存設備 ^{※1} にて対応
5. 格納容器内雰囲気冷却・減圧・放射性物質低減		
(1) 復水補給水系による格納容器スプレイ手段の整備	既存設備 ^{※1} にて対応	既存設備 ^{※1} にて対応
6. 格納容器の過圧破損防止		
(1) フィルタベント設備(地上式)の設置	性能試験終了 ^{※2}	性能試験終了 ^{※2}
(2) 代替循環冷却系の設置	工事中	工事中
7. 格納容器下部に落下した溶融炉心の冷却(ペDESTAL注水)		
(1) 復水補給水系によるペDESTAL(格納容器下部)注水手段の整備	既存設備 ^{※1} にて対応	既存設備 ^{※1} にて対応
(2) 原子炉建屋外部における接続口設置によるペDESTAL(格納容器下部)注水手段の整備	完了	完了
(3) コリウムシールドの設置	完了	完了
8. 格納容器内の水素爆発防止		
(1) 原子炉格納容器への窒素封入(不活性化)	既存設備 ^{※1} にて対応	既存設備 ^{※1} にて対応
9. 原子炉建屋等の水素爆発防止		
(1) 原子炉建屋水素処理設備の設置	完了	完了
(2) 原子炉建屋水素検知器の設置	完了	完了
10. 使用済燃料プールの冷却、遮へい、未臨界確保		
(1) 使用済燃料プールに対する外部における接続口およびスプレイ設備の設置	完了	完了

※1 福島第一原子力事故以前より設置している設備

※2 周辺工事は継続実施

柏崎刈羽原子力発電所6、7号機における規制基準への主な対応状況

2017年5月10日現在

規制基準の要求機能と当所6、7号機において講じている安全対策の例	対応状況	
	6号機	7号機
11. 水源の確保		
(1) 貯水池の設置	完了	完了
(2) 重大事故時の海水利用(注水等)手段の整備	完了	完了
12. 電気供給		
(1) 空冷式ガスタービン車・電源車の配備(7号機脇側)	工事中	
(2) 緊急用電源盤の設置	完了	
(3) 緊急用電源盤から原子炉建屋への常設ケーブルの布設	完了	完了
(4) 代替直流電源(バッテリー等)の配備	工事中	完了
13. 中央制御室の環境改善		
(1) シビアアクシデント時の運転員被ばく線量低減対策(中央制御室ギャラリー室内の遮へい等)	工事中	
14. 緊急時対策所		
(1) 5号機における緊急時対策所の整備	工事中	
15. モニタリング		
(1) 常設モニタリングポスト専用電源の設置	完了	
(2) モニタリングカーの配備	完了	
16. 通信連絡		
(1) 通信設備の増強(衛星電話の設置等)	完了	
17. 敷地外への放射性物質の拡散抑制		
(1) 原子炉建屋外部からの注水設備(大容量放水設備等)の配備	完了	

柏崎刈羽原子力発電所における安全対策の実施状況

2017年5月10日現在

項目	1号機	2号機	3号機	4号機	5号機	6号機	7号機
I. 防潮堤（堤防）の設置	完了※4				完了		
II. 建屋等への浸水防止							
(1) 防潮壁の設置（防潮板含む）	完了	完了	完了	完了	海拔15m以下に開口部なし		
(2) 原子炉建屋等の水密扉化	完了	検討中	工事中	検討中	完了	完了	完了
(3) 熱交換器建屋の浸水防止対策	完了	完了	完了	完了	完了	-	
(4) 開閉所防潮壁の設置※3	完了						
(5) 浸水防止対策の信頼性向上（内部溢水対策等）	工事中	検討中	工事中	検討中	工事中	工事中	工事中
III. 除熱・冷却機能の更なる強化等							
(1) 水源の設置	完了						
(2) 貯留堰の設置	完了	検討中	検討中	検討中	完了	完了	完了
(3) 空冷式ガスタービン発電機等の追加配備	完了					工事中	工事中
(4) -1 緊急用の高圧配電盤の設置	完了						
(4) -2 原子炉建屋への常設ケーブルの布設	完了	完了	完了	完了	完了	完了	完了
(5) 代替水中ポンプおよび代替海水熱交換器設備の配備	完了	完了	完了	完了	完了	完了	完了
(6) 高圧代替注水系の設置	工事中	検討中	検討中	検討中	工事中	工事中	工事中
(7) フィルタベント設備（地上式）の設置	工事中	検討中	検討中	検討中	工事中	性能試験終了※2	性能試験終了※2
(8) 原子炉建屋トップベント設備の設置	完了	完了	完了	完了	完了	完了	完了
(9) 原子炉建屋水素処理設備の設置	完了	検討中	検討中	検討中	完了	完了	完了
(10) 格納容器頂部水張り設備の設置	完了	検討中	検討中	検討中	完了	完了	完了
(11) 環境モニタリング設備等の増強・モニタリングカーの増設	完了						
(12) 高台への緊急時用資機材倉庫の設置※3	完了						
(13) 大湊側純水タンクの耐震強化	-				完了		
(14) 大容量放水設備等の配備	完了						
(15) アクセス道路の多重化・道路の補強	完了				工事中		
(16) 免震重要棟の環境改善	工事中						
(17) 送電鉄塔基礎の補強※3・開閉所設備等の耐震強化工事※3	完了						
(18) 津波監視カメラの設置	工事中				完了		
(19) コリウムシールドの設置	検討中	検討中	検討中	検討中	検討中	完了	完了

※2 周辺工事は継続実施

※3 当社において自主的な取り組みとして実施している対策

※4 追加の対応について検討中

今後も、より一層の信頼性向上のための安全対策を実施してまいります。

<参考> 柏崎刈羽原子力発電所6、7号機における主な自主的取り組みの対応状況

2017年5月10日現在

	対応状況	
	6号機	7号機
Ⅲ. 重大事故等に対処するために必要な機能		
6. 格納容器の過圧破損防止		
(1) フィルタベント設備(地下式)の設置	工事中	工事中
9. 原子炉建屋等の水素爆発防止		
(2) 格納容器頂部水張り設備の設置	完了	完了
(4) 原子炉建屋トップベント設備の設置	完了	完了
10. 使用済燃料プールの冷却、遮へい、未臨界確保		
(1) 復水補給水系による代替使用済燃料プール注水手段の整備	既存設備 ^{※1} にて対応	既存設備 ^{※1} にて対応
11. 水源の確保		
(2) 大湊側純水タンクの耐震強化	完了	
12. 電気供給		
(1) 空冷式ガスタービン車・電源車の配備(荒浜側高台)	完了	
(2) 緊急用電源盤の設置	完了	
(3) 緊急用電源盤から原子炉建屋への常設ケーブルの布設	完了	完了
14. 緊急時対策所		
(1) 免震重要棟の設置	完了	
(2) シビアアクシデント時の所員被ばく線量低減対策(免震重要棟内の遮へい等)	工事中	

※1 福島第一原子力事故以前より設置している設備

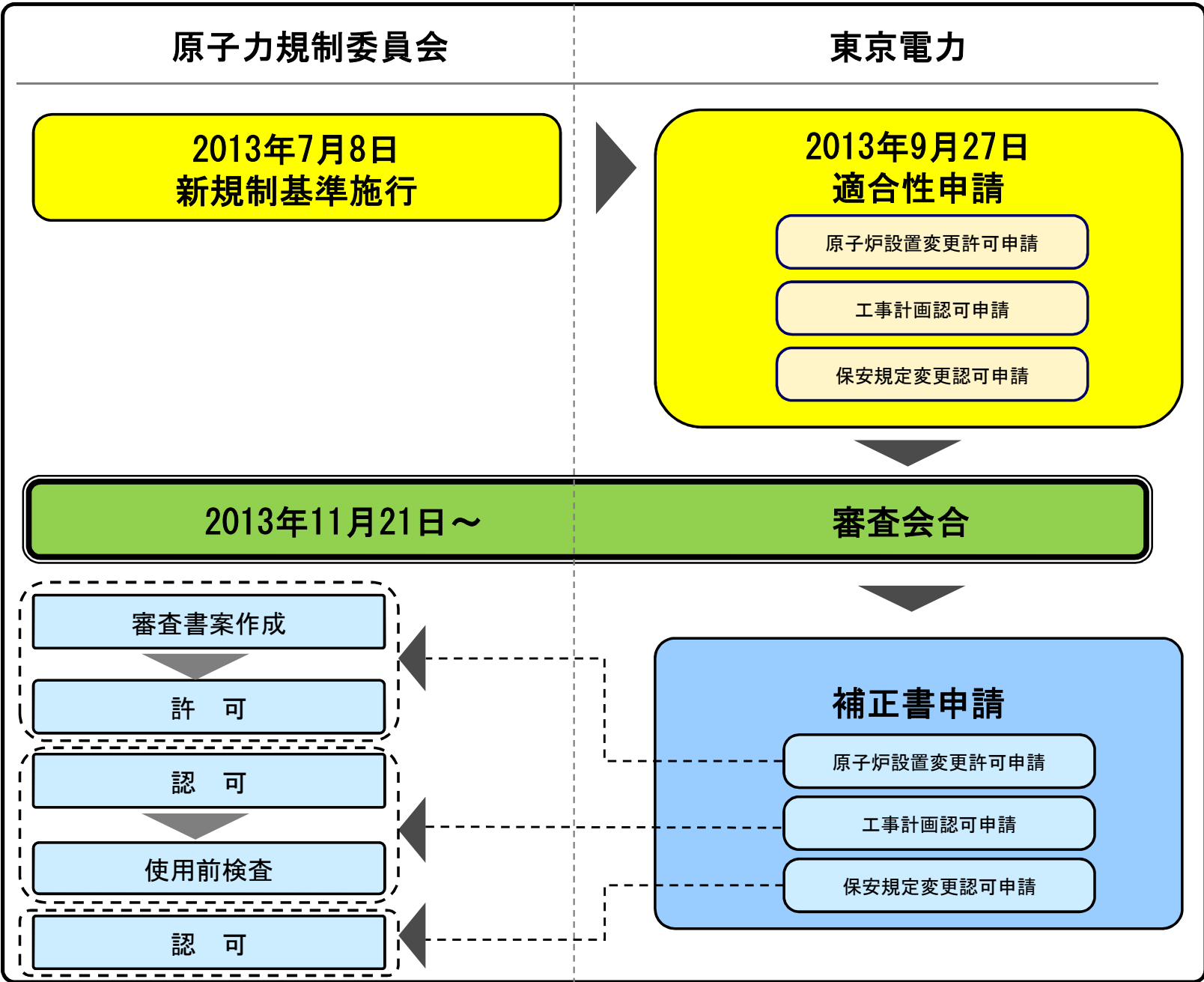
柏崎刈羽原子力発電所6、7号機の 新規制基準への適合性審査の状況について

2017年5月11日

東京電力ホールディングス株式会社

柏崎刈羽原子力発電所

審査の流れについて



地震・津波等の審査状況

2017年5月10日現在

主要な審査項目		審査状況※
地質・地盤	敷地周辺の断層の活動性	済
	敷地内の断層の活動性	済
	地盤・斜面の安定性	済
地震動	地震動	済
津波	津波	済
火山	対象火山の抽出	済

※ 審査資料の総点検を実施中

地震・津波等の審査状況

- 当社に関わる審査会合は、2017年5月10日までに32回行われています。
- 原子力規制委員会による追加地質調査に関わる現地調査が行われています。
 - 1回目：2014年 2月17日、18日
 - 2回目：2014年 10月30日、31日
 - 3回目：2015年 3月17日
- 2016年9月30日にまとめ資料について、説明させていただいております。
- 現在、審査資料の総点検を実施しています。

プラントの審査状況

2017年5月10日現在

主要な審査項目		審査状況※
設計基準 対象施設	外部火災（影響評価・対策）	済
	火山（対策）	済
	竜巻（影響評価・対策）	済
	内部溢水対策	済
	火災防護対策	済
	耐震設計	済
	耐津波設計	済
重大事故 等対処施設	確率論的リスク評価（シーケンス選定含）	済
	有効性評価	済
	解析コード	済
	制御室（緊急時対策所含）	済
	フィルタベント	済

※ 審査資料の総点検を実施中

プラントの審査状況

- 当社に関わる審査会合は、2017年5月10日までに110回行われています。
- 原子力規制委員会によるプラントに関わる現地調査が行われています。
 - 1回目：2014年 12月12日
 - 2回目：2016年 7月22日
 - 3回目：2017年 2月16日
- 至近の状況としては、2017年4月20日に、補正資料の作成に関する審査会合を行っております。
- 現在、審査資料の総点検を実施しています。

免震重要棟問題に係る説明ブースの対応実績について

2017年5月11日
東京電力ホールディングス
柏崎刈羽原子力発電所

地域の皆さまと直接の対話を通じて、免震重要棟問題に係るお詫びを申し上げるとともに、多くのご意見をいただきたいとの思いから説明ブースを設置

実施概要

開催日時：2017年4月22日（土）～28日（金） 9:00～15:00

開催場所：フォンジェ（地下1階催事場）・カムフィ・サービスホール 計3箇所
（他パネル展示のみ、エネルギーホール・きなせ）

説明内容：免震重要棟問題に係るお詫び・概要・対策 等

実施結果

来場者数：144名（3箇所合計）

いただいた主なご意見

- 今回の説明で内容がよくわかった
- 町の中心地まで出向いて説明していただくことは市民にとってありがたい
- 再稼働の前に企業体質の改善をするべき
- 免震棟に限らずお粗末なことが多すぎる



アンケート結果	理解できた	まあできた	あまりできなかった	まったくできなかった
	53人	32人	1人	0人

TEPCO