



- 3号機 高経年化技術評価書について[発電所ニュース]
- 大雪における地域での活動について ほか[発電所ニュース]
- 長期間使用していなかった設備の健全性確認を行っています[発電所の一員として]
- 皆さまのご質問におこたえします(7号機配管の欠損について) ● 発電所に関する動画の紹介ページを公開しました
- サービスホール2月の催し

「米山海岸より鳥ヶ首岬を望む」  
柏崎市米山町付近

## 3号機 高経年化技術評価書について

2022年8月に原子力規制委員会に提出した3号機の高経年化技術評価書\*において、評価書の提出後、合計150箇所の誤りに気づき、当社から原子力規制庁に報告いたしました。

詳しくはこちら

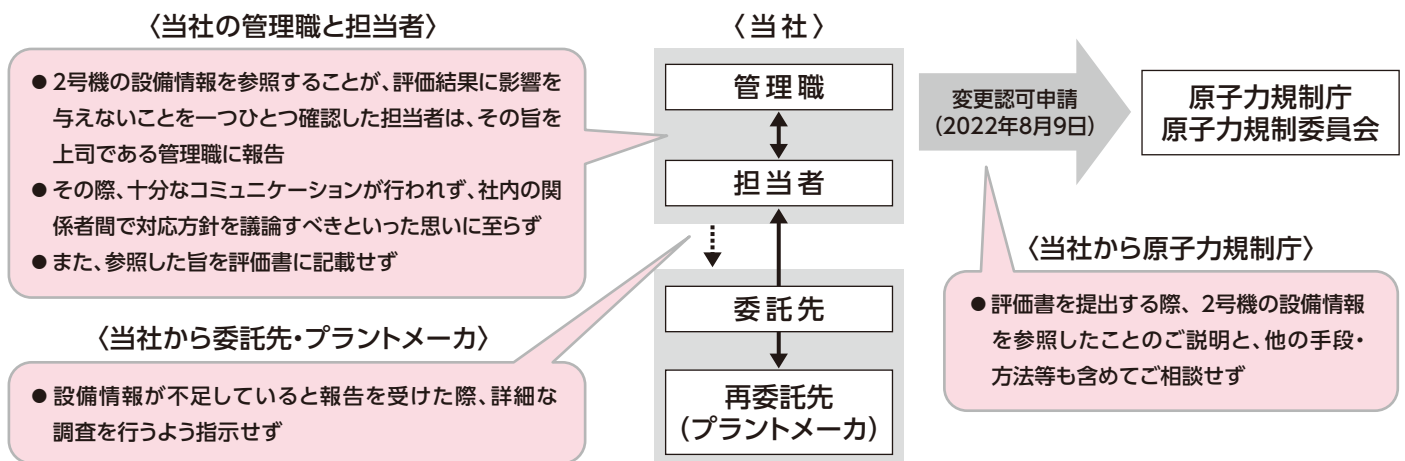


\*原子力発電所が運転開始後30年を経過するまでに、原子力規制委員会が定める重要な機器や構造物等に経年劣化に関する評価を行うこと

このうち131箇所については、評価書作成時に一部の補足的な設備情報が確認できなかったことから、評価結果に影響を与えないものであることを一つひとつ確認したうえで、建設年代も近く、同じプラントメーカーである2号機の設備情報を参照することとしました。一方で他の号機の設備情報を参照することは、先行する1、2、5号機の高経年化技術評価では行ったことがなく、ミスが起きやすい3H業務\*にあたります。このような場合、いつも以上に社内外の関係者間でコミュニケーションを取る必要がありましたが、それが十分に行われていなかったことが、今回の問題点となります。

\*3H業務:「初めて」「変更」「久しぶり」の3つの頭文字の「H」とったもの

### 【今回のコミュニケーションにおける問題点】



今後、原子力規制庁にもご説明する中、その状況について地域の皆さまへもお伝えしてまいります。

## 柏崎市・刈羽村で説明会を開催しました

1月30日に柏崎市、1月31日に刈羽村において、「県民の皆さまへの説明会」を開催

しました。当日は新型コロナウイルス感染防止対策をしたうえで、両日合わせて約110名の方々にご来場いただきました。説明会の内容についてはとりまとめ次第、発電所ホームページなどで

お知らせいたします。

当日の資料などについてはこちら



# 大雪による渋滞時の国道116号線での物資配布について

2022年12月20日、刈羽村長からも要請をいただき、大雪の影響により国道116号線で立ち往生していた車内の皆さまに、非常食や水の支援物資を配布しました。当日は、所長の稲垣をはじめとする8名の所員が、約3kmにわたり配布作業を実施しました。



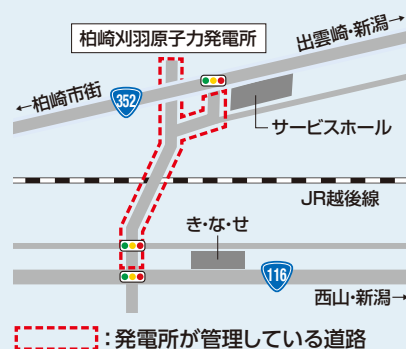
発電所周辺道路については図のとおり、発電所の出入口から国道116号線の交差点まで（以下、「発電所進上路」）、建設当時から発電所が路面の補修や除雪などの管理をしています。

協力企業の皆さんにご協力いただきながら、凍結防止剤の散布や積雪量に応じた除雪を行っています。今年度は新たにロータリ除雪車を1台導入して、2022年12月の大雪の際に活用しました。



引き続き、発電所進上路の渋滞をできる限り発生させないよう、円滑な車両通行の維持に努めてまいります。

2022年1月号で、除雪に関わる所員や協力企業の皆さんを紹介しました



## 柏崎市の除雪ボランティア活動に参加しました

2022年12月26日、積雪による建物の破損や倒壊の危険性がある高齢者世帯住宅等の除雪ボランティアに8名の所員が参加しました。

今回の活動では、住民の方々が安全・安心に過ごせるよう、住居の玄関から道路までの間で必要な範囲の除雪を行いました。





## 長期間使用していなかった設備の健全性確認を行っています。

発電所では現在、主要設備の機能が十分に発揮できるよう、様々な設備の健全性確認を実施しています。今回は、2011年以降、長期間使用していなかった7号機のタービン周辺設備の健全性確認を担当する所員に話を聞きました。

(2023年1月取材)

※撮影のためマスクをはずしています。

### Profile

#### 鳥居 幸司

柏崎市出身。柏崎市在住。1987年入社。柏崎刈羽原子力発電所に配属。3号機、5号機運転員として従事。運転員の支援業務に携わり、2021年より現職に至る。

「最近の休日は自宅でDIY(棚や家電の手入れ・修理)をしています。コロナ禍が落ち着いたら、趣味の日帰り温泉巡りを再開し、県内の温泉を全制覇したいです。」



東京電力ホールディングス株式会社  
柏崎刈羽原子力発電所  
第一運転管理部  
運転評価グループマネージャー

とりに こうじ  
鳥居 幸司

第一保全部  
タービン(1・4号)グループ  
おはし つかさ  
大橋 司

#### 大橋 司

柏崎市出身。柏崎市在住。2006年入社。柏崎刈羽原子力発電所に配属。入社当初よりタービン設備の保全業務に携わり、現職に至る。

「暖かい季節の休日には、海や公園で二人の息子と汗を流しています。冬が明けたら、最近自転車に乗れるようになった息子とサイクリングに行ったり、家族でキャンプへ出かけたいです。」

### — 普段はどのようなお仕事をしているのですか。

**鳥居** 私が所属する運転評価グループでは、発電所内で発生したトラブルの対応方法を議論する会議のとりまとめや、運転管理に関するシステムの保守などを行っています。

**大橋** 原子力発電所は、原子炉で発生させた蒸気でタービンを回して発電する仕組みになっています。私はその中のタービンに関する設備の保全業務を担当しています。



タービン設備

### — タービン周辺設備は発電所が運転していない期間は、動かさないのでしょうか。

**大橋** タービン周辺設備は、発電所が運転していても、定期的にポンプや弁などの機器ごとに点検を行っています。

**鳥居** 2022年10月からは、それぞれの機器ごとではなく、タービン周辺設備全体で、水の流れや機能に問題が無いことを確認するための健全性確認を行いました。

### — 久しぶりの起動確認ということで、意識したことはありますか。

**鳥居** 確認状況について、関係者へ正確でタイムリーな情報を共有することを意識しました。大型の装置を久しぶりに起動するというので、あらかじめ想定できるリスクへの対策や、万が一トラブルが発生した際の体制を整

えて臨みました。

**大橋** 至近の点検結果や、機器を動作させるための手順等を事前に確認し、作業に関わるグループ内のメンバーと共有しました。少しでも不安があれば、一旦手順を止めて、過去の経験者や機器のメーカ担当者に確認を取りながら進めるようにしました。

### — 起動確認の中で、配管に穴が空いたと聞きました。

**鳥居** 今回は、タービンを回した蒸気を冷やすための配管に海水を流す、循環水系と言われる系統の配管に、直径約6cmの欠損が確認されました。(海水の漏えいであり、放射性物質は含まれていない)

**大橋** 穴が空いた箇所は切り出し、同じ材質・厚さの材料で溶接し、補修作業を行いました。今後の知見とするため、社内研究機関にて試験を行い、円形状に腐食が進行し穴が空くまでのメカニズムも検証しました。

### — 柏崎刈羽原子力発電所で働く一員として、地域の皆さまへメッセージをお願いします。

**鳥居** これからも安全最優先で業務に取り組み、地域の皆さまから愛される発電所を目指してまいります。

**大橋** 発電所は地域の皆さまからの信頼があってこそ成り立つものだと思います。地域の皆さまが安心して日々を過ごせるよう、安全とは何か、どうすればよりよい発電所となるかを追求し、進化し続ける発電所であるよう努力してまいります。

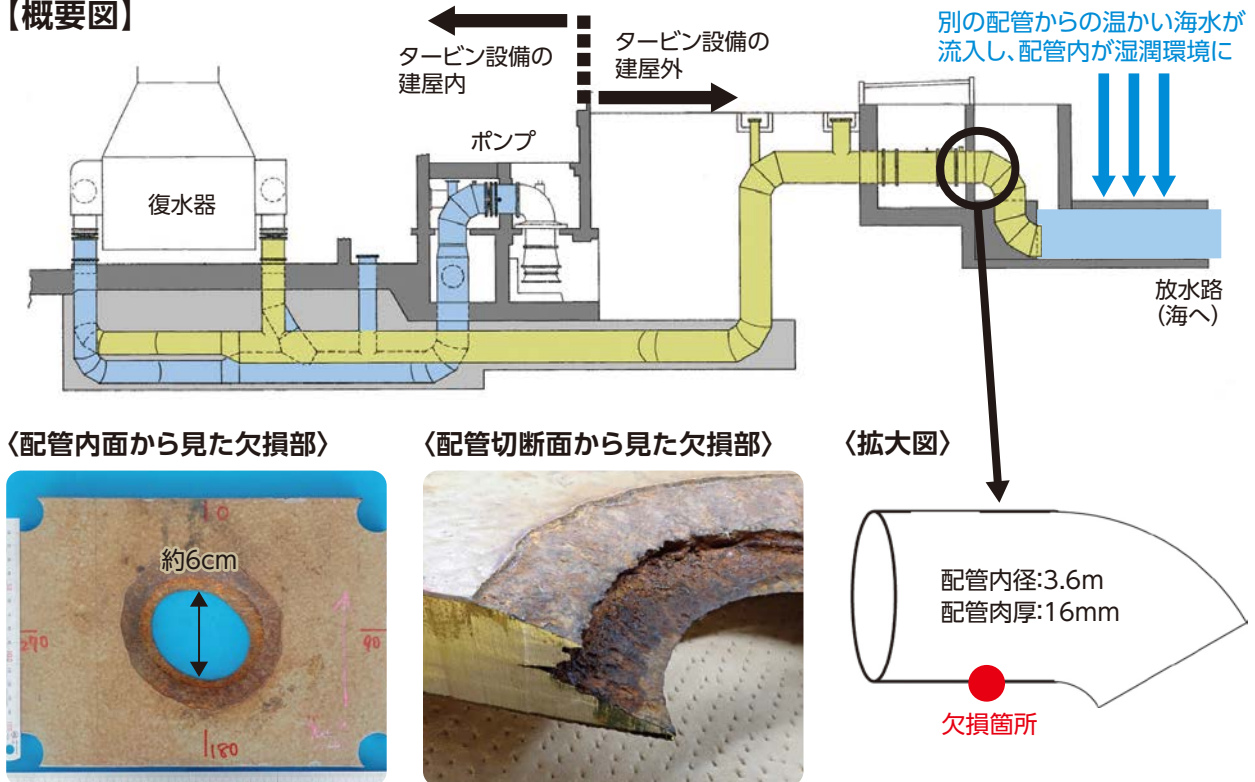
7号機循環水系配管の穴に関しては、次ページの「皆さまのご質問におこたえします」で紹介しています。

アンケートでいただいた  
皆さまのご質問におこたえします

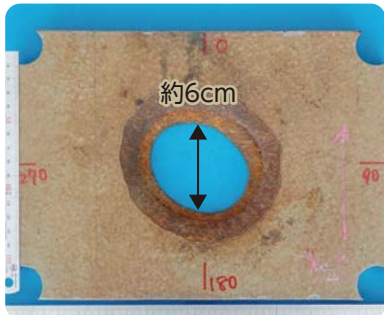
## Q 7号機の配管に穴が空いていると 聞いたので心配です。

- 「7号機の配管の穴」は、タービンで使い終わった蒸気を海水を用いて間接的に冷やすための配管(循環水系配管)について健全性の確認を実施した際、欠損を確認したものです。(2022年10月20日)
- この配管は、7号機の運転停止(2011年)以降、長期間にわたって湿気の多い環境にあり、配管内にできた小さな傷から腐食が進展し、欠損に至ったものと推定しています。
- 欠損箇所の補修を行った上で、あらためて海水を流し、しっかりと設備が機能することを確認しています。また、本年3月末までに当該配管内の点検も行う計画です。
- 発電所を安全に管理・運営するために、この他にも長期間停止している設備や主要設備が正しく動作するか、不具合箇所はないかなど、健全性の確認を現在進めています。不具合などが確認されれば適切に対応し、発電所の安全性向上に努めます。

### 【概要図】



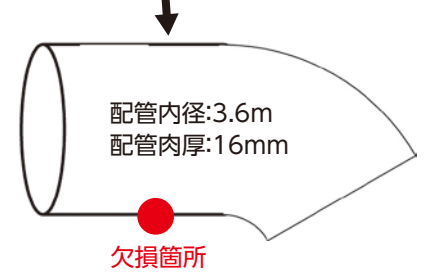
〈配管内面から見た欠損部〉



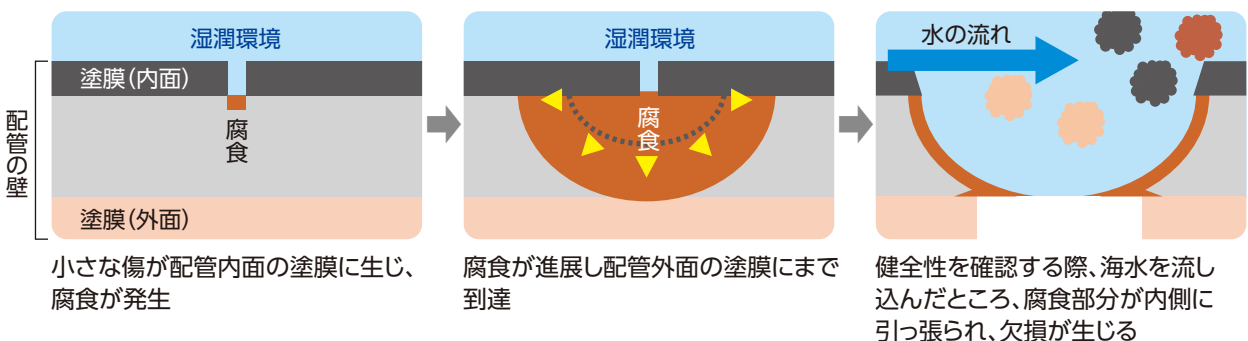
〈配管切断面から見た欠損部〉



〈拡大図〉



### 【欠損に至った推定原因(イメージ図)】



## 発電所に関する動画をまとめたWebサイトを公開しました

東京電力ホールディングス公式YouTubeチャンネルでは、柏崎刈羽原子力発電所に関する様々な動画を毎週配信しています。

この度、発電所に関するYouTube動画をまとめた特設Webサイト「KKチャンネル」を当社ホームページにて公開しました。これまでに配信した発電所の日々の取り組みを紹介する動画のほか、働く人の想いをお伝えするための「スペシャルコンテンツ」動画を新たに配信しています。ぜひ、ご覧ください。



## Webアンケートはこちら

添付のはがきの代わりに、Webからでもアンケートにご回答いただけます。右のQRコードからアクセスしてください。発電所に対するご意見・ご要望もご記入いただけます。



- ① 現在の発電所についてお聞かせください。
  - ① 信頼できる
  - ② まあ信頼できる
  - ③ あまり信頼できない
  - ④ 信頼できない
- ② 以下の中から、気になった記事をお選びください。
  - ① 発電所の一員として(P3~P4)
  - ② ①以外の記事
- ③ ②の記事を選んだ理由をお聞かせください。

## 発電所公式SNS



### 発電所公式LINEアカウント

サービスホールなど発電所の広報施設のイベント情報、地域のお店とタイアップしたお得なクーポンなどを毎月配信中!

★クーポンなどの協力店さまを募集しています★



友だち追加はこちら



きりとり線 ✂

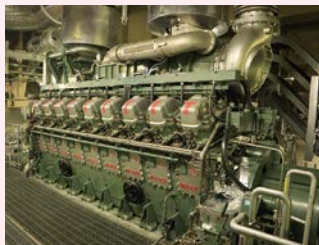


### 発電所公式Instagram

発電所の日常や地域の風景をテーマに写真を投稿しています!



こちらからアクセス!



- ④ 皆さまからいただいた声を発電所の業務に活かしていきたいと考えております。発電所に対するご意見や改善点などがありましたらお聞かせください。

Webアンケートでご応募いただくと、当選確率がUPします。

### ■ 読者プレゼントに応募する

ご希望の方は右の欄に○をお付けください。



※裏面のお名前、年齢、ご住所、電話番号を必ずご記入ください。なお、ご記入いただく内容については、お間違いのないようお願いいたします。

# サービスホール2月の催し

参加無料

## 工作教室

土・日・祝 開催 開館時間:9時~16時30分  
※12時~13時を除く

毎月違った3種類の工作をご用意♪  
難易度に合わせて、小さなお子さまでも  
楽しくチャレンジできます。



難易度★ おかしつり



難易度★★ ゆぎんこファミリー



難易度★★★ つるしびな

お問い合わせ / 柏崎刈羽原子力発電所サービスホール TEL.0120-344-053 (9時~17時)



料金受取人払郵便

郵便はがき

945-8790

柏崎局  
承認

69

柏崎市青山町16番地46

東京電力ホールディングス株式会社  
柏崎刈羽原子力発電所  
広報部 行

差出有効期間  
2024年11月30日  
まで

(切手不要)



ふりがな 年齢 歳

お名前 男・女・回答しない

〒

ご住所

電話番号

ご記入いただきました内容については、商品の発送、紙面づくり等に利用いたします。また、個人情報については適切に管理いたします。(2023年2月号)

きりとり線

ニュースアトムは、発電所広報施設(サービスホール、エネルギーホール、カムフィ、き・な・せ)に設置しております。ご自由にお持ちください。また、発電所ホームページなどWebでもご覧いただけます。

### へんしゅう後記

布団の中や上で寝ていた猫たちに、いつの間にか羽毛布団を奪われ、寒さで夜中に目を覚ます日が増えました。飼い主とも仲良くシェアしてほしいです…。(西)



昨年12月に、福島第一原子力発電所へ行きました。本来、新入社員研修の中で見学へ行くのですが、コロナの流行により延期されており、やっと自身の目で見て学ぶことができました。見学の中では、福島第一原子力発電所の同期とも交流を持ち、とても良い経験になりました。これからも様々なことを通して、知見を深めていければと思います。(楓)

■今月号の表紙 / 「米山海岸より鳥ヶ首岬を望む」  
撮影場所: 柏崎市米山町付近  
撮影時期: 2022年1月



2023年2月8日発行  
●編集発行責任者  
東京電力ホールディングス株式会社  
柏崎刈羽原子力発電所 広報部  
企画広報グループマネージャー  
〒945-8601  
柏崎市青山町16番地46  
☎0120-120-448  
(平日9時~17時)

《検索》

柏崎刈羽原子力発電所

