



● 新年のごあいさつ

● [発電所の一員として] 発電所の広大な敷地の除雪対応を行い、  
構内で働く人々を支えています

- 発電所ニュース ● 皆さまのご質問におこたえします ● おしえて!エコロン ● 映画鑑賞会のご案内
- サービスホール1月の催し ● 読者プレゼント

「米山山麓より望む妙高山」  
上越市柿崎区水野

柏崎刈羽原子力発電所長の稲垣武之です。

はじめに、福島第一原子力発電所の事故から10年が経過し、今もなお大変多くの皆さまにご迷惑とご心配をおかけしていること、また、柏崎刈羽原子力発電所における一連の事案により、地域の皆さまをはじめ、広く社会の皆さまにご不安、ご不信を抱かせておりますことを、改めて心よりお詫び申し上げます。

さて、私は1988年に柏崎刈羽原子力発電所に新入社員として配属され、柏崎市・刈羽村で4年間寮生活をしていました。柏崎市・刈羽村の地はとても自然が豊かで、入社当時からスキーや山歩きなどを行い、この地域の四季を楽しみました。また、家内が柏崎市出身ということもあり、田植えや稲刈り、柿の収穫を手伝ったりと、東京で生まれ育った私にとって初めての経験をたくさんさせていただきました。

なかでも印象的なのは、やはり米山の景色です。新緑の季節に、新道の柿の山から米山方面を望みますと、様々な緑色を堪能することができます。数年前に息子と一緒に米山に登った際には、青々と広がる日本海、近くの黒姫山、八石山、遠くの越後三山をはじめとする山々、そして柏崎・刈羽の街並みを一度に見渡すことができる素晴らしい眺望に感動しました。この地域の皆さまにご安心していただくためにも、安全な発電所づくりを進めていかなければならないと、改めて強く思っております。

2021年は、一連の事案を受けた改善措置活動の一環として、所員一人ひとりとの対話会を繰り返し行ってきました。

所員の話一度聞くだけでなく、二度三度と対話会を繰り返し、その中で出た意見や要望にしっかりと応えていくことを大切にしています。

2022年においても引き続き対話会を継続するとともに、そこで出た意見をもとに具体的な改善策を確実に実施し、発電所で働く所員や協力企業の皆さまが働きやすい職場づくりを目指してまいります。

そして、地域の皆さまにご安心、ご信頼いただけるように、核物質防護に関する対策を一つひとつしっかりと行うとともに、安全を最優先に発電所運営を行ってまいります。



所員との対話会の様子



サービスホールイベントに、所員と共にスタッフとして参加しています

## 6・7号機に関する申告内容を踏まえた調査結果 および今後の対応について

2021年7月に当社ホームページなどでお知らせいたしました、固定式消火設備に関する申告案件につきまして、2021年12月24日に元請会社より、7号機の調査結果とその発生原因、再発防止対策などについて報告書を受領しました。報告書の内容と当社としての評価や対応について取りまとめ、同日公表いたしましたので、当社ホームページにて詳細をご覧ください。



12月24日  
公表資料



(参考)7月30日  
プレスリリース

皆さまのご質問におこたえします

### Q 6号機の杭の損傷について、心配しています

6号機の大物搬入建屋\*について、新規規制基準に適合させるための耐震強化工事を実施しています。工事を進める中、建屋の杭の一部にコンクリートの浮き・剥離が確認されたことから皆さまにお知らせし、発生原因等の調査を進めています。

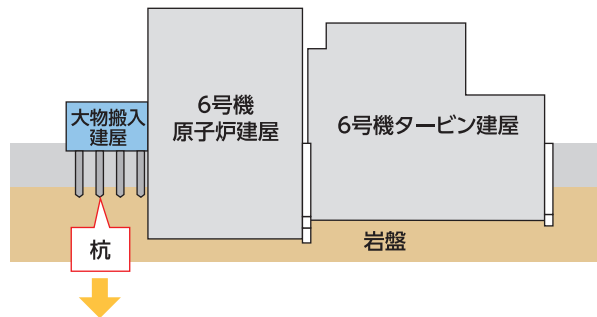
現在、中越沖地震との関連も含めて作業安全を確保しながら調査を行っており、8本ある杭のうち、特定の杭に損傷が集中している点も含め、時間をかけて原因の特定に努めています。この調査の中での知見もふまえ、他の設備の杭の確認や建物の点検方法等への反映も検討しているところです。

本件については引き続き、原因調査にしっかりと取り組むとともに、調査結果については取りまとめ次第、皆さまにお知らせしてまいります。

\*大物搬入建屋：原子炉建屋に大きな機器などを運び入れるために使用する建物

#### 【概略図】

- 大物搬入建屋などの杭によって支持されている建物
  - 上物や基礎部の点検を2年に1回実施
- 原子炉建屋、タービン建屋などの岩盤に直接支持されている建物
  - 上物や基礎部の点検を2年に1回実施
  - 建物の傾きなどを半年に1回確認



上物や基礎部に異常があった場合は杭の詳細な点検を実施  
(学協会\*基準に沿った考え方)  
\*学協会:土木学会や日本建築防災協会

### Q 中越沖地震後に点検は行っていなかったのですか？

発電所では、中越沖地震以降、臨時点検や定期点検で、全ての建物について点検を行っています。大物搬入建屋などの杭基礎構造の建物については、学協会基準の考え方に沿って、上物や基礎部のコンクリートのひび割れや傾斜などの異常が確認されない場合は、杭に異常がないと判断しているものになります。上物や基礎部に異常が確認された場合は、杭を対象とした詳細な調査を行っています。

点検頻度は建物の耐震重要度によって異なりますが、大物搬入建屋については2年に1回の頻度で上物や基礎部の点検や測量などを行い、建物の健全性を確認しています。

なお、6号機大物搬入建屋については、中越沖地震後の臨時点検および定期点検において、上物や基礎部の異常や傾斜等は確認されておりません。

詳細はこちらを  
ご覧ください





## 発電所の広大な敷地の除雪対応を行い、 構内で働く人々を支えています。

柏崎刈羽原子力発電所の  
総敷地面積は420万㎡で、  
東京ドーム約90個分に相当します。  
降雪時にも業務運営や  
緊急車両等の通行に支障が出ないように、  
発電所の除雪対応を行う社員と  
協力企業の方々に話を伺いました。

(2021年12月取材)

※撮影のためマスクをはずしています。

### Profile

#### 平野 弘美

上越市出身。柏崎市在住。1996年入社。柏崎刈羽原子力発電所に配属。土木設備の保守業務や中越沖地震後の復旧工事、防潮堤設置工事などに関わる。2014年から2年間は福島第一原子力発電所のタンク建設工事に携わり、2016年より現職に至る。「コロナが落ち着いた際は子供たちとスキー場に行きたいです。」

#### 渡邊 丈人

柏崎市出身。柏崎市在住。1991年4月、植木組に入社。柏崎市内の土木港湾工事や中越地震および中越沖地震の災害復旧工事に携わり、2014年より現職に至る。「コロナ禍の気晴らしとして、愛犬と一緒に公園へ散歩に出かけています。」

#### 井澤 保

柏崎市出身。柏崎市在住。2000年4月、新潟環境サービス株式会社に入社。工事部緑化課に配属され、柏崎刈羽原子力発電所構内の緑化管理、土木工事の施工管理業務を行い、2017年より除雪業務に携わる。「休日は家族と近場に出かけたり、子供と遊んで過ごしています。」



東京電力ホールディングス株式会社  
柏崎刈羽原子力発電所  
第一保全部 土木(第一)グループ  
ひらの ひろみ  
**平野 弘美**



株式会社 植木組  
新潟本店 土木部  
港湾工事事務所  
わたなべ たけひと  
**渡邊 丈人**



新潟環境サービス株式会社  
工事部緑化課  
いざわ たもつ  
**井澤 保**

### — 皆さまの普段のお仕事を教えてください。

**平野** 発電所内のコンクリートでできた土木構造物や構内の道路、排水路の点検・維持・メンテナンス業務に従事しています。

**渡邊** 4月から10月は発電所の港湾工事を中心に行い、11月からは除雪業務を主に行っています。

**井澤** 私も普段は発電所構内の土木工事の管理業務を行っています。

### — 発電所構内の除雪業務に関して、どのような作業を行っているのですか。

**渡邊** 私は発電所構内などの降雪量を確認し、除雪実施についての判断を行っています。発電所内は大きな車が多く通行しますので、除雪作業の際は、道路の通行幅を確保し、発電所の運営に支障が出ないよう気をつけています。

**井澤** 私は主に発電所の駐車場の除雪を行っていますので、通勤車両が滞りなく駐車できるように、また一般道路での渋滞が起きないように配慮しながら作業を管理しています。

**平野** 私は構内外の除雪業務について、発注や進捗の管理を行っています。その他にも、発電所内には様々なグループが管理する設備がありますので、各グループと除雪エリアについて調整したり、あらかじめ雪の仮置き場所を定めたりする必要もあります。

### — 除雪の判断は何時頃に行っているのですか。

**渡邊** 積雪の状況は23時半頃に確認を行うのですが、降雪が予想される日は深夜まで発電所に待機し、除雪の必要があると判断した場合は作業員に参集をかけ、深夜



夜間から早朝にかけて除雪を行っています

1時頃から作業を開始します。また、定時確認の際に積もっていないとしても、急に天候が変わることもありますので、冬の間は常にあらゆる気象情報の収集に努め、いつでも出動できるよう気を配っています。

**井澤** 駐車場の除雪も同じように、朝の通勤時間帯に間に合うよう除雪作業を行う必要があります。夜間から早朝にかけて作業を行いますので、暗い時間ということもあり安全管理には細心の注意を払っています。

### — 活動の中で苦勞されたことや、印象に残っていることはなんですか。

**平野** 2021年の1月は、一度にたくさんの雪が降ったため、除雪の優先順位の調整や道路の通行幅の確保に苦勞しました。

**渡邊** 私も2021年の1月に、夜中の0時から構内道路を区間ごとに通行止めとし、総動員で除雪作業に取り組んだことです。それまでも連日、夜間の除雪作業が続きみんな疲れ切っていましたが、気合を入れて一丸となり、圧雪を剥ぐ作業や、拡幅除雪と言われる道路の幅を広くするための作業をしたことが印象に残っています。

**井澤** 私は除雪の責任者を引き継いだ年が大雪だったため、慣れない指揮・管理業務に苦勞しました。そんな中、「除雪ありがとうございます」と声を掛けてくださる方がいて、とても嬉しかったことを覚えています。

### — 柏崎刈羽原子力発電所で働く一員として、地域の皆さまへメッセージをお願いします。

**平野** 地域の皆さまに安心していただけるような発電所となるため、除雪作業においても作業の効率化や安全性を確保するための業務改善を続けていき、渡邊さん、井澤さんと協力して業務を実施してまいります。

**渡邊** 発電所周辺の道路は地域の方も使用される道路です。安全第一で事故防止に努めて作業を進めていきたいと思います。

**井澤** 除雪の監理をする平野さんをはじめ、除雪作業員の皆さんと連携を取りながら、安全に、より良い除雪作業を行っていますのでよろしくお願いします。

# おしえて! エコロン



昨年は大雪となり、皆さまから除雪対策に関する不安の声をたくさんいただきました。  
今回は、除雪対策のために立ち上がったプロジェクトメンバーにエコロンが話を聞きました。



きたはら ふみや  
**北原 史也**

安全総括部  
技術計画グループ  
千葉県出身。2018年入社。  
除雪プロジェクトの  
取りまとめ担当

※撮影のためマスクをはずしています。



ふたまた ひでのぶ  
**二俣 英信**

第一保全部  
建築(第一)グループ  
東京都出身。1987年入社。  
雪を溶かす設備の  
導入検討担当



ありさか ゆうき  
**有坂 優輝**

第二保全部  
電気機器グループ  
東京都出身(新潟県生まれ)。  
2014年入社。  
雪を溶かす設備の  
電源検討担当

## 除雪プロジェクトって何? どんな人たちが参加しているの?



- ▶ 発電所の安全対策設備をきちんと動かせるようにするため、昨年の大雪を受けて立ち上げたプロジェクトです。少しでも安全かつ速やかに除雪ができるよう、
  - どれくらい雪が降ったら除雪を行うかの条件や体制の整備・強化
  - 除雪を補助する新しい設備の導入

といったことについて、様々な部門から10グループ30人ほどのメンバーが定期的集まり検討を進めています。これまでも毎年除雪に対する検討は個別に行ってききましたが、関係各部が出席している場で意見交換をすることで、より良い検討が進められる体制となりました。



検討会の様子



## 除雪を補助する新しい設備って、 どんな設備?

- ▶ たくさん雪が積もった場合に、緊急時の設備に影響が出てしまうことを防ぐための設備を検討しています。例えば、建物の屋上の雪を溶かす設備です。今は、電気ヒーターや散水で雪を溶かす設備を設置できないか検討しています。



- ▶ 原子力発電所は大きな建物ですので、広い範囲を溶かすには大きな容量の電源が必要になります。設備の導入にあたって、電源を何にするのか(高圧電源車など)や、高圧電源から実際に使う電圧に変換するための変圧器の検討も一緒に進めています。



従来の除雪対策に加え、新しい設備を導入することで、より安全かつ効率的に除雪を行い、発電所を安全に運営してまいります。

## 映画鑑賞会のご案内

各回  
200名さま  
入場無料



### 「劇場版 おいしい給食 Final Battle」

監督:綾部真弥 主演:市原隼人  
出演:武田玲奈、佐藤大志、豊嶋花、辻本達規、水野勝

【上映日】3月19日(土)

《1日3回上映》上映時間102分

【上映開始時間】●10時～ ●14時～ ●18時～

(C)2020 「おいしい給食」製作委員会

1984年のとある中学校。給食を食べることが楽しみで学校に来ているという教師・甘利田幸男は、学校から給食がなくなるという報せに衝撃を受ける。甘利田最大のライバルで「どちらがよりおいしく給食を食べるか」という超絶給食バトルを繰り広げている生徒の神野ゴウは、「給食革命」を目指して生徒会選挙への出馬を宣言したが…。  
★みどころ 笑って泣ける学園ドラマの映画化作品です。「ソフトめん」に「鯨のオーロラソース」、懐かしい給食の話でご家族・ご友人との団らんが盛り上がること請け合いです。

■上映会場 / 柏崎市産業文化会館 1階文化ホール 柏崎市駅前2-2-45

■募集人数 / 上映各回200名さま(入場無料)

■応募方法 / 添付のはがき、Webアンケートまたは発電所公式LINEアカウントからご応募ください。お申し込み多数の場合は抽選を行い、当選された方に入場整理券(はがき)をお届けします。入場整理券をお持ちでない方も、当日のお席に空きがあれば鑑賞できるキャンセル待ちも行っていきます。

■注意事項 / 新型コロナウイルス感染拡大防止のため、37.5℃以上の発熱のある方や体調不良の方、マスクを着用されていない方は入場をご遠慮ください。大変申し訳ございませんが、未就学児童の方の入場はご遠慮ください。

■応募締切 / 2月14日(月)当日消印有効

■お問い合わせ / 柏崎エネルギーホール TEL.0257-23-3138(9時～17時 水曜日休館)



### 「イン・ザ・ハイツ(吹替版)」

監督:ジョン・M・チュウ 主演:アンソニー・ラモス  
出演:コーリー・ホーキンス、レスリー・グレイス、メリッサ・パレラ

【上映日】3月20日(日)

《1日3回上映》上映時間143分

【上映開始時間】●10時～ ●14時～ ●18時～

(C)2020 Warner Bros. Entertainment Inc. All Rights Reserved

変わりゆくニューヨークの片隅に取り残された街ワシントンハイツ。祖国を遠く離れた人々が多く暮らすこの街は、いつも歌とダンスで溢れている。そこで育ったウスナビ、ヴァネッサ、ニーナ、ベニーの4人の若者たちは、それぞれ厳しい現実と直面しながらも夢を追っていたが…。

★みどころ トニー賞4冠とグラミー賞を受賞した傑作ミュージカルの映画化作品です。全編、テンポの良い歌とダンスに溢れています。

## Webアンケートはこちら

添付のはがきの代わりに、Webからでもアンケートにご回答いただけます。右のQRコードからご回答いただけます。発電所に対するご意見・ご要望もご記入いただけます。



## 発電所公式SNS



### 発電所公式LINEアカウント

サービスホールなど発電所の広報施設のイベント情報、地域のお店とタイアップしたお得なクーポン、地域の美味しいお店を紹介するオリジナルのグルメレポートマンガを毎月配信!



友だち追加はこちら



きりとり線



### 発電所公式Instagram

地元の「和み・癒し」をテーマに写真を投稿しています!



こちらからアクセス!



① 6号機の杭の損傷について(P2)や除雪対策に関する記事(P3~5)について、ご意見・ご感想をお聞かせください。

② 現在の発電所についてお聞かせください。

- ① 信頼できる                      ② まあ信頼できる  
③ あまり信頼できない          ④ 信頼できない

③ 発電所に対するご意見や改善点などをお聞かせください。

■映画鑑賞会 (Webアンケートからもお申し込みいただけます)  
上映作品ごとに①~③までご希望の順番をご記入ください。

作品 上映日	ご希望人数 ※2名さままで	上映回		
		10時	14時	18時
「劇場版 おいしい給食 Final Battle」 3月19日(土)	人			
「イン・ザ・ハイツ(吹替版)」 3月20日(日)	人			

※裏面のお名前、年齢、ご住所、電話番号を必ずご記入ください。  
なお、ご記入いただく内容については、お間違いないようお願いいたします。



# サービスホール1月の催し

参加無料

## 工作教室

土・日・祝開催 12時～13時を除く  
開館時間

毎月違った3種類の工作にチャレンジ♪  
材料も道具もたくさんあるので、小さな  
お子さまでも気軽にチャレンジできます。

難易度★



カプセルこま

難易度★★



モンスターおに

難易度★★★



ドキドキおみくじ

1月22日(土)、23日(日)にイベントを開催予定です!お楽しみに!



お問い合わせ / 柏崎刈羽原子力発電所サービスホール TEL.0120-344-053 (開館時間 9時～16時30分)

## 読者プレゼント

添付のはがき、またはWebアンケートでご回答いただいた方  
の中から抽選で30名の方に、とらや菓子店さまの  
『お菓子詰め合わせ』をプレゼントします!

とらや菓子店さま: 柏崎市比角1-6-34 TEL.0257-22-3453

締切 / 1月31日(月)当日消印有効 当選者の発表は発送等をもってかえさせていただきます。



※写真はイメージです。

郵便はがき

9458790

料金受取人払郵便

柏崎局  
承認

56

差出有効期間  
2022年12月31日  
まで

(切手不要)

柏崎市青山町16番地 46

東京電力ホールディングス株式会社  
柏崎刈羽原子力発電所  
広報部 行



きりとり線

ふりがな 年齢 歳

お名前 男・女・回答しない

〒

ご住所

電話番号

ご記入いただきました内容については、商品の発送、紙面づくり等に利用いたします。また、個人情報については適切に管理いたします。(2022年1月号)

ニュースアトムは、発電所PR施設(サービスホール、エネルギーホール、カムフィ、き・な・せ)に設置しております。ご自由にお持ちください。また、発電所ホームページなどWebでもご覧いただけます。

## へんしゅう後記

2021年もあっという間に終わってしまいましたね。2020年に続き、遠出を控える1年になりました。休日は“サブスク”で映画やドラマ、アニメを見たり、家の模様替えをしたり、夫婦でゲームをしたりと、家で過ごす時間がとても多かったため、以前より猫たちが甘えん坊になった気がします。2022年は、猫たちに寂しい思いをさせない程度にお出かけが出来たら嬉しいです。(西)



冬はやっぱり、コタツでおミカシ!

■今月号の表紙 / 「米山山麓より望む妙高山」  
撮影場所: 上越市柿崎区水野  
撮影時期: 2019年12月



2022年1月9日発行  
●編集発行責任者  
東京電力ホールディングス株式会社  
柏崎刈羽原子力発電所 広報部  
企画広報グループマネージャー  
〒945-8601  
柏崎市青山町16番地46  
☎0120-120-448  
(平日9時～17時)

《検索》

柏崎刈羽原子力発電所 🔍