






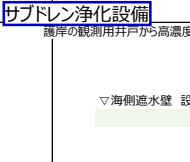

# 1 汚染水対策

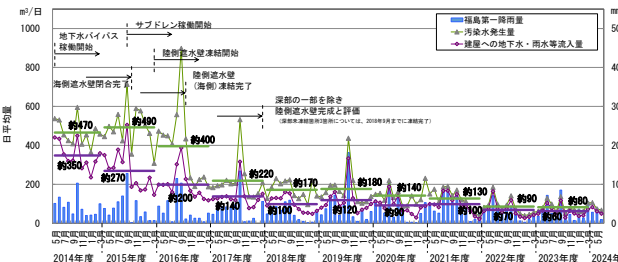
- 3つの基本方針に従った汚染水対策の推進に関する取り組みを行っています
  - ①汚染源を「取り除く」 ②汚染源に水を「近づけない」 ③汚染水を「漏らさない」

中長期ロードマップにおけるマイルストーン（主要な目標工程）

- ・【完了】汚染水発生量を150m<sup>3</sup>/日以下に抑制（2020年内）
- ・【完了】汚染水発生量を100m<sup>3</sup>/日以下に抑制（2025年内）
- ・【完了】建屋内滞留水処理完了※（2020年内） ※1～3号機原子炉建屋、プロセス主建屋、高温焼却建屋を除く。
- ・【完了】原子炉建屋滞留水を2020年末の半分程度に低減（2022年度～2024年度）

参考資料 1/6  
2024年7月25日  
廃炉・汚染水・処理水対策チーム合同  
事務局会議

		2011年(平成23年)	2012年(平成24年)	2013年(平成25年)	2014年(平成26年)	2015年(平成27年)	2016年(平成28年)	2017年(平成29年)	2018年(平成30年)	2019年(平成31年/令和元年)	2020年(令和2年)	2021年(令和3年)	2022年(令和4年)	2023年(令和5年)	2024年(令和6年)
汚染水対策 【取り除く】	汚染水処理設備	▽集中廃棄物処理建屋への滞留水受け入れ開始 ▽除染装置(AREVA) ▽蒸発濃縮装置 ▽セシウム吸着装置(KURION) ▽第二セシウム吸着装置(SARRY)				▽RO濃縮塩水の処理完了 ▽セシウム吸着装置(KURION)でのストロンチウム除去(2015年1月6日～) ▽第二セシウム吸着装置(SARRY)でのストロンチウム除去(2014年12月26日～)				▽フランジタンク内のストロンチウム処理水の浄化処理完了	▽ストロンチウム処理水の浄化処理完了				
	海水配管トンネル内の汚染水除去	第二セシウム吸着装置(サリー)の陸揚げ 【海水配管トンネル内の汚染水除去】			▽モバイル設備によるトンネル浄化 2号	▽トンネル部充填完了 ▽滞留水移送完了 ▽立坑充填完了(立坑D上部除く)	▽トンネル部充填完了 ▽開口部Ⅱ・Ⅲ充填完了 ▽滞留水移送完了 ▽放水路上越部充填完了	▽立坑充填完了							
汚染水対策 【近づけない】	地下水バイパス		▽地下水バイパス設置開始		▽地下水バイパス稼働開始(2014年5月21日より排水開始)										
	サブドレン		▽サブドレンビット既設復旧・新設開始 ▽サブドレン他水処理設備設置工事着手			▽サブドレン稼働開始(2015年9月14日より排水開始) (処理能力:1000m <sup>3</sup> /日)			▽処理能力増強 (2000m <sup>3</sup> /日)						
	陸側遮水壁				▽陸側遮水壁設置工事開始		▽凍結開始	▽北側、南側にて維持管理運転開始 東側にて維持管理運転開始	▽凍結完了(一部除く)	▽全区間にて維持管理運転開始	▽陸側遮水壁の透水機能に影響はないが、試験的に止水効果を調査中				
	フェーシング		▽サブドレン浄化設備 護岸の観測用井戸から高濃度の放射性物質を検出▽2.5m盤 水ガラスによる地盤改良 開始 ▽汚染エリアからの水の汲上げ(ウェルポイント) 開始		▽完了	▽雨水の土壌浸透を抑える敷地舗装(フェーシング) 完了 (2.5m盤・6.5m盤・1～4号機周辺を除く)				▽雨水の土壌浸透を抑える敷地舗装(フェーシング)完了 (1～4号機周辺を除く)					
汚染水対策 【漏らさない】	護岸地下水対策		▽海側遮水壁 設置着手		▽海側遮水壁 設置完了 ▽地下水ドレン稼働開始(2015年11月5日汲み上げ開始)										
	貯留設備		▽鋼製角型タンクによる貯留		▽鋼製角型タンクのリリース完了	▽RO濃縮塩水の浄化処理完了 ▽鋼製角型タンクのリリース完了			▽鋼製機置きタンクの撤去完了(濃縮廃液貯留用タンク以外)						
滞留水処理			▽滞留水移送装置設置・移送開始		▽移送ラインの信頼性向上(PE管化) 工事完了	▽サブドレン水位との水位差確保開始 ▽各建屋から集中Rw建屋への移送開始				▽建屋滞留水処理完了					▽原子炉建屋滞留水を2020年末の半分程度に低減の達成
								▽1号機T/B 床面露出	▽1号機・2号機滞留水切離し ▽1号機Rw/B 床面露出		▽2号機T/B・Rw・B 床面露出 ▽3号機T/B・Rw・B 床面露出 ▽4号機R/B・T/B・Rw/B 床面露出		▽2号機R/B 目標水位まで低下完了 ▽1,3号機R/B 目標水位まで低下完了		
津波リスクへの対応	開口部閉止		▽建屋開口部閉止対策検討開始	▽共用プール工事完了	▽1,2号機T/B建屋工事完了 ▽HTI建屋工事完了				▽プロセス主建屋工事完了 ▽3号機T/B建屋工事完了		▽1～3号機R/B建屋工事完了		▽開口部閉止対策完了 ▽1～4号機Rw/B建屋工事完了		
	防潮堤	▽アウトライズ津波防潮堤 設置完了								▽千島海溝津波防潮堤 工事開始 ▽設置完了	▽現場着手		▽日本海溝津波防潮堤 本体工事完了		
	メガフロート								▽海上工事開始 ▽メガフロート仮着床	▽内部充填完了(津波リスク低減)					



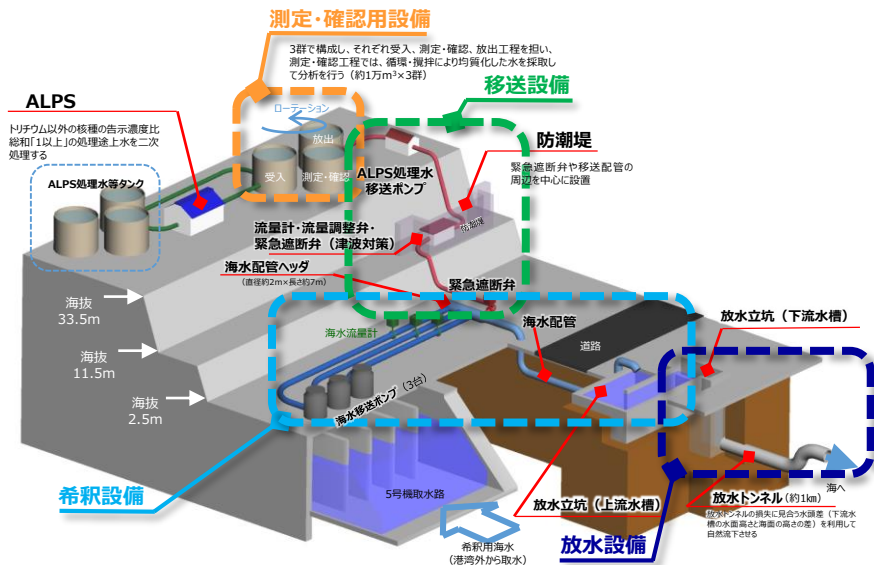
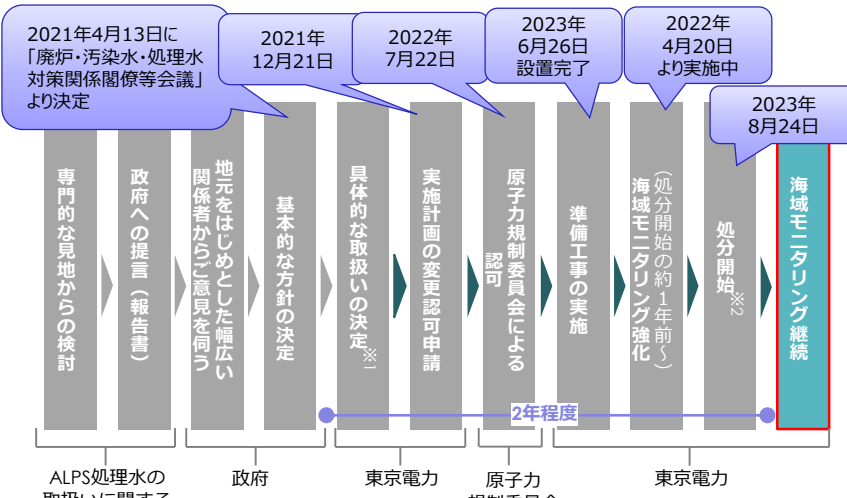
千島海溝津波防潮堤の仕上げ作業



## 2 多核種除去設備等処理水の処分

2021年4月13日、「廃炉・汚染水・処理水対策関係閣僚等会議」が開催され、多核種除去設備等処理水の処分に関する基本方針が決定されました。これを踏まえて、4月16日に東京電力の対応について公表しました。

ALPS処理水の海洋放出に当たっては、安全に関する基準等を遵守し、人及び周辺環境、農林水産品の安全を確保してまいります。また、風評影響を最大限抑制するべく、強化したモニタリングの実施、第三者による客観性・透明性の確保、IAEAによる安全性確認などに継続的に取り組むとともに、正確な情報を透明性高く、発信していきます。



### ● 海洋生物の飼育試験

- ・地域の皆さま、関係者の皆さまをはじめ、社会の皆さまのご不安の解消やご安心につながるよう、ALPS処理水を含む海水の水槽で海洋生物を飼育し、通常の海水で飼育した場合との比較を行っています。
- ・外部専門家からも、通常海水水槽とALPS処理水水槽との間に、生育状況の差異はないことを確認していただいております。
- ・これまでの国内外での研究結果と同様に、生体内のトリチウムが一定期間で平衡状態に達すること、平衡状態に達した生体内のトリチウム濃度は、生育環境以上にならないことを確認しています。



- ・ 日々の飼育状況は東京電力ホームページ、ツイッターで公開しています。
- ホームページアドレス：  
<http://www.tepco.co.jp/decommission/information/newsrelease/raisingtest/index-j.html>
- X（旧ツイッター）アドレス：  
<https://twitter.com/TEPCOfishkeeper>



### 理解醸成に向けた情報発信・コミュニケーション

■ 様々な媒体を通じた廃炉に関するコミュニケーションや発電所視察により理解を深めて頂くよう取り組みを実施します。



- 当社ホームページ内の特設サイト「処理水ポータルサイト」（日・英・中・韓）にて、放射性物質モニタリング結果等もタイムリーに公開



- 福島第一原子力発電所の視察・座談会を2019年度から、浜通りの13市町村を対象に開催。2021年度以降は福島県内に拡大して実施



- 訪問説明や説明会等のさまざまな機会を通じ、関係者のご意見をお伺いし、その想いを真摯に受け止めながら、当社の取組や考え、風評対策等をお伝えするコミュニケーションを継続

### ● ALPS処理水海洋放出の状況

2023年8月24日よりALPS処理水の海洋放出を開始し、9月11日に初回の放出を完了しました。現在までに、以下のとおり実施しています。放出期間中、国、福島県、東京電力が実施している海域モニタリングにおいても、異常は認められていません。

<2024年度の実績>

放出したタンク群	C群	A群	B群
トリチウム濃度	19万ベクレル/ℓ	17万ベクレル/ℓ	17万ベクレル/ℓ
放出開始	2024年4月19日	2024年5月17日	2024年6月28日
放出終了	2024年5月7日	2024年6月4日	2024年7月16日
放出量	7,851m <sup>3</sup>	7,892m <sup>3</sup>	7,846m <sup>3</sup>
トリチウム総量	約1.5兆ベクレル	約1.3兆ベクレル	約1.3兆ベクレル

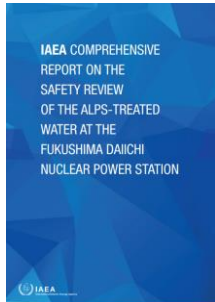
### ● 国際原子力機関（IAEA）の安全性レビュー包括報告書

ALPS処理水の取扱いに係る安全性レビューを総括する報告書が2023年7月4日、IAEAから公表されました。

同報告書の要旨では、①日本のALPS処理水に係る活動は関連する国際的な安全基準に整合的であること、②ALPS処理水の海洋放出が人及び環境に与える放射線の影響は無視できるものであることが結論付けられています。

今後とも、IAEAに対する必要な情報共有を継続するとともにALPS処理水の海洋放出について、国際社会の一層の理解を醸成していくことに努めます。

<https://www.iaea.org/topics/response/fukushima-daiichi-alps-treated-water-discharge-comprehensive-reports>



### ALPS処理水の取扱いに関する検討

トリチウム水タスクフォース（2013/12～2016/5、15回）

2016/6 トリチウム水タスクフォース報告書

多核種除去設備等処理水の取扱いに関する小委員会（2016/11～2020/1、17回）

2018/8 説明・公聴会、意見募集

2020/2 多核種除去設備等処理水の取扱いに関する小委員会報告書

2021/4/13 多核種除去設備等処理水の処分に関する基本方針決定

2021/4/16 東京電力の対応について公表

多核種除去設備等処理水の取扱いに係る関係者の御意見を伺う場（2020/4～2020/10、7回）

多核種除去設備等処理水の処分に係る実施計画に関する審査会合（2021/7～2022/4、15回）

2022/4/28、5/13、7/15 実施計画変更認可申請書 一部補正の申請

2023/5/10 認可

2023/2/14、20 実施計画変更認可申請書の申請（組織体制、測定・評価対象核種の選定等）

2021/12/21 多核種除去設備等処理水の取扱いに関する「福島第一原子力発電所特定原子力施設に係る実施計画変更認可申請書」の申請

2021/12/28 「ALPS処理水の処分に関する基本方針の着実な実行に向けた行動計画」の策定

2022/8/30 「福島第一原子力発電所におけるALPS処理水の処分に伴う対策の強化・拡充の考え方」とりまとめ

2022/11/14 実施計画変更認可申請書の申請（組織体制、測定・評価対象核種の改定等）

2023/6/26 設置工事完了

2023/7/7 使用前検査 終了証受領





中長期ロードマップにおけるマイルストーン（主要な目標工程）

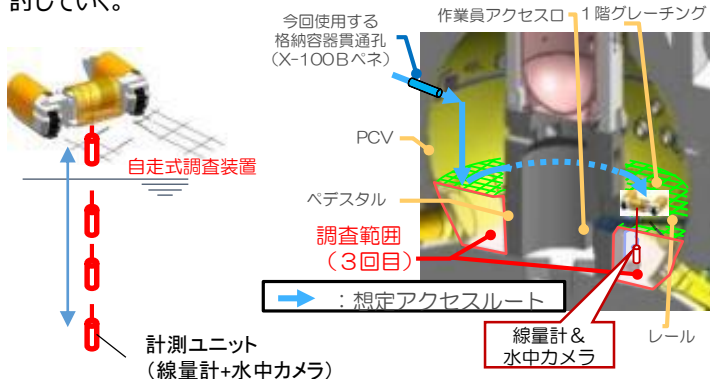
初号機の燃料デブリ取り出しの開始 2号機から着手。段階的に取り出し規模を拡大（2021年※試験的取り出しの着手時期としては、遅くとも2024年10月頃を見込む）

燃料デブリ取り出しに先立ち、燃料デブリの位置等格納容器内の状況把握のため原子炉格納容器（以下、PCV）内部調査を実施。

## 1号機 調査概要

・2015年4月に、狭隘なアクセス口(内径φ100mm)から調査装置を格納容器内に進入させ、格納容器1階内部の映像、空間線量等の情報を取得。

・2017年3月、ベドスタル外地下階へのデブリの広がり調査するため、自走式調査装置を用いた調査を実施し、PCV底部の状況を初めて撮影。得られた画像データと線量データを元に、PCV内部の状況を継続検討していく。



<測定イメージ>

・2022年2月に、調査を円滑に進める装置である「ガイドリング」を取付。2023年3月28日よりROV-A2によるベドスタル内の調査を開始し、ベドスタル内側の基礎部において一部配筋が露出していることを確認。ベドスタルの健全性に関しては、過去IRIDで実施した耐震性評価より、ベドスタルが一部欠損しているも重大なリスクはないと評価しているが、現時点の情報は部分的なものであるため、可能な限り多くの情報取得をすべく、引き続き調査を継続し評価していく。



1号機 PCV内部調査実績

PCV内部調査実績	1回目 (2012年10月)	・映像取得 ・雰囲気温度、線量測定 ・水位、水温測定 ・滞留水の採取 ・常設監視計器設置
	2回目 (2015年4月)	PCV1階の状況確認 ・映像取得 ・雰囲気温度、線量測定 ・常設監視計器交換
	3回目 (2017年3月)	PCV地下1階の状況確認 ・映像取得 ・線量測定 ・堆積物の採取 ・常設監視計器交換
	4回目 (2022年2月～)	PCV内部（ベドスタル内外）の情報収集 ・映像取得 ・堆積物厚さ測定、採取 ・堆積物デブリ検知、3Dマッピング
PCVからの漏えい箇所	・PCVベント管真空破壊ラインベローズ部(2014年5月確認) ・サンドクッションドレンライン (2013年11月確認)	
ミュオン測定による燃料デブリ位置評価 炉心部に大きな燃料がないことを確認。(2015年2月～5月)		

## 2号機 調査概要

・2017年1月に、格納容器貫通部からカメラを挿入し、ロボットが走行するレールの状況を確認。一連の調査で、ベドスタル内のグレーチングの脱落や変形、ベドスタル内に多くの堆積物があることを確認。

・2018年1月、ベドスタル内プラットフォーム下の調査を実施。取得した画像を分析した結果、燃料デブリを含むと思われる堆積物がベドスタル底部に堆積している状況を確認。堆積物が周囲より高く堆積している箇所が複数あることから、燃料デブリの落下経路が複数存在していると推定。

・2019年2月、ベドスタル底部及びプラットフォーム上の堆積物への接触調査を実施し、小石状の堆積物を把持して動かせること、把持できない硬い岩状の堆積物が存在する可能性があることを確認。



ベドスタル底部の状況 (パノラマ合成処理後)

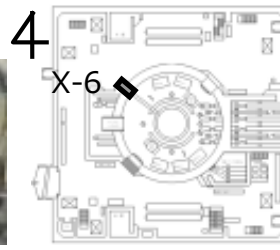
・2020年10月、格納容器内部調査及び試験的取り出し作業の準備段階として、PCV貫通部 (X-6ベネ) の堆積物接触調査を実施。調査ユニットを内蔵したガイドパイプをベネ内に挿入した。今回の調査範囲において、接触により貫通孔内の堆積物は形状が変化し、固着していないことを確認。確認結果は、X-6ベネ内堆積物除去のモックアップ試験に活用。



<接触前後の堆積物の状況>



<貫通孔前での作業状況>



<2号機原子炉建屋1階 ベネ配置図>

2号機 PCV内部調査実績

PCV内部調査実績	1回目 (2012年1月)	・映像取得 ・雰囲気温度測定
	2回目 (2012年3月)	・水面確認 ・水温測定 ・雰囲気線量測定
	3回目 (2013年2月～2014年6月)	・映像取得 ・滞留水の採取 ・水位測定 ・常設監視計器設置
	4回目 (2017年1月～2月)	・映像取得 ・雰囲気線量測定 ・雰囲気温度測定
	5回目 (2018年1月)	・映像取得 ・雰囲気線量測定 ・雰囲気温度測定
	6回目 (2019年2月)	・映像取得 ・雰囲気線量測定 ・雰囲気温度測定 ・一部堆積物の性状把握
PCVからの漏えい箇所	・トラス室上部漏えい無 ・S/C内側・外側全周漏えい無	
ミュオン測定による燃料デブリ位置評価 圧力容器底部及び炉心下部、炉心外周域に燃料デブリと考えられる高密度の物質が存在していることを確認。燃料デブリの大部分が圧力容器底部に存在していると推定。(2016年3月～7月)		

## 3号機 調査概要

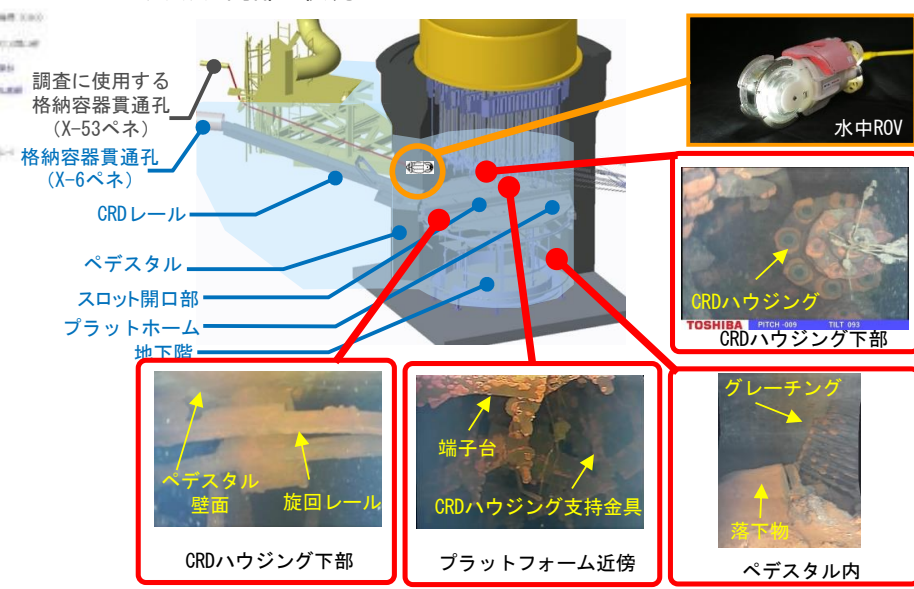
・2014年10月、PCV内部調査用に予定しているPCV貫通部 (X-53ベネ) の水没確認を遠隔超音波探傷装置を用いて調査を実施し、水没していないことを確認。

・2015年10月、PCV内を確認するため、X-53ベネから格納容器内部へ調査装置を入れ、映像、線量、温度の情報を取得、内部の滞留水を採取。格納容器内の構造物・壁面に損傷は確認されず、水位は推定値と一致しており、内部の線量は他の号機に比べて低いことを確認。

・2017年7月に、水中ROV(水中遊泳式遠隔調査装置)を用いて、ベドスタル内の調査を実施。調査で得られた画像データの分析を行い、複数の構造物の損傷や炉内構造物と推定される構造物を確認。

・また、調査で得られた映像による3次元復元を実施。復元により、回転式のプラットフォームがレール上から外れ一部が堆積物に埋まっている状況等、構造物の相対的な位置を視覚的に把握することが出来た。

<ベドスタル内部の状況>



3号機 PCV内部調査実績

PCV内部調査実績	1回目 (2015年10月～12月)	・映像取得 ・雰囲気温度、線量測定 ・水位、水温測定 ・滞留水の採取 ・常設監視計器設置 (2015年12月)
	2回目 (2017年7月)	・映像取得 ・常設監視計器交換 (2017年8月)
PCVからの漏えい箇所	・主蒸気配管ベローズ部 (2014年5月確認)	
ミュオン測定による燃料デブリ位置評価 もともと燃料が存在していた炉心域に大きな塊は存在しないこと、原子炉圧力容器底部に一部燃料デブリが存在している可能性があることを評価。(2017年5月～9月)		

# 5 放射性固体廃棄物の管理

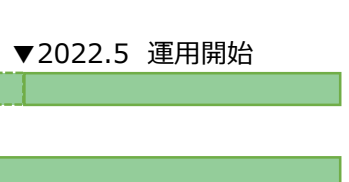
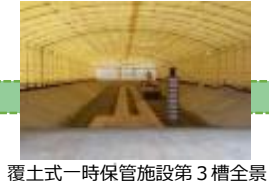
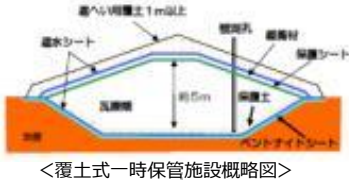
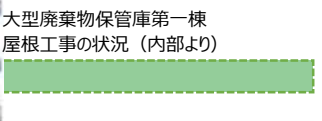
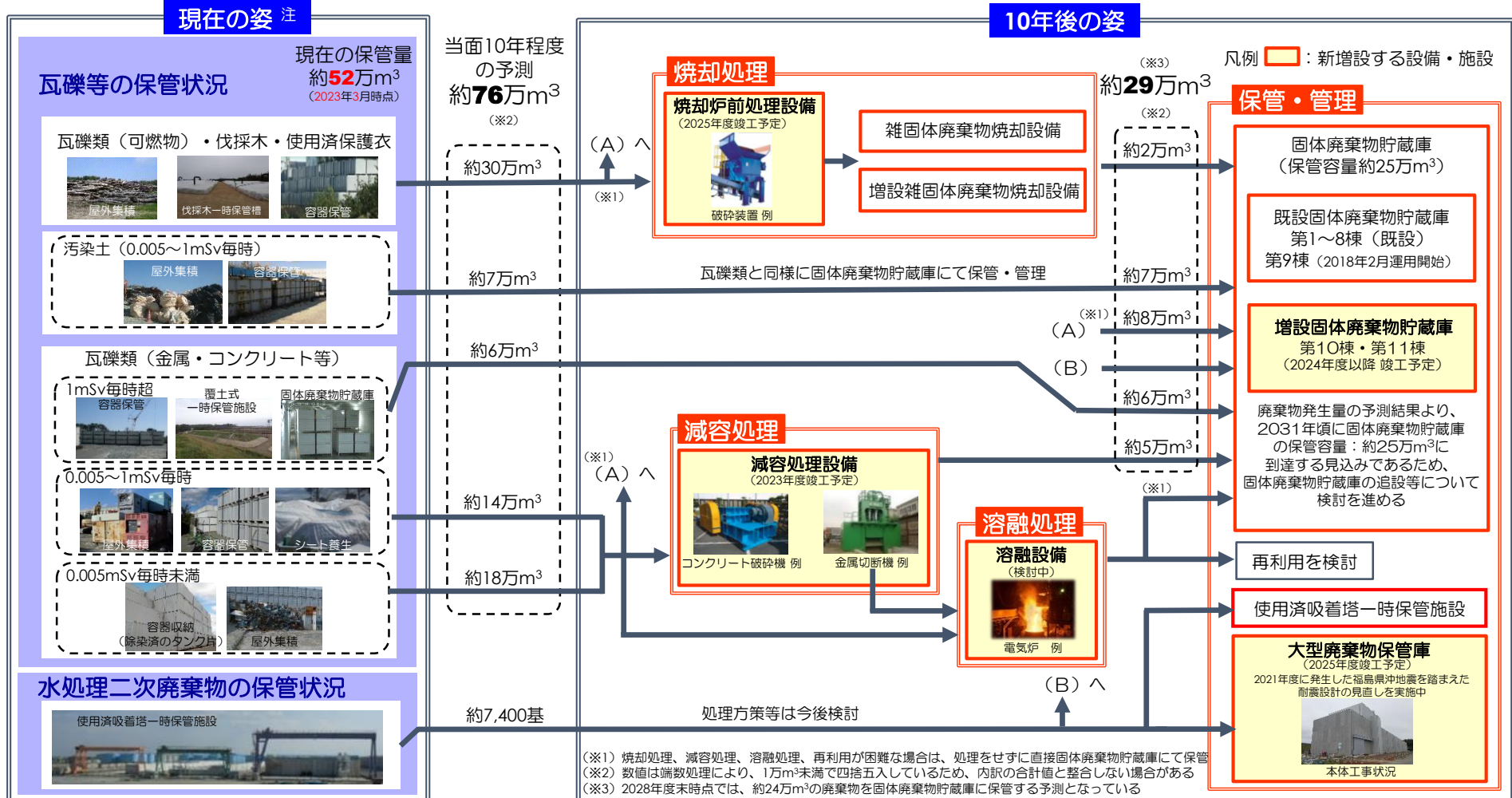
中長期ロードマップにおけるマイルストーン（主要な目標工程）

ガレキ等の屋外一時保管解消 ※水処理二次廃棄物及び再利用・再使用対象を除く（2028年度内）

★2017.6 改訂 ★2018.6 改訂 ★2019.6 改訂 ★2020.7 改訂 ★2021.7 改訂 ★2023.2 改訂 ★2023.11 改訂



## ●福島第一原子力発電所の固体廃棄物の保管管理計画（2023年11月版）



▼2020.9 準備工事開始  
減容処理設備

2024.2 運用開始▼

▲2016.8~11 手動停止 (ピンホール発生のため)

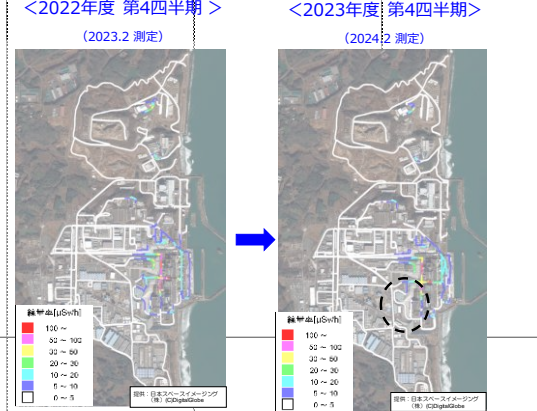
2021.3 物揚場排水路PSFモニタ高警報発生▼ ▼2021.7 一時保管エリアPに保管していた (一時保管エリアコンテナから放射性物質の流出) ノッチタンクからの放射性物質の漏洩

作業員の被ばく線量管理を確実に実施しながら長期に亘って要員を確保。また、現場のニーズを把握しながら継続的に作業環境や労働条件を改善

発電所全体の放射線量低減・汚染拡大防止については、これまでガレキ撤去や表土除去、フェーシングを行うことで構内の放射線量を低減するとともに、環境改善が進んだ範囲をグリーンゾーンとして、身体的負荷の少ない一般作業服と使い捨て式防塵マスクで作業できるよう運用の改善も図ってまいりました。

2011年（平成23年）	2012年（平成24年）	2013年（平成25年）	2014年（平成26年）	2015年（平成27年）	2016年（平成28年）	2017年（平成29年）	2018年（平成30年）	2019年（平成31年/令和元年）	2020年（令和2年）	2021年（令和3年）	2022年（令和4年）	2023年（令和5年）	2024年（令和6年）～
<p>▼ 2011年3月12日より、空气中放射性物質濃度の上昇を受けて、免震重要棟・休憩所を除く福島第一原子力発電所構内全域で全面マスク着用を指示。</p>	<p>▼ 2013年5月～、全面マスク着用省略エリアを順次拡大。</p> <p>▼ 2013年6月、福島第一原子力発電所正門付近の入退域管理施設運用を開始。これまでワイレッシュで実施していた汚染検査・除染、防護装備の着脱及び線量計の配布回収を実施。</p>  <p>入退域管理施設外観</p>	<p>▼ 2013年5月～、全面マスク着用省略エリアを順次拡大。</p> <p>▼ 2013年6月、福島第一原子力発電所正門付近の入退域管理施設運用を開始。これまでワイレッシュで実施していた汚染検査・除染、防護装備の着脱及び線量計の配布回収を実施。</p>  <p>大型休憩所建設中 (2014年9月30日撮影)</p>	<p>▼ 福島第一構内で働く作業員の方が、現場状況を正確に把握しながら作業できるよう、2015年1月までに合計86台の線量率モニタを設置。これにより、作業する場所の線量率を、その場でリアルタイムに確認可能となった。</p> <p>▼ 2015年3月、福島給食センター開所</p> <p>▼ 作業員の皆さまが休憩する大型休憩所を設置し、2015年5月より運用を開始。大型休憩所には、休憩スペースに加え、事務作業ができるスペースや集合して作業前の安全確認が実施できるスペースを設けている。大型休憩所内において、2016年3月にコンビニエンスストアが開店、4月よりシャワー室が利用可能となった。</p>  <p>入退域管理棟 (2014年11月7日撮影)</p>	<p>▼ 2015年5月、全面マスク着用を不要とするエリアを構内の約90%まで拡大。</p> <p>▼ 2016年3月、放射線防護装備の適正化福島第一原子力発電所敷地内の環境線量低減対策の進捗を踏まえて、1～4号機建屋周辺等の汚染の高いエリアとそれ以外のエリアを区分し、各区分に応じた防護装備の適正化の運用を限定的に開始。</p> 	<p>▼ 2016年3月、放射線防護装備の適正化福島第一原子力発電所敷地内の環境線量低減対策の進捗を踏まえて、1～4号機建屋周辺等の汚染の高いエリアとそれ以外のエリアを区分し、各区分に応じた防護装備の適正化の運用を限定的に開始。</p> 	<p>▼ 2017年2月、新事務本館に隣接した協力企業棟を運用開始。</p> <p>▼ 2017年5月、救急搬送用ヘリポートを福島第一原子力発電所敷地内に設置し、運用開始。従来の運用(双葉町郡山海岸又は福島第二にてドクターヘリに乗り継ぎ)に比べ、外部医療機関の処置が必要な重症者の対応が速やかに出来るようになった。</p> <p>▼ 2017年3月、Gゾーンエリアを拡大（敷地全体の95%まで拡大）。</p>	<p>▼ 2018年11月より、1～4号機を眺望できる西側高台エリアにおいて、お越し頂いたままの服装で視察可能になった。</p>  <p>福島県知事による福島第一原子力発電所のご視察 (2018年11月1日)</p>  <p>岸田総理による福島第一原子力発電所のご視察 (2021年10月17日)</p> 	<p>▼ 2018年5月、構内の約96%のエリアで一般作業服と使い捨て防じんマスクなどの軽装備で作業可能。</p> 	<p>▼ 2021年8月、1～4号機周辺防護区域外（5・6号機建屋内を除く）のGゾーンにおける軽作業にてDS2マスクを不要とする運用を開始。</p>	<p>▼ 2021年8月、1～4号機周辺防護区域外（5・6号機建屋内を除く）のGゾーンにおける軽作業にてDS2マスクを不要とする運用を開始。</p>	<p>▼ 2021年8月、1～4号機周辺防護区域外（5・6号機建屋内を除く）のGゾーンにおける軽作業にてDS2マスクを不要とする運用を開始。</p>	<p>▼ 2021年8月、1～4号機周辺防護区域外（5・6号機建屋内を除く）のGゾーンにおける軽作業にてDS2マスクを不要とする運用を開始。</p>	<p>▼ 2021年8月、1～4号機周辺防護区域外（5・6号機建屋内を除く）のGゾーンにおける軽作業にてDS2マスクを不要とする運用を開始。</p>

＜構内主要道路の走行サーベイ結果＞  
昨年度と比較すると、高温焼却炉建屋西側及び南側（國中黒破線箇所）の道路において線量率の低下を確認した。



一般作業服での移動風景  
(2016年1月7日撮影)



フェーシング  
(2017年4月13日撮影)

