

1/2号SGTS配管撤去（その1）の進捗状況について

2023年7月24日



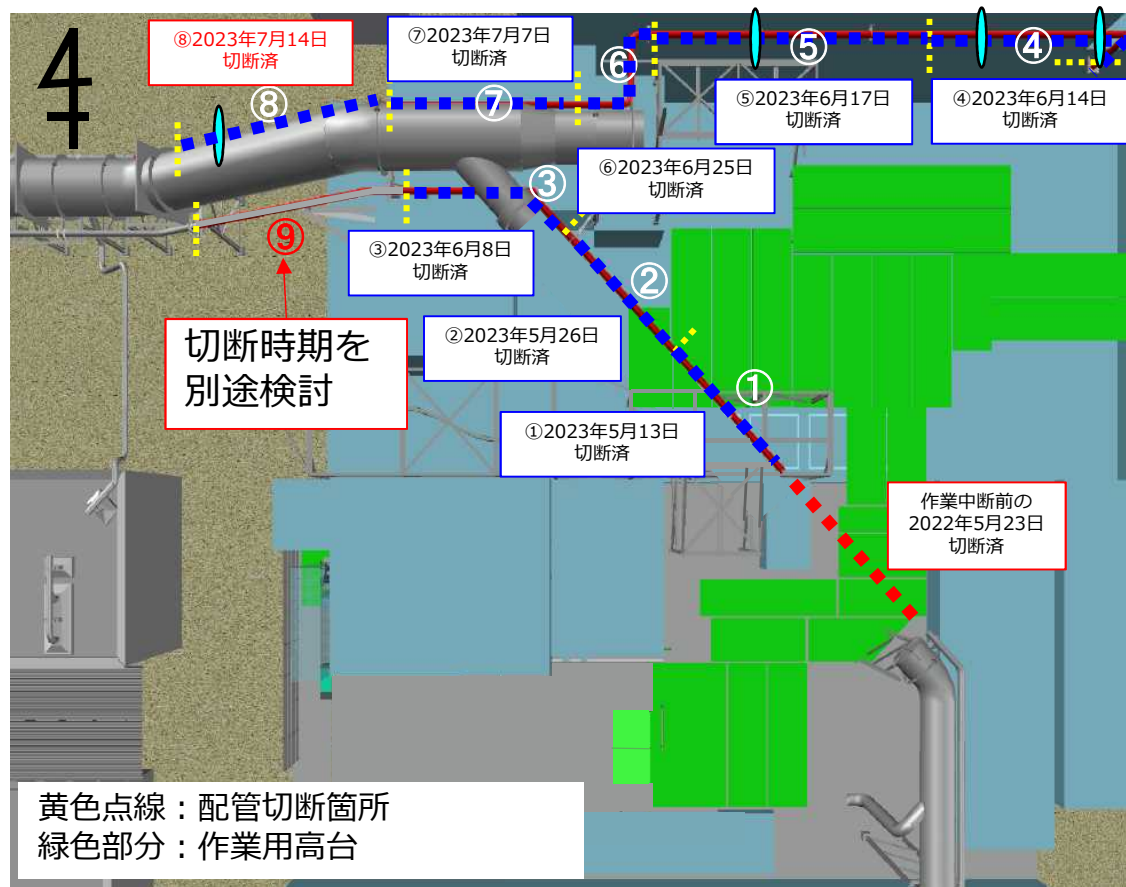
東京電力ホールディングス株式会社

<SGTS配管撤去の実績>

- 5月25日夜～26日朝, 配管②切断・撤去 ⇒完了。
- 5月27日夜～30日朝, 配管④, ⑤の中間サポート先行切断 ⇒完了。
- 6月7日夜～6月8日朝, 配管③切断・撤去 ⇒完了。
- 6月13日夜～6月14日朝, 配管④切断・撤去 ⇒完了。
- 6月16日夜～6月17日朝, 配管⑤切断・撤去 ⇒完了。
- 6月24日夜～6月25日朝, 配管⑥切断・撤去 ⇒完了。
- 7月6日夜～7月7日朝, 配管⑦切断・撤去 ⇒完了。
- 7月7日夜～8日朝, 配管⑧中間サポート先行切断 ⇒完了。
- 7月13日夜～7月14日朝, 配管⑧切断・撤去 ⇒完了。
- 配管②～⑧の切断作業中の作業用仮設ダストモニタ及び構内ダストモニタの値に有意な変動はなかった。

SGTS配管撤去（その1）の配管切断箇所

- SGTS配管撤去（その1）では9本（配管①～⑨）のSGTS配管を撤去する予定。
- そのうち1号機大型カバー設置工事に干渉する配管①～⑧の8本の切断を完了。
- 配管⑨は1号機大型カバー設置工事に干渉がないことを確認している。
- 配管⑨については、SGTS配管が廃棄物処理建屋建造物と干渉していることを、3Dスキャン採取時に確認した。建屋干渉物撤去には周辺ガレキの撤去が必要であるため、工程組み替えを行いガレキを撤去した後に、建屋干渉物の撤去及びSGTS配管の切断、撤去を行う予定。



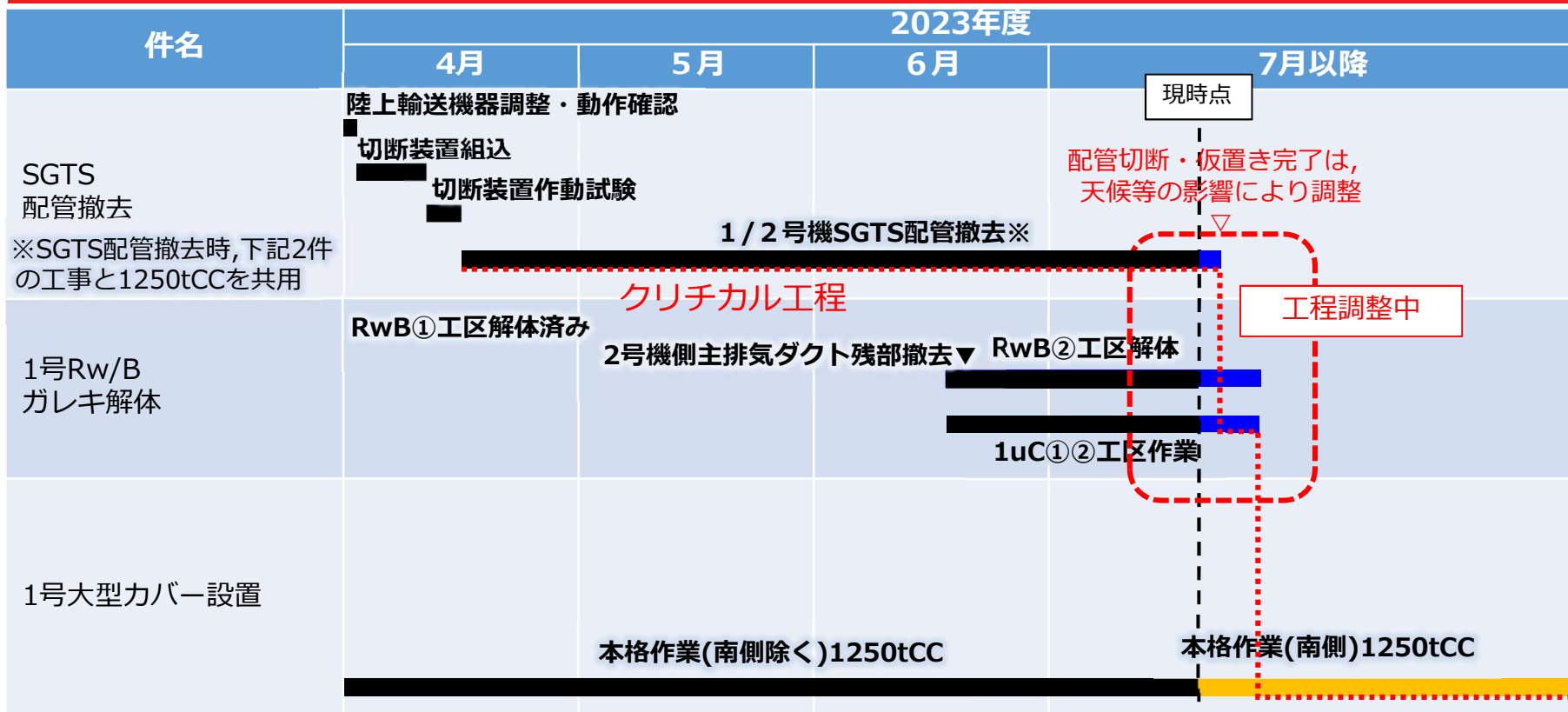
←配管切断の順番は、状況により変更する可能性あり。

：先行切断対象のサポート※

⇒7月8日で、対象サポートの先行切断を完了済み。

※配管サポート：SGTS配管を支える部材

SGTS配管撤去工程及び1/2号機周辺工事の進捗状況

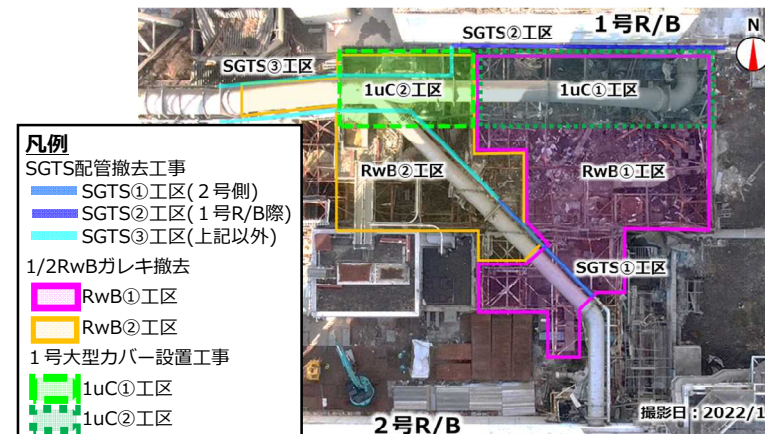


CC : クローラークレーン

○現状

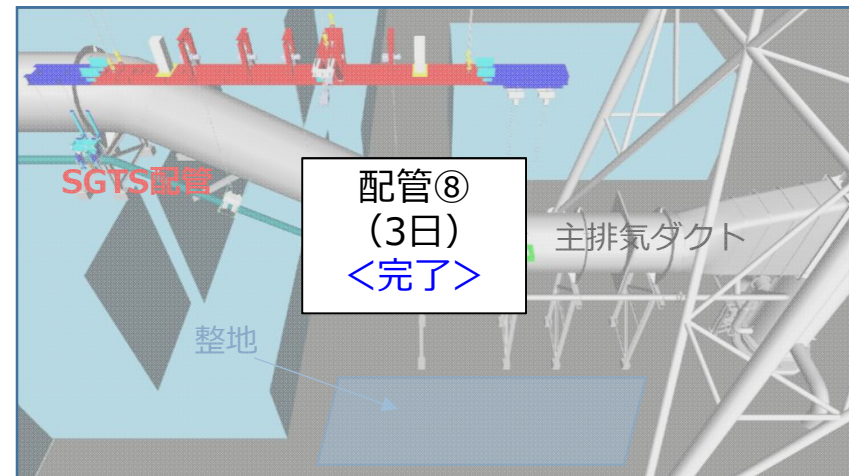
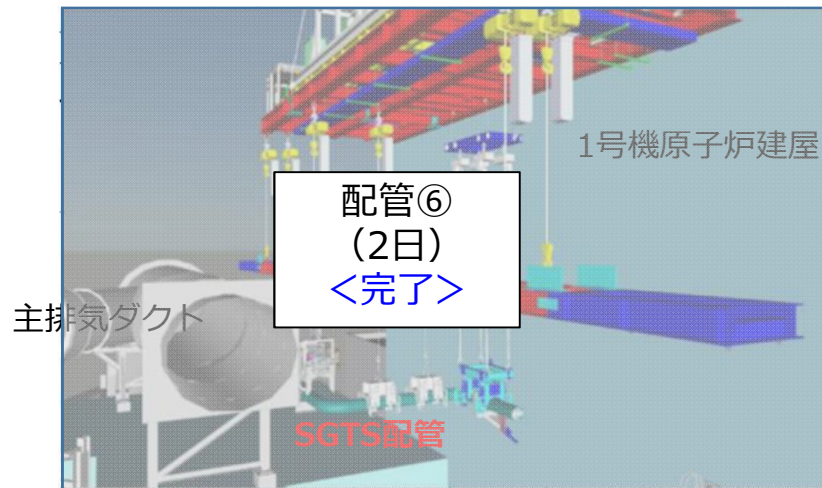
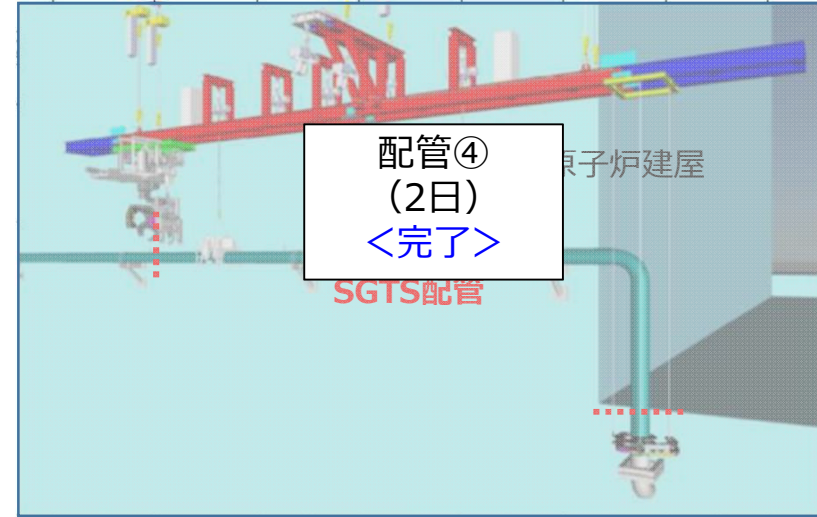
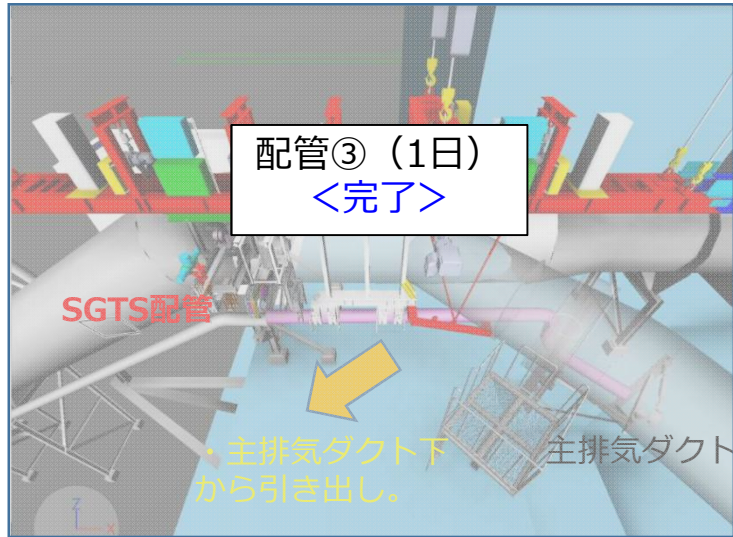
- 1/2号機Rw/B上部のSGTS配管撤去の信頼度向上対策を完了。
- 1/2号Rw/B屋上雨水排水工事を2023年3月に完了。
- SGTS配管撤去の後工程と工程調整中。
- 1/2号機Rw/B上部のSGTS配管撤去期間中, 1号Rw/Bガレキ解体及び1号大型カバー設置と1250tCCを共用する。

➤ SGTS配管撤去は、作業予備日19日確保
(強風等の悪天候 : 11日, 及び想定リスク対応 : 8日)



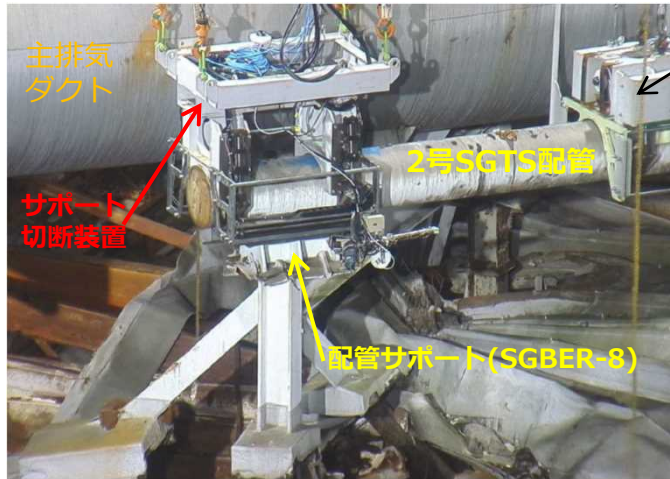
【補足】作業予備日の内訳（合計：19日）

- 強風等の悪天候：11日 ⇒過去3カ年の6月，7月の気象庁データから算出
- 想定リスク対応：8日 ⇒下記の図を参照



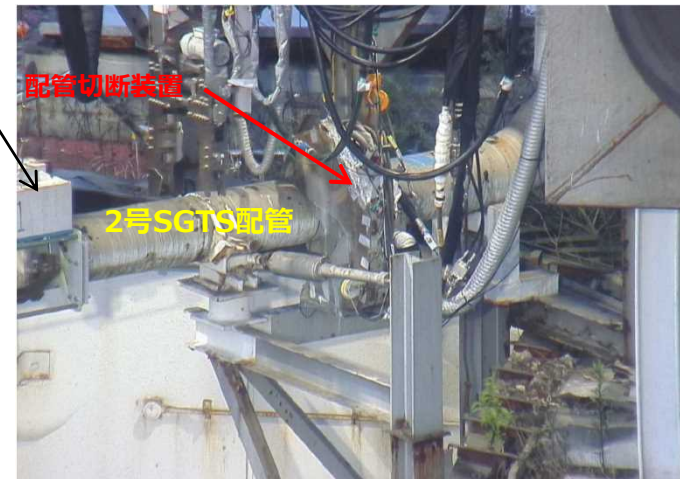
配管②：配管サポート・配管切断及び仮置き作業の実績

- 配管寄付き確認を実施し，結果良好。
- 配管サポート・配管切断を実施し，噛み込み等のトラブル無く，完了。
- 切断した配管を1号機コントロールビル（以下，C/B）屋上へ仮置き。
- なお，切断作業中の仮設・構内ダストモニタの値に有意な変動はなかった。



配管サポート切断

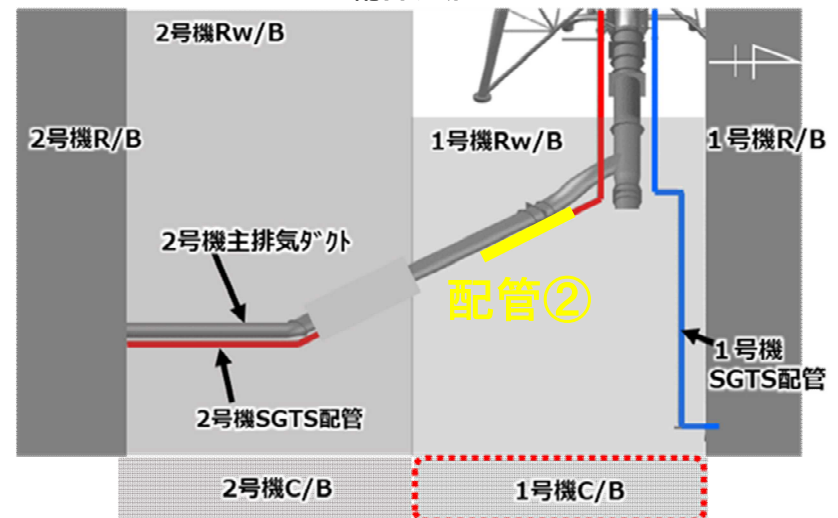
配管把持装置



配管切断

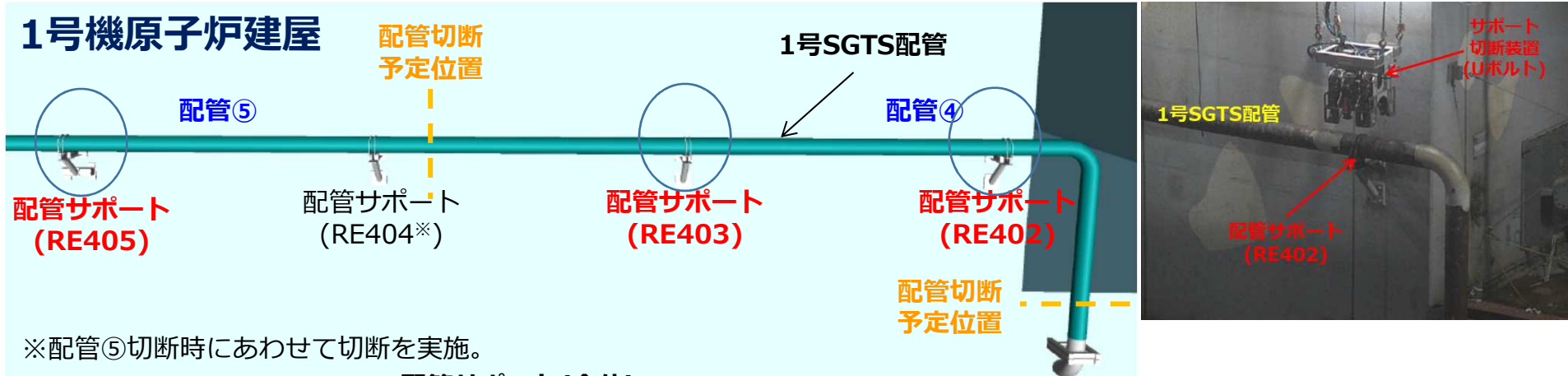


配管仮置き



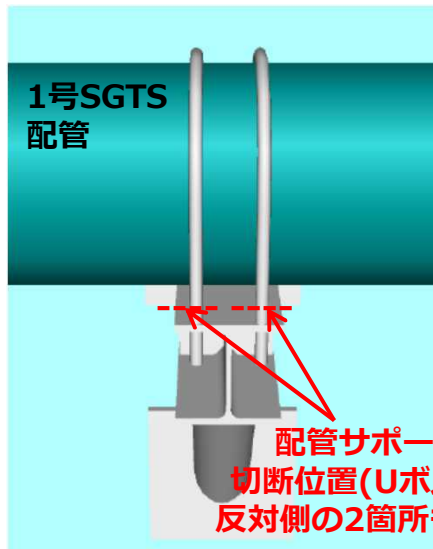
配管④⑤：配管サポート先行切断

- 1号機側のSGTS配管④，⑤の切断時に干渉する配管サポート3箇所(図の赤字：RE402, 403, 405)の先行切断を実施。
- 配管サポート1箇所につきUボルト4箇所の切断を実施。



※配管⑤切断時にあわせて切断を実施。

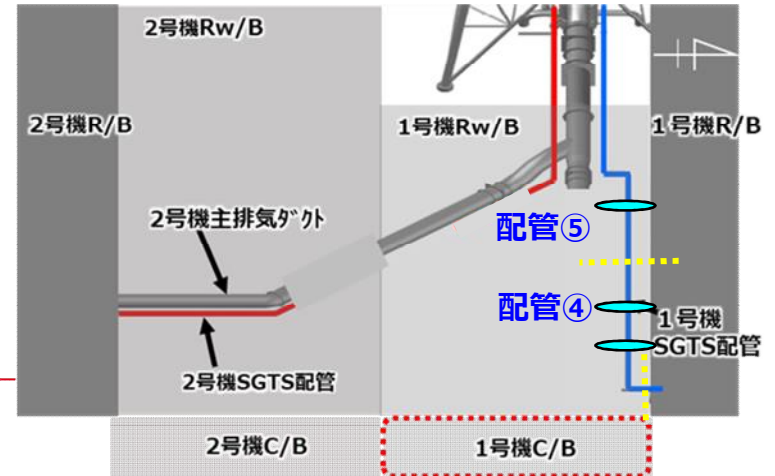
配管サポート(全体)



配管サポート(拡大)

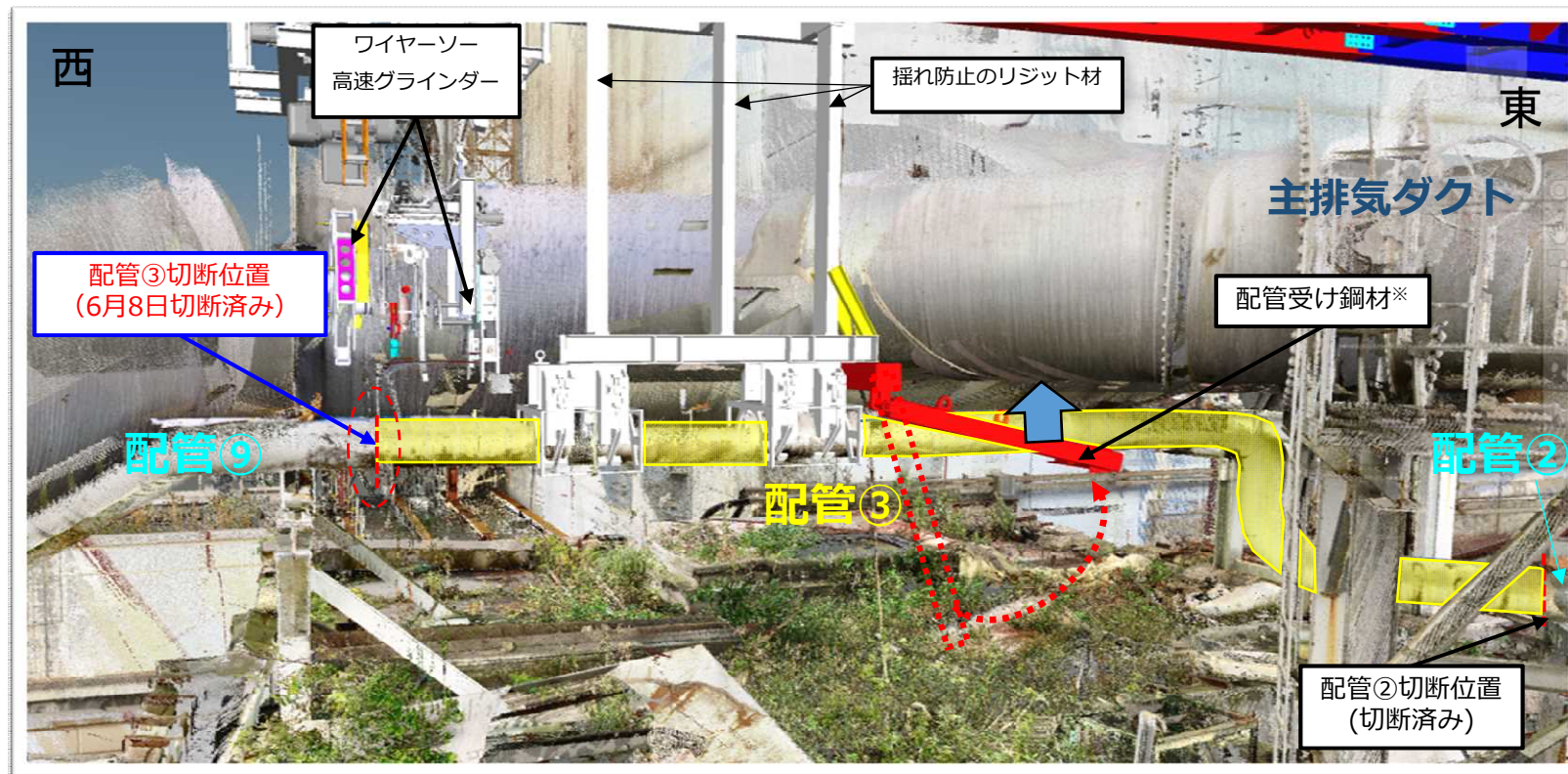
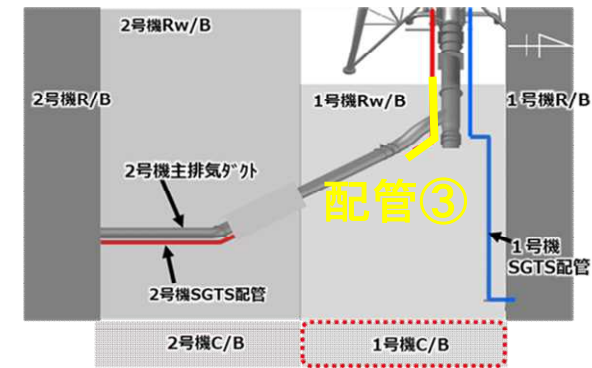


配管サポート切断



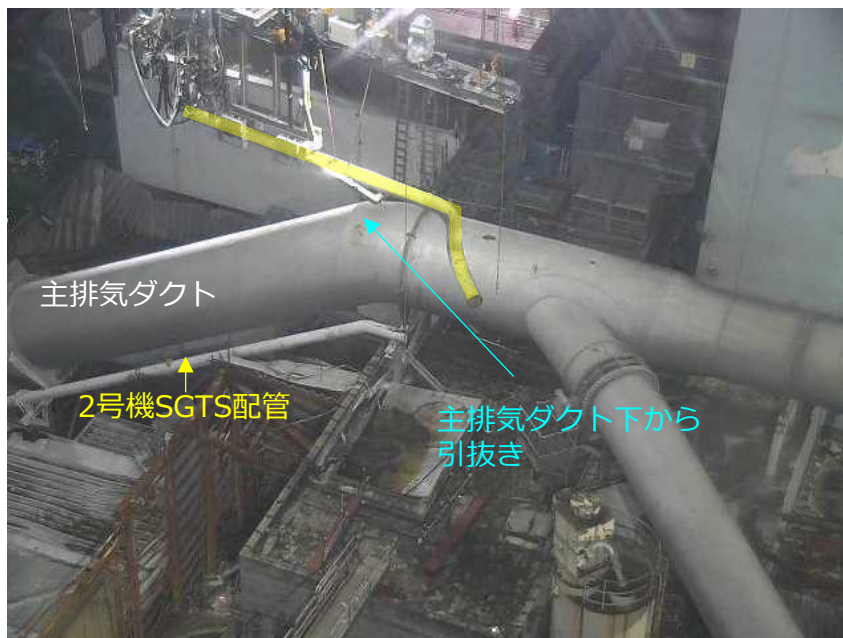
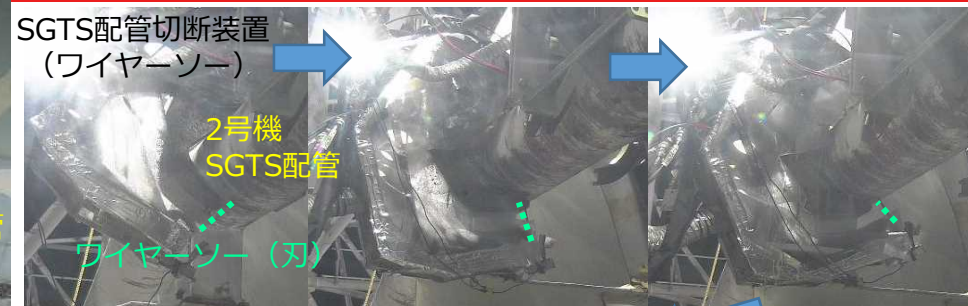
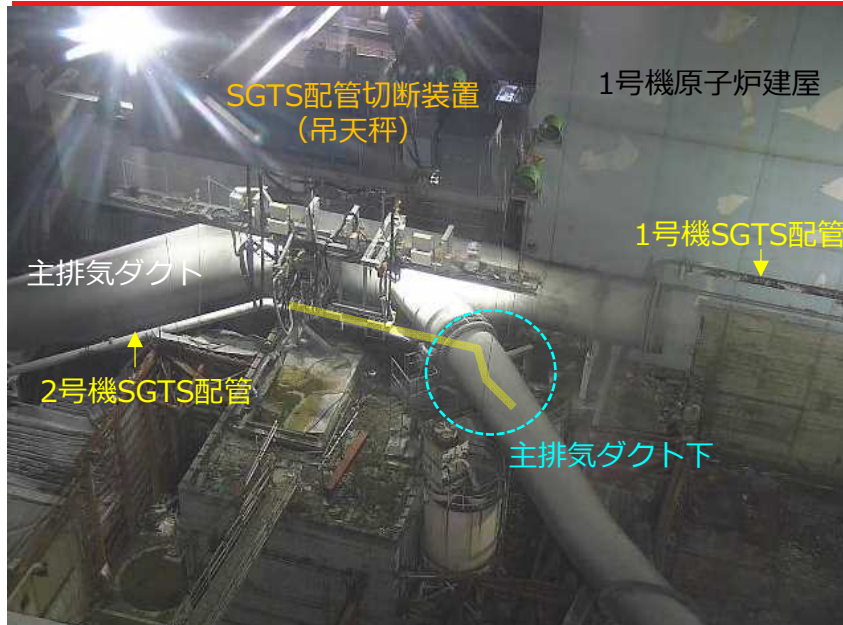
配管③：寄付き確認，切断及び仮置き作業状況

- 初回の寄付き確認時に主排気ダクトと干渉が確認された切断装置(吊天秤) について，手直しを実施。
- 再度寄付き確認を実施し，結果良好であったため，配管切断を実施。噛み込み等のトラブル無く，完了。
- 切断した配管を1号機C/B屋上へ仮置き。
- なお，切断作業中の仮設・構内ダストモニタの値に有意な変動はなかった。



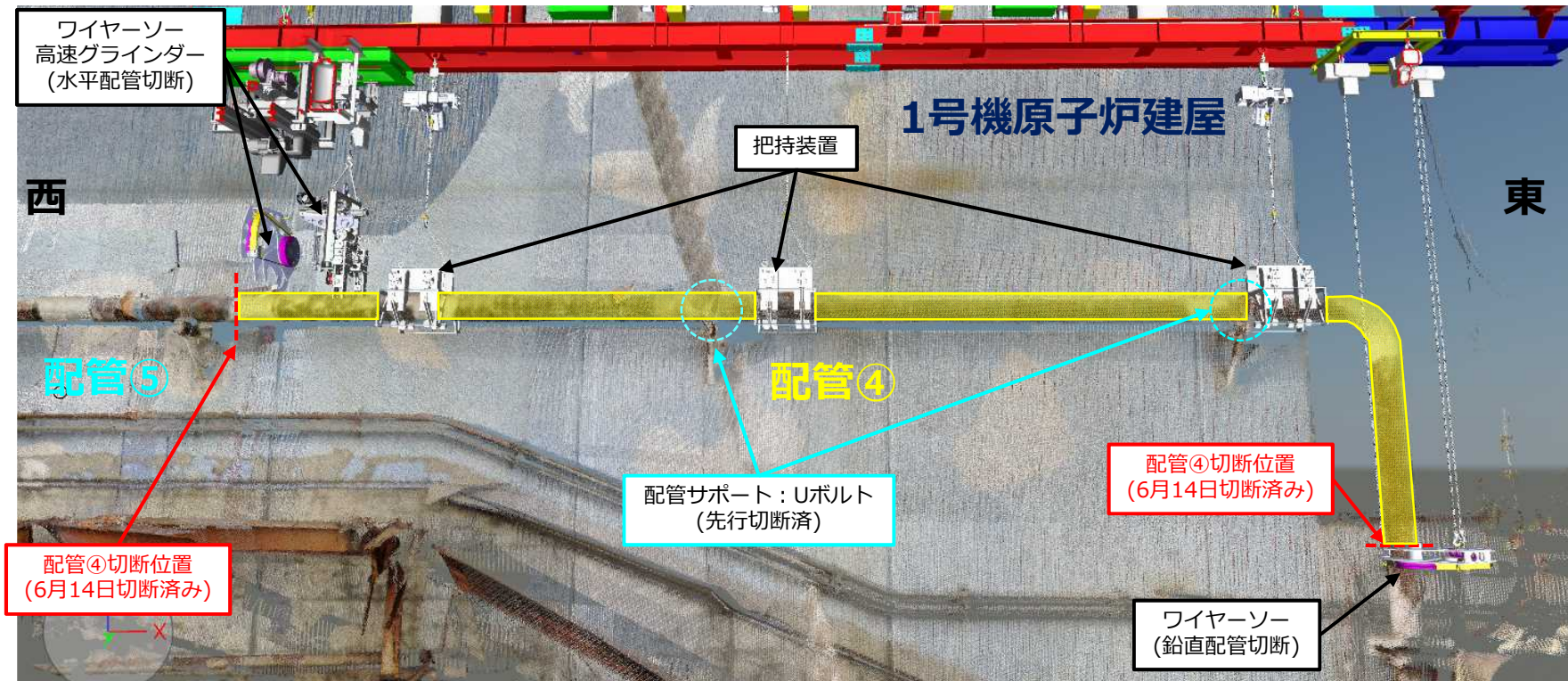
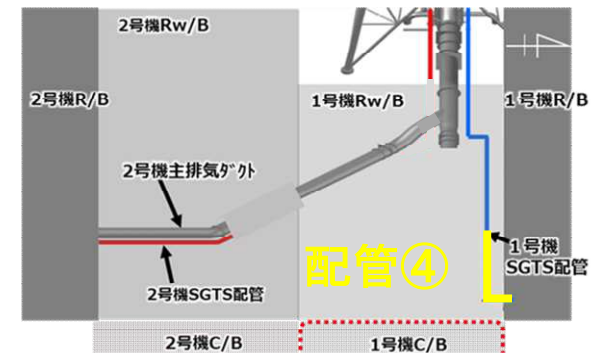
※切断したSGTS配管を支え，バランスを保つための鋼材(配管③のみ使用)

配管③：寄付き確認，切断及び仮置き作業状況

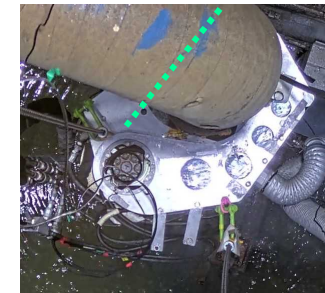
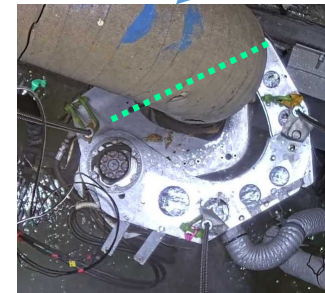
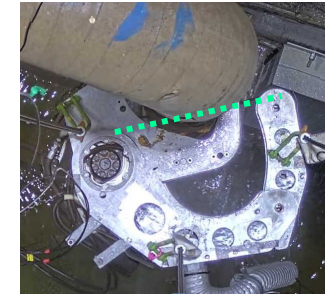
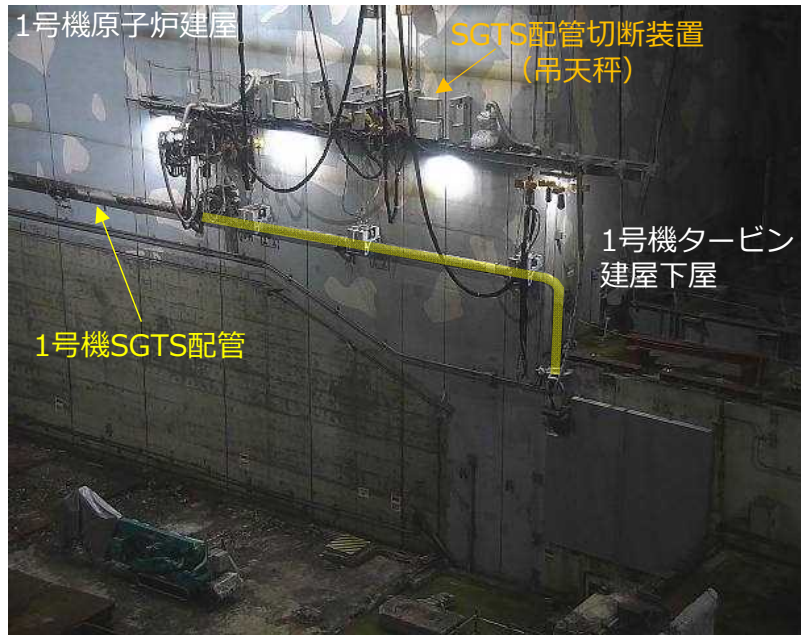


配管④：寄付き確認，切断及び仮置き作業状況

- 配管寄付き確認を実施し，結果良好。
- 鉛直配管配断，水平配管切断を実施し，噛み込み等のトラブルなく，完了。
- 切断した配管を地上の1号機R/B北側ヤードへ仮置き。
- なお，切断作業中の仮設・構内ダストモニタの値に有意な変動はなかった。



配管④：寄付き確認，切断及び仮置き作業状況



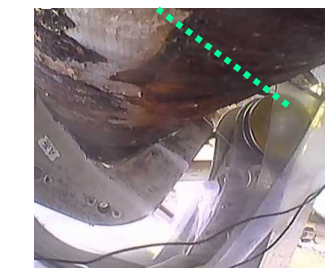
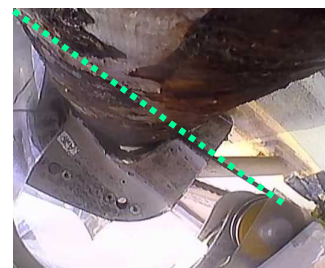
SGTS配管切断装置 (ワイヤーソー)

1号機SGTS配管 (水平部)

ワイヤーソー (刃)

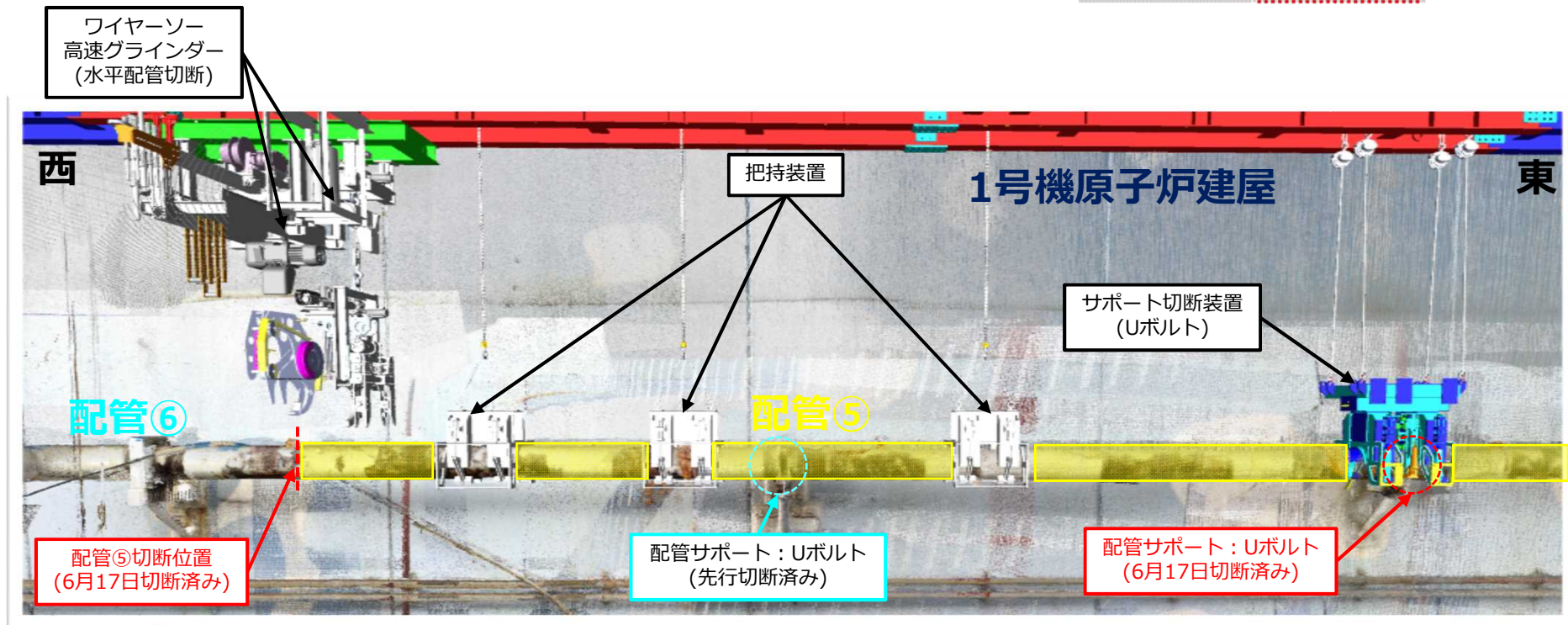
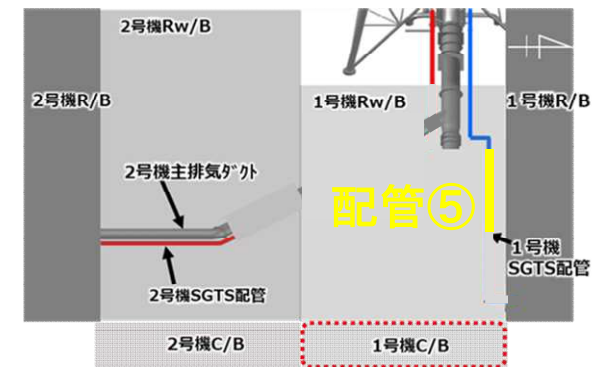


角度変更

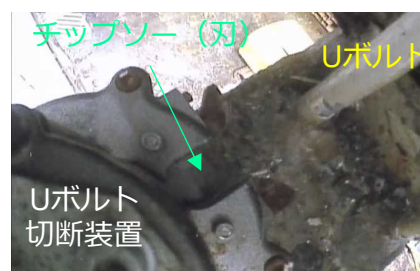
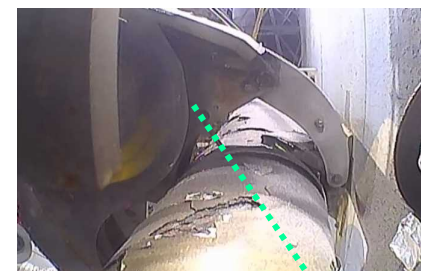
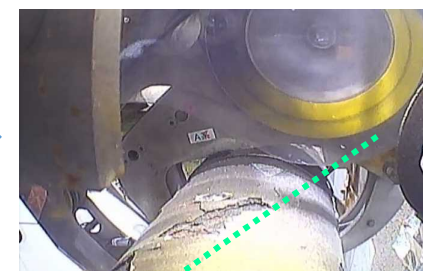


配管⑤：寄付き確認，切断及び仮置き作業状況

- 配管寄付き確認を実施し，結果良好。
- サポート切断(Uボルト)，水平配管切断を実施し，噛み込み等のトラブルなく，完了。
- 切断した配管を地上の1号機R/B北側ヤードへ仮置き。
- なお，切断作業中の仮設・構内ダストモニタの値に有意な変動はなかった。

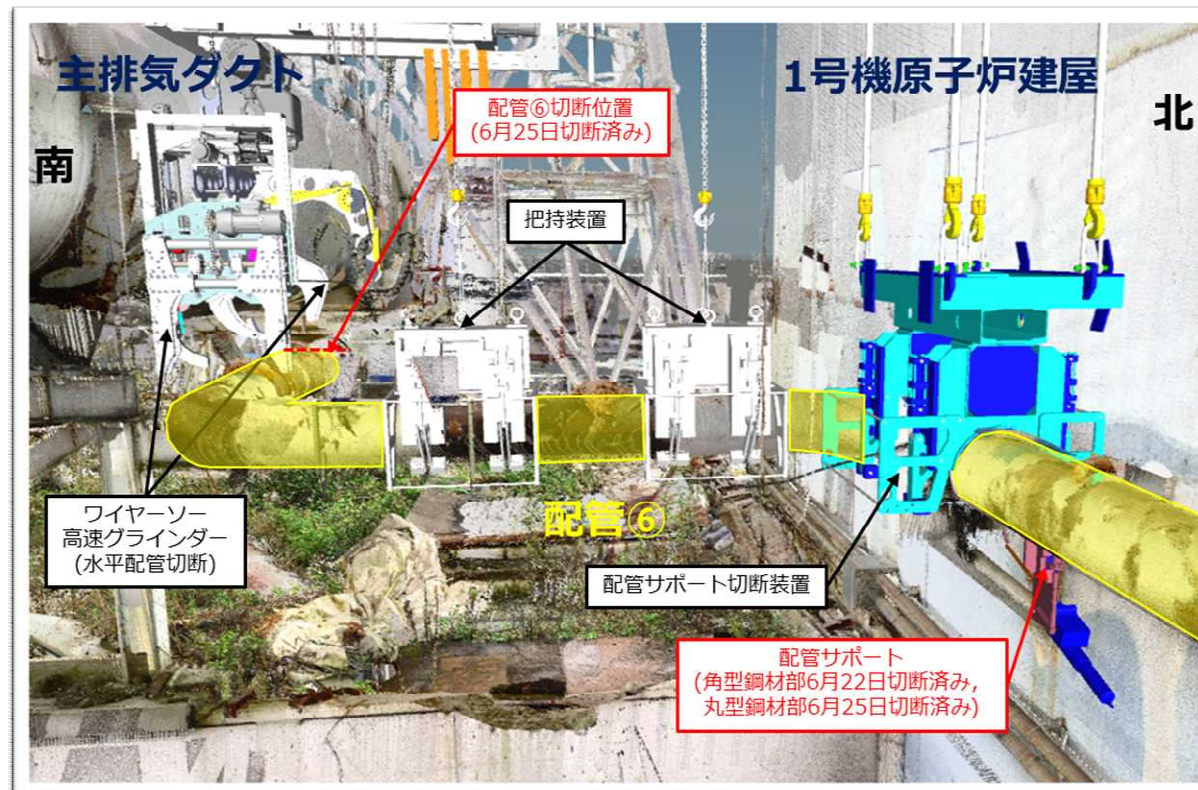
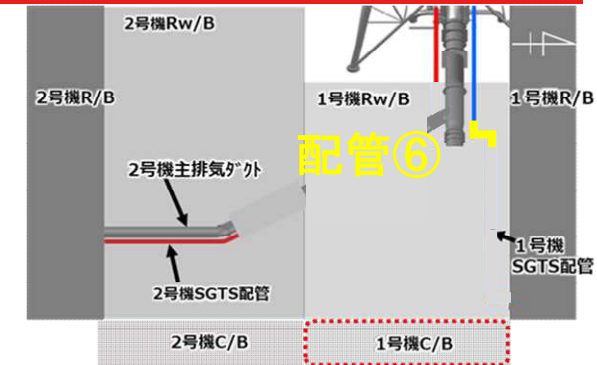


配管⑤：寄付き確認，切断及び仮置き作業状況

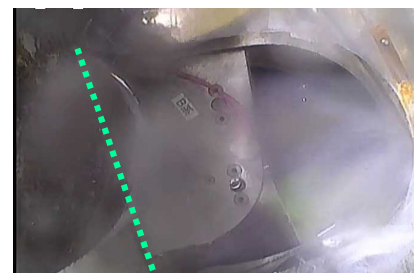
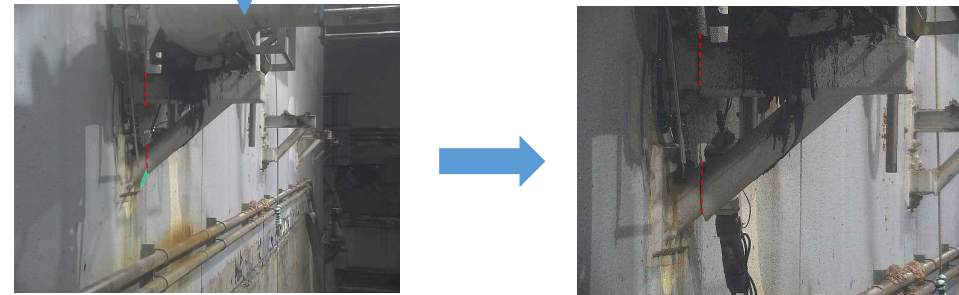
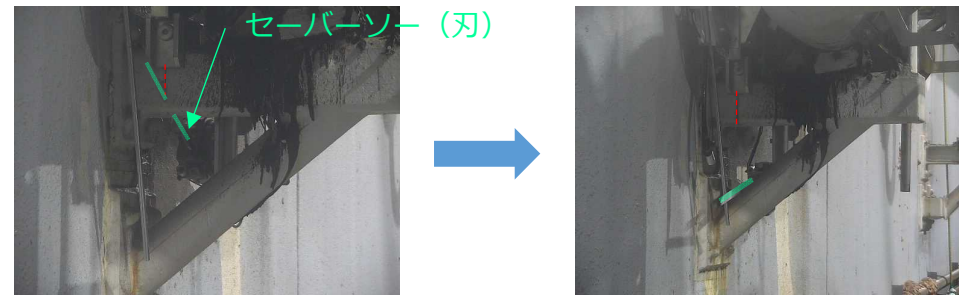
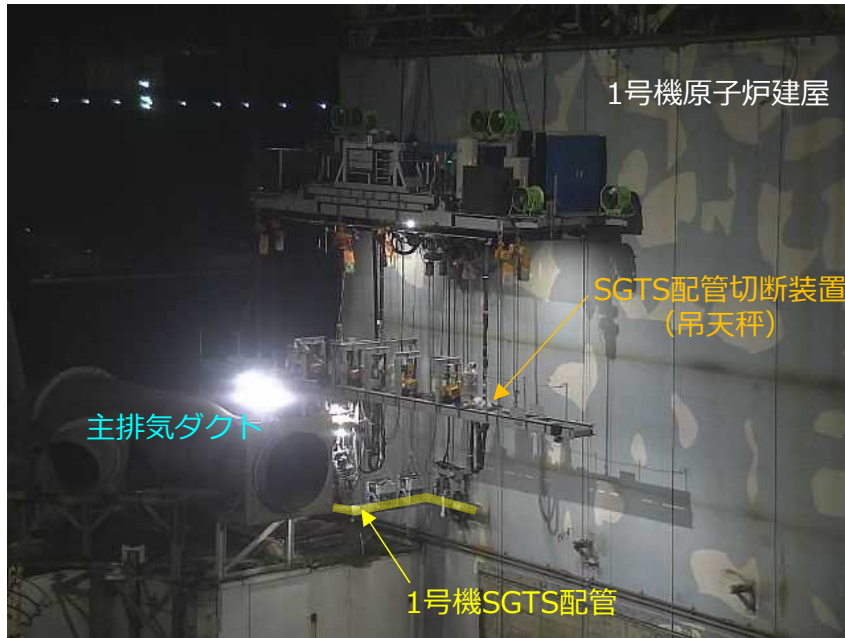


配管⑥：寄付き確認，切断及び仮置き作業状況

- 初回の寄付き確認時に，サポート切断の途中で，セイバーソーの刃がサポートに対し押しこめないことを確認。事前に定めた手順のとおり，機器の調整・消耗品の取替えを実施し良好。
- 再度寄付き確認を実施し，結果良好であったため，配管切断を実施。噛み込み等のトラブル無く，完了。
- 切断した配管を1号機T/B屋上へ仮置き。
- なお，切断作業中の仮設・構内ダストモニタの値に有意な変動はなかった。



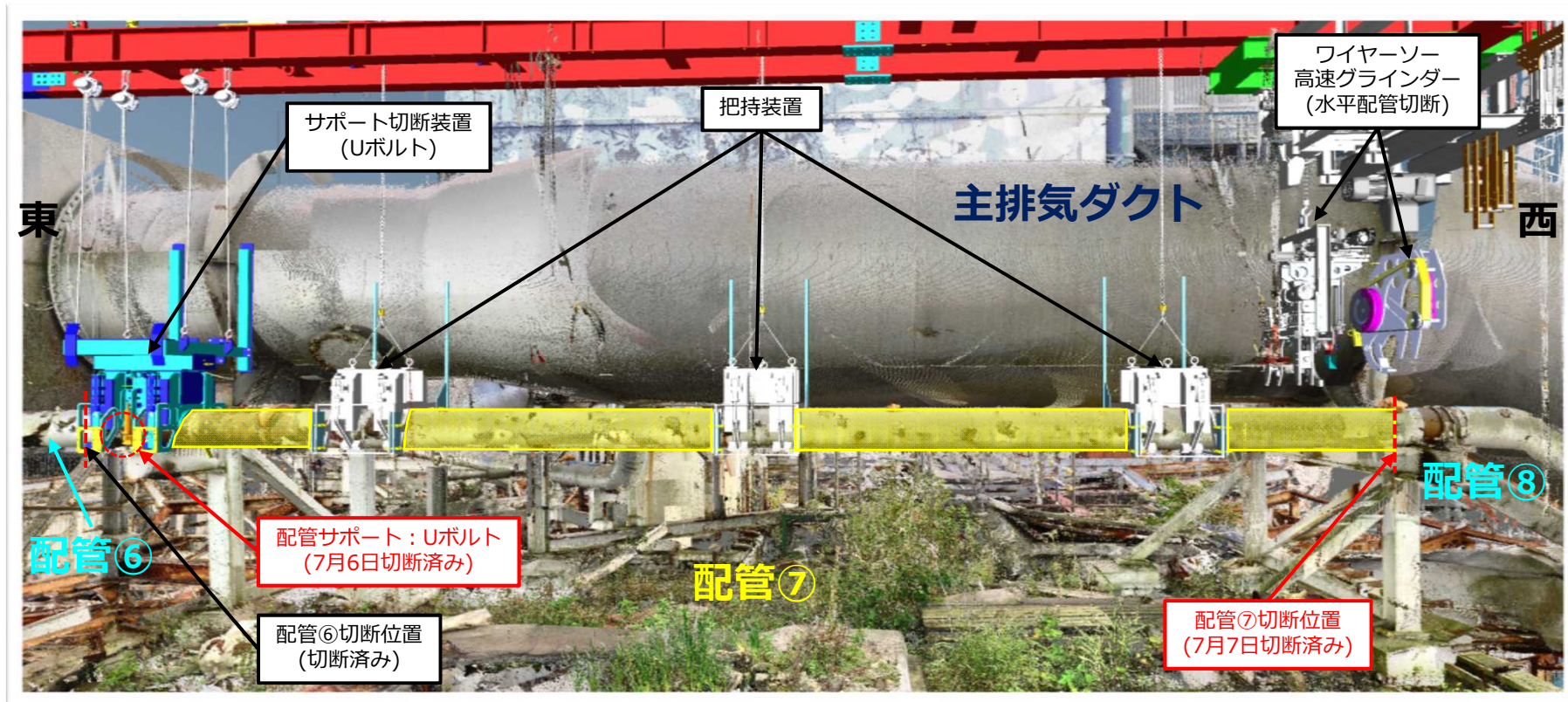
配管⑥：寄付き確認，切断及び仮置き作業状況



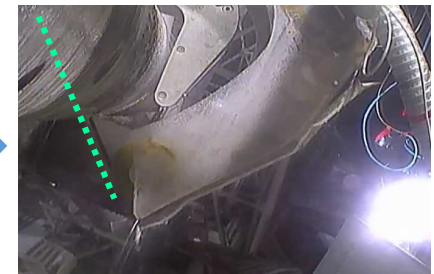
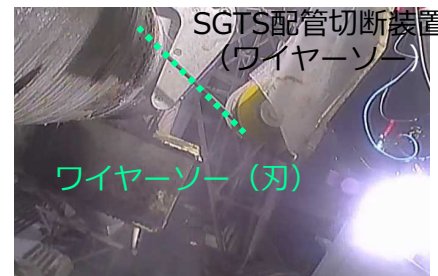
角度変更

配管⑦：寄付き確認，切断及び仮置き作業状況

- 配管寄付き確認を実施し，結果良好。
- 配管サポート及び水平配管切断を実施し，噛み込み等のトラブルなく，完了。
- 切断した配管を1号機T/B屋上へ仮置き。
- なお，切断作業中の仮設・構内ダストモニタの値に有意な変動はなかった。

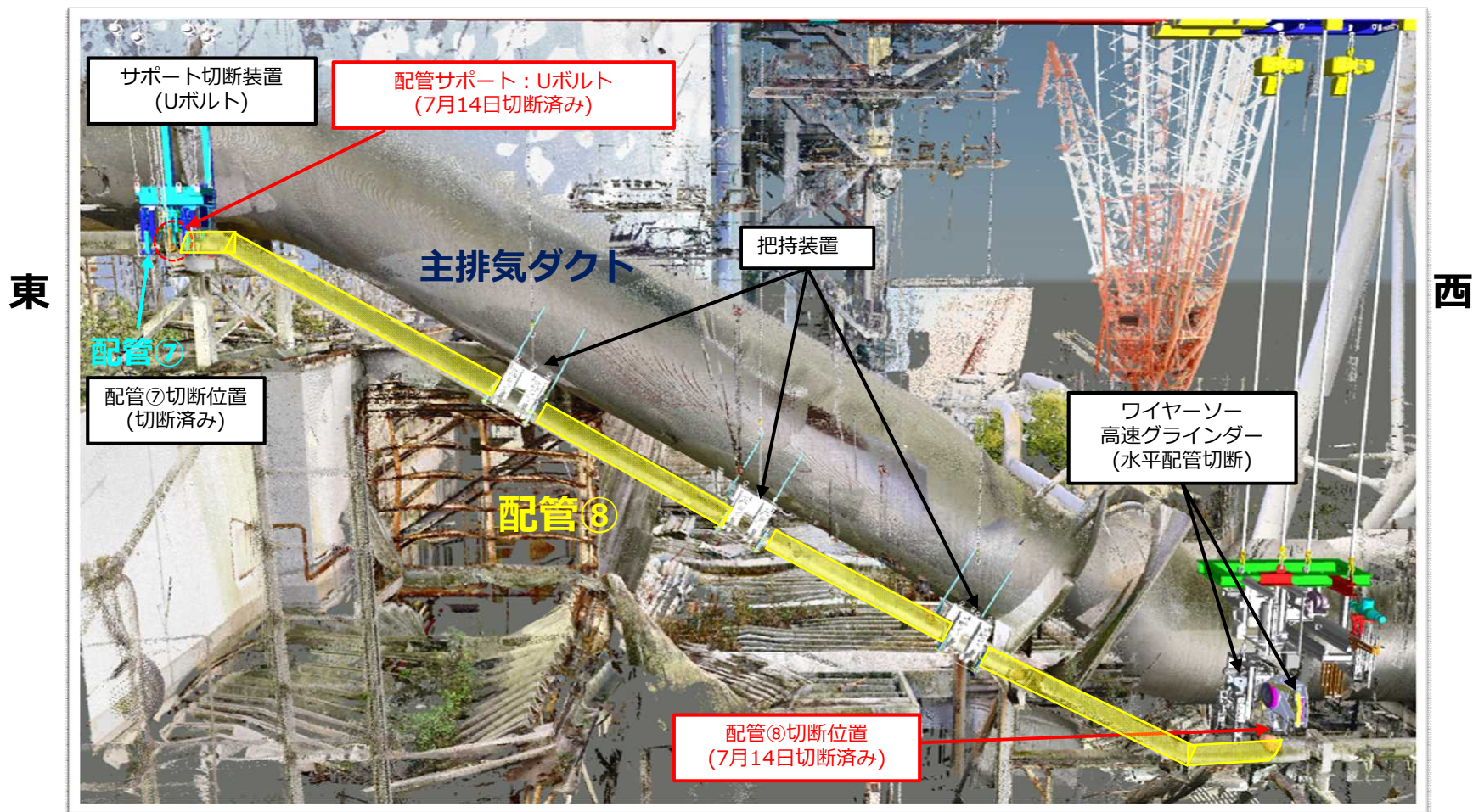


配管⑦：寄付き確認，切断及び仮置き作業状況



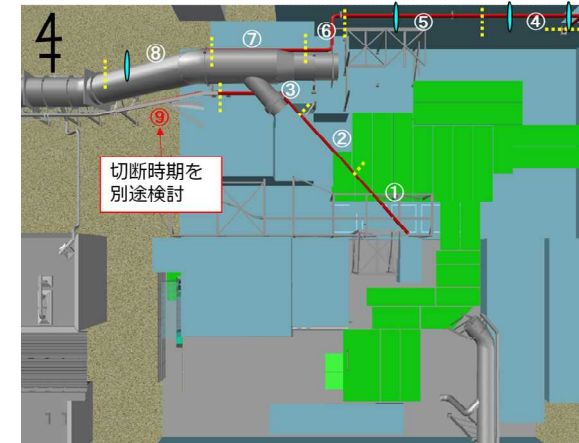
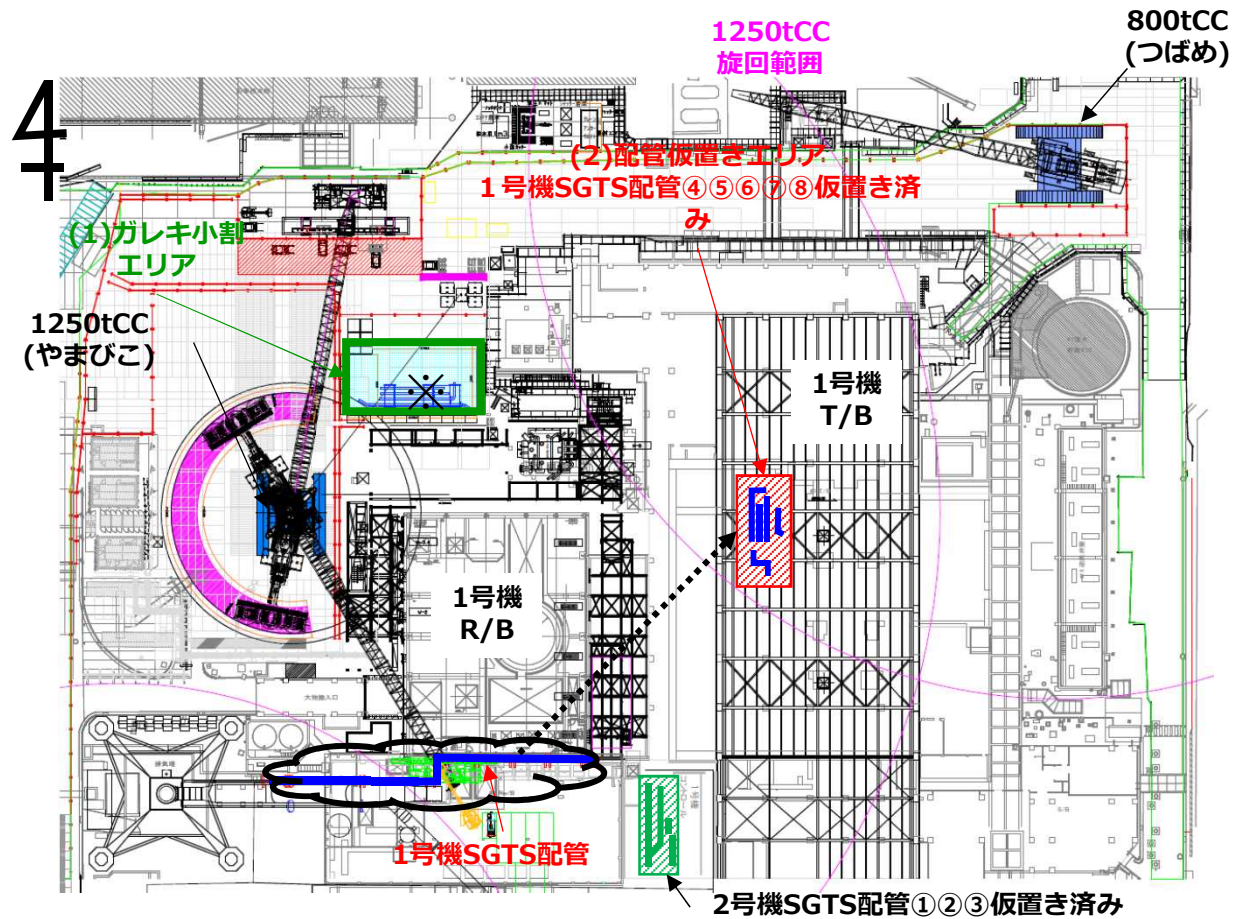
配管⑧ 寄付き確認，切断及び仮置き作業状況

- 配管寄付き確認を実施し，結果良好。
- 配管サポート及び水平配管切断を実施し，噛み込み等のトラブルなく，完了。
- 切断した配管を1号機T/B屋上へ仮置き。
- なお，切断作業中の仮設・構内ダストモニタの値に有意な変動はなかった。



1号機SGTS配管の仮置き場所について

- 1号機SGTS配管は、大型カバー設置工事・Rw/Bガレキ解体工事との干渉、周辺エリアへの線量影響を考慮し、1号機T/B屋上へ仮置きする。
- 対象の配管④⑤⑥⑦⑧について、1号機T/B屋上へ仮置き完了。(7月14日)



参考：1/2号機Rw/Bのガレキ撤去における主排気ダクト撤去の進捗 **TEPCO**

- 2021年9月より作業を開始した1/2号機Rw/Bのガレキ撤去において、SGTS配管撤去工事の進捗に沿って、1/2号機共用排気筒へ繋がる主排気ダクトの撤去を実施中。
- ① 2022年8月末に2号機側先行撤去範囲（約8m）を撤去。
 - ② 2022年10月～11月に1号機側のSGTS配管と干渉しない範囲（約24m）を撤去。
 - ③ 2023年6月14日に2号機側の残部（約19m）を撤去。
 - ④ 今後、1号機側と2号機側の合流部分（約12m）を撤去する計画。
- 作業は、ダスト飛散抑制対策として飛散防止剤を散布した上で、ダストモニタによるダスト濃度の監視下で実施しており、これまでに有意なダスト濃度の上昇は発生していない。

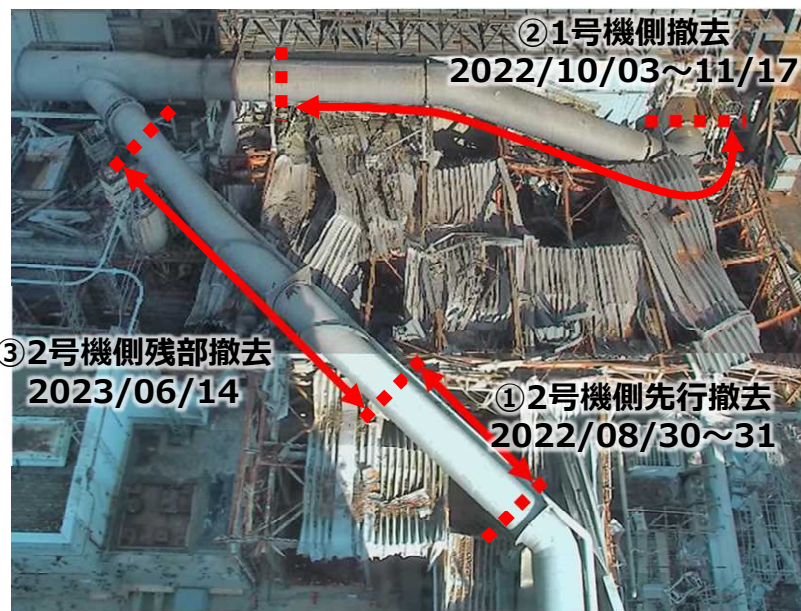


写真1：1/2号機Rw/B ガレキ撤去前

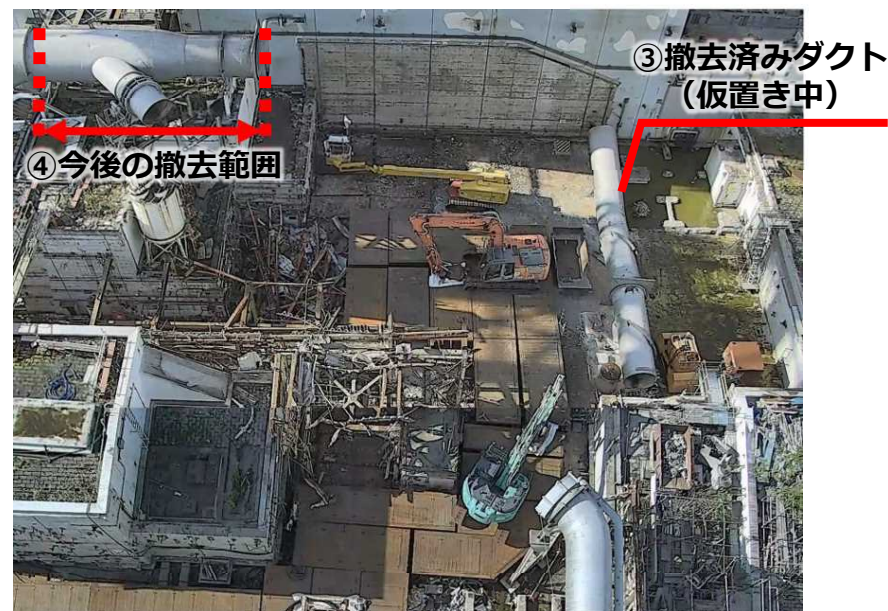


写真2：1/2号機Rw/B 現状