

# 瓦 礫 類 ・ 伐 採 木 管 理 票

計上No. 6012320 - 0018

作業主管理	保管希望日時	2020年4月17日		(金)	15:30	承認	審査	作成		
	作業件名	A,Bテント内瓦礫運搬業務								
	発生場所	A、Bテント				2020/4/13	2020/4/9	2020/4/9		
	作業主管G	建築設備建設グループ			監理員	TEL				
	元請会社				担当者	TEL				
	線量測定年月日	2020/4/17	測定者			測定器名	DoseRAE2線量計・遠隔測定監視装置			
G	No.	※カテゴリ			物 量	測定場所 雰囲気線量率	表面線量率	$\beta \cdot \alpha$ 汚染の有無	$\beta + \gamma$ 線量率	
	① ② ③									
	1	6m3コンテナ(2019SS-00340)	B	10	D	A	6 m <sup>3</sup>	0.01 mSv/h	0.11 mSv/h	無
	2	6m3コンテナ(2019SS-00336)	B	10	D	A	6 m <sup>3</sup>	0.01 mSv/h	0.05 mSv/h	無
	3						m <sup>3</sup>			
	4						m <sup>3</sup>			
入欄メモ	5						m <sup>3</sup>			

固体廃棄物G記入欄				受付
受 付 番 号				
高2020	—	04	—	0039
				2020/4/13
調整後保管日時		2020年4月17日		15:30
【保管時の指示事項等】				
不燃物				

線量測定内容				
測定日	2020年4月17日			
測定No.	氏名	測定器	管理番号	
1		DoseRAE2	PRM-1200	
2				
3				
4				

保管実績記入欄	No.	枝番	保管物名	測定場所 雰囲気線量率	表面線量率	$\beta + \gamma$ 線量率	保管場所	保管日時	物 量	再利用/ 減容可否	コンテナNo.	測定No.
	1	1	6m3コンテナ(2019SS-00340)	0.01 mSv/h	0.11 mSv/h		固体庫9棟地下1階	2020/4/17 16:02	6 m <sup>3</sup>		2019SS-00340	1
	2	1	6m3コンテナ(2019SS-00336)	0.01 mSv/h	0.05 mSv/h		固体庫9棟地下1階	2020/4/17 16:30	6 m <sup>3</sup>		2019SS-00336	1
									m <sup>3</sup>			
									m <sup>3</sup>			
									m <sup>3</sup>			

\* 線量測定は保管場所があらかじめ決まっている伐採木等は省略する。再利用/減容が可能と推測される場合、再利用:RU、減容:VRと記載。固体庫保管時はコンテナNo.記載

「保管実績記入欄」は「作業主管G記入欄」と同情報を入力。

※カテゴリー	①	A	可燃物	01	紙・ウエス類		02	プラスチック・ポリ・ビニール類		03	木材類		04	可燃物その他		05	—		
				06	—		07	—		08	—		09	—		10	—		
		B	不燃物	01	金属ガラ		02	コンクリートガラ		03	機器類・制御盤類		04	土砂類		05	塩化ビニール類		
				06	保温材		07	石綿含有物		08	ケーブル類		09	アスファルトガラ		10	不燃物その他		
				11	フランジタンク本体		12	フランジタンク付属品		13	石綿含有物(はつり屑等)		14	—		15	—		
		C	難燃物	01	ゴム類		02	難燃シート類		03	ホース類		04	難燃物その他		05	—		
				D	伐採木	01	伐採木(幹・根)		02	伐採木(枝・葉)		03	—		04	—		05	—
		②	状態			D:乾燥, W:湿気有		③	履歴		A:「1F構内にあった物」, B:「工事のために持ち込まれた物」								

注1:可燃・難燃物は原則として透明袋に収納すること。注2:伐採木の積み上げ高さは固体廃棄物Gの指示に従うこと。(最大で5m以下とする。)

注3:飛散抑制等必要な措置を講じ運搬し、保管エリアに応じた飛散防止(養生、容器収納等)を施し保管すること。注4:塩化ビニール類については可燃・難燃側に持込みのこと。

注5: $\beta$ 汚染有の場合、表面線量率欄には「 $\gamma$ 」のみの線量率を記載し、 $\beta + \gamma$ 線量率欄に「 $\beta + \gamma$ 」の線量率を記載すること。 $\beta$ 汚染無の場合は、 $\beta + \gamma$ 線量率の記載不要。

注6:コンテナで持ち込む場合は、保管物名欄またはメモ欄にコンテナNo. を記載すること。

# 瓦 礫 類 ・ 伐 採 木 管 理 票

計上No. 6013213 - 0002

作業 主 管 G 記 入 欄 メ モ	保管希望日時	2020年4月17日		(金)	18:00	承認	審査	作成		
	作業件名	3号機T/B屋上部雨水対策工事								
	発生場所	3号機TB建屋屋上(GI-25)				2020/4/16	2020/4/16	2020/4/16		
	作業主管G	建築設備建設グループ			監理員	TEL				
	元請会社				担当者	TEL				
	線量測定年月日	2020/4/16	測定者			測定器名	ICW	管理番号	F1-ICW-282	
	No.	※カテゴリ			物 量	測定場所 雰囲気線量率	表面線量率	$\beta \cdot \alpha$ 汚染の有無	$\beta + \gamma$ 線量率	
		①	②	③						
	1	不燃・その他(6m3コンテナTS-0115)	B	10	D	A	3.5 m <sup>3</sup>	0.01 mSv/h	2 mSv/h	$\beta$ 有 2.01 mSv/h
	2						m <sup>3</sup>			
3						m <sup>3</sup>				
4						m <sup>3</sup>				
5						m <sup>3</sup>				
線量率測定者・測定方法:放射線管理員・放射線管理仕様書に基づく										

固体廃棄物G記入欄				受付
受 付 番 号				
高2020	—	04	—	0054
調整後保管日時				2020年4月17日 18:00
【保管時の指示事項等】				

線量測定内容				
測定日	2020年4月17日			
測定No.	氏名	測定器	管理番号	
1		ICW	F1-ICW-282	
2				
3				
4				

保管 実績 記入 欄	No.	枝 番	保 管 物 名	測定場所 雰囲気線量率	表面線量率	$\beta + \gamma$ 線量率	保管場所	保管日時	物 量	再利用/ 減容可否	コンテナNo.	測定No.
	1	1	不燃・その他(6m3コンテナTS-0115)	0.01 mSv/h	2 mSv/h	2.01 mSv/h	固体庫9棟地下1階	2020/4/17 18:38	6 m <sup>3</sup>		TS-0115	1
									m <sup>3</sup>			
									m <sup>3</sup>			
									m <sup>3</sup>			
									m <sup>3</sup>			

\* 線量測定は保管場所があらかじめ決まっている伐採木等は省略する。 再利用/減容が可能と推測される場合、再利用:RU、減容:VRと記載。固体庫保管時はコンテナNo.記載

「保管実績記入欄」は「作業主管G記入欄」と同情報を入力。

※カ テ ゴ リ	①	A	可 燃 物	01	紙・ウエス類	02	プラスチック・ホリ・ビニール類	03	木材類	04	可燃物その他	05	—
				06	—	07	—	08	—	09	—	10	—
		B	不 燃 物	01	金属ガラ	02	コンクリートガラ	03	機器類・制御盤類	04	土砂類	05	塩化ビニール類
				06	保温材	07	石綿含有物	08	ケーブル類	09	アスファルトガラ	10	不燃物その他
				11	フランジタンク本体	12	フランジタンク付属品	13	石綿含有物(はつり屑等)	14	—	15	—
		C	難燃物	01	ゴム類	02	難燃シート類	03	ホース類	04	難燃物その他	05	—
				D	伐 採 木	01	伐採木(幹・根)	02	伐採木(枝・葉)	03	—	04	—
		②	状 態			D:乾燥, W:湿気有		③	履 歴	A:「1F構内にあった物」, B:「工事のために持ち込まれた物」			

注1:可燃・難燃物は原則として透明袋に収納すること。 注2:伐採木の積み上げ高さは固体廃棄物Gの指示に従うこと。(最大で5m以下とする。)

注3:飛散抑制等必要な措置を講じ運搬し、保管エリアに応じた飛散防止(養生、容器収納等)を施し保管すること。 注4:塩化ビニール類については可燃・難燃側に持込みのこと。

注5: $\beta$ 汚染有の場合、表面線量率欄には「 $\gamma$ 」のみの線量率を記載し、 $\beta + \gamma$ 線量率欄に「 $\beta + \gamma$ 」の線量率を記載すること。 $\beta$ 汚染無の場合は、 $\beta + \gamma$ 線量率の記載不要。

注6:コンテナで持ち込む場合は、保管物名欄またはメモ欄にコンテナNo.を記載すること。

# 4月17日(金) 固体庫内コンテナ総括表

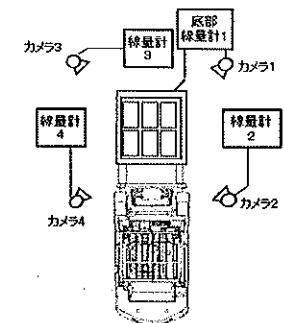
	運搬ID	格納完了時刻	コンテナ番号	受付番号	解体場所	測定エリア BG値 mSv/h	線量率測定結果(mSv/h)				最大 線量率 mSv/h	重量測定結果 t	保管位置	備考
							位置①	位置②	位置③	位置④				
							底面	右側面	正面	左側面				
1	6388	16:02	2019SS-00340	高2020-04-0039	A、Bテント	0.01	0.11	0.07	0.03	0.02	0.11	2.10	9-B1-1-2 -右下	不燃物
2	6389	16:30	2019SS-00336	高2020-04-0039	A、Bテント	0.01	0.05	0.01	0.01	0.01	0.05	2.10	9-B1-1-2 -右上	不燃物
3	6390	18:38	2019TS-0115	高2020-04-0054	3号機TB建屋屋上	0.01	-	-	-	-	2.00	4.30	9-B1-1-3 -左下	不燃物
4														
5														
6														
7														
8														
9														
10														

使用測定器	<input checked="" type="checkbox"/> DoseRAE2線量計・遠隔測定監視装置 <input type="checkbox"/> その他(測定器種類:ホットスポット /管理番号:F1-HS-095)	記録採取者	
-------	---	-------	--

保管位置図

20	19	18	17	16	15	14	13	12	11	10	9	8	7	6	5	4	3	2	1	
																		6387	6382	上
																		6386	6381	下
																	6390	6389	6385	上
																		6388	6384	下

通路	40	39	38	37	36	35	34	33	32	31	30	29	28	27	26	25	24	23	22	21	
固体庫#9 B1F No.1レーン⇒																					上
																					下
																					左
																					右



線量計・外観確認カメラ配置図

## 固体庫内コンテナ配置表

一時保管日時	2020年4月17日(金)	備考 不燃物
運搬ID	6388	
格納完了時刻	16:02	
コンテナ番号	2019SS-00340	
受付番号	高2020-04-0039	
解体場所	A、Bテント	
測定エリアBG値	0.01 mSv/h	
線量率測定結果	0.11 mSv/h	
	0.07 mSv/h	
	0.03 mSv/h	
	0.02 mSv/h	
最大線量率	0.11 mSv/h	
重量	2.10 t	
保管位置	9-B1-1-2 -右下	

20	19	18	17	16	15	14	13	12	11	10	9	8	7	6	5	4	3	2	1		
																		6387	6382	上	
																	6390	6386	6381	下	
																		6389	6385	上	
																		6388	6384	下	

[illegible]

## 写真



# 固体庫内コンテナ配置表

一時保管日時	2020年4月17日(金)	備考 不燃物
運搬ID	6389	
格納完了時刻	16:30	
コンテナ番号	2019SS-00336	
受付番号	高2020-04-0039	
解体場所	A、Bテント	
測定エリアBG値	0.01 mSv/h	
線量率測定結果	0.05 mSv/h	
	0.01 mSv/h	
	0.01 mSv/h	
	0.01 mSv/h	
最大線量率	0.05 mSv/h	
重量	2.10 t	
保管位置	9-B1-1-2 -右上	

20	19	18	17	16	15	14	13	12	11	10	9	8	7	6	5	4	3	2	1	
																		6387	6382	上
																	6390	6386	6391	下
																		6389	6385	上
																		6388	6384	下

通路																						
	40	39	38	37	36	35	34	33	32	31	30	29	28	27	26	25	24	23	22	21	上	
固体庫#9																						下
B1F																						上
Na1レーン																						下

写真



## 固体庫内コンテナ配置表

一時保管日時	2020年4月17日(金)	備考 不燃物
運搬ID	6390	
格納完了時刻	18:38	
コンテナ番号	2019TS-0115	
受付番号	高2020-04-0054	
解体場所	3号機TB建屋屋上	
測定エリアBG値	0.01 mSv/h	
線量率測定結果	- mSv/h	
	- mSv/h	
	- mSv/h	
	- mSv/h	
最大線量率	2.00 mSv/h	
重量	4.30 t	
保管位置	9-B1-1-3 -左下	

20	19	18	17	16	15	14	13	12	11	10	9	8	7	6	5	4	3	2	1		
						-											6387	6382	上		
																	6386	6381	下		
																	6389	6385	上		
																	6388	6384	下		

道路	40 39 38 37 36 35 34 33 32 31 30 29 28 27 26 25 24 23 22 21																上
																	下
	図体庫#8																上
	B1F																下
No.1-10																	上
																	下

## 写真



# 瓦 礫 類 ・ 伐 採 木 管 理 票

計上No. 6012320 - 0018

作業 主 管 G 記 入 欄 メ モ	保管希望日時	2020年4月20日		(月)	15:30	承認	審査	作成		
	作業件名	A,Bテント内瓦礫運搬業務								
	発生場所	A、Bテント					2020/4/17	2020/4/16	2020/4/16	
	作業主管G	建築設備建設グループ			監理員	TEL				
	元請会社				担当者	TEL				
	線量測定年月日	2020/4/20	測定者			測定器名	DoseRAE2線量計・遠隔測定監視装置		管理番号	PRM-1200
	No.	保管物名			※カテゴリ	物量	測定場所 雰囲気線量率	表面線量率	β・α 汚染の有無	β+γ 線量率
		①	②	③						
1	6m3コンテナ(2019SS-00324)	B	10	D	A	6 m <sup>3</sup>	0.01 mSv/h	0.09 mSv/h	無	
2	6m3コンテナ(2019SS-00297)	B	10	D	A	6 m <sup>3</sup>	0.01 mSv/h	0.1 mSv/h	無	
3						m <sup>3</sup>				
4						m <sup>3</sup>				
5						m <sup>3</sup>				

固体廃棄物G記入欄				受付
受付番号				
高2020	—	04	—	0055
				2020/4/17
調整後保管日時		2020年4月20日		15:30
【保管時の指示事項等】				

線量測定内容				
測定日	2020年4月20日			
測定No.	氏名	測定器	管理番号	
1		DoseRAE2	PRM-1200	
2				
3				
4				

保管実績記入欄	No.	枝番	保管物名	測定場所 雰囲気線量率		表面線量率		β+γ 線量率	保管場所	保管日時	物量		再利用/ 減容可否	コンテナNo.	測定No.
1	1		6m3コンテナ(2019SS-00324)	0.01	mSv/h	0.09	mSv/h		固体庫9棟地下1階	2020/4/20 16:27	6	m <sup>3</sup>		2019SS-00324	1
2	1		6m3コンテナ(2019SS-00297)	0.01	mSv/h	0.1	mSv/h		固体庫9棟地下1階	2020/4/20 16:47	6	m <sup>3</sup>		2019SS-00297	1
												m <sup>3</sup>			
												m <sup>3</sup>			
												m <sup>3</sup>			

\* 線量測定は保管場所があらかじめ決まっている伐採木等は省略する。 再利用/減容が可能と推測される場合、再利用:RU、減容:VRと記載。固体庫保管時はコンテナNo.記載

「保管実績記入欄」は「作業主管G記入欄」と同情報を入力。

※カテゴリー	①	A	可燃物	01	紙・ウエス類	02	プラスチック・ホリ・ビニール類	03	木材類	04	可燃物その他	05	—
				06	—	07	—	08	—	09	—	10	—
		B	不燃物	01	金属ガラ	02	コンクリートガラ	03	機器類・制御盤類	04	土砂類	05	塩化ビニール類
				06	保温材	07	石綿含有物	08	ケーブル類	09	アスファルトガラ	10	不燃物その他
				11	フランジタンク本体	12	フランジタンク付属品	13	石綿含有物(はつり屑等)	14	—	15	—
		C	難燃物	01	ゴム類	02	難燃シート類	03	ホース類	04	難燃物その他	05	—
		D	伐採木	01	伐採木(幹・根)	02	伐採木(枝・葉)	03	—	04	—	05	—
		②	状態	D:乾燥, W:湿気有	③	履歴	A:「1F構内にあった物」, B:「工事のために持ち込まれた物」						

注1:可燃・難燃物は原則として透明袋に収納すること。 注2:伐採木の積み上げ高さは固体廃棄物Gの指示に従うこと。(最大で5m以下とする。)

注3:飛散抑制等必要な措置を講じ運搬し、保管エリアに応じた飛散防止(養生、容器収納等)を施し保管すること。 注4:塩化ビニール類については可燃・難燃側に持込みのこと。

注5:β汚染有の場合、表面線量率欄には「γ」のみの線量率を記載し、β+γ線量率欄に「β+γ」の線量率を記載すること。β汚染無の場合は、β+γ線量率の記載不要。

注6:コンテナで持ち込む場合は、保管物名欄またはメモ欄にコンテナNo.を記載すること。

# 瓦 礫 類 ・ 伐 採 木 管 理 票

計上No. 6013213 - 0002

作業 主 管 G 記 入 欄 メ モ	保管希望日時	2020年4月20日		(月)	18:00	承認	審査	作成		
	作業件名	3号機T/B屋上部雨水対策工事								
	発生場所	3号機TB建屋屋上(GI-25)					2020/4/17	2020/4/17	2020/4/17	
	作業主管G	建築設備建設グループ			監理員		TEL			
	元請会社				担当者		TEL			
	線量測定年月日	2020/4/17	測定者		測定器名	ICW	管理番号	F1-ICW-282		
	No.	※カテゴリ			物 量	測定場所 雰囲気線量率	表面線量率	$\beta \cdot \alpha$ 汚染の有無	$\beta + \gamma$ 線量率	
1	不燃・その他(6m3コンテナTS-0116)	B	10	D	A	3.5 m	0.01 mSv/h	2 mSv/h	$\beta$ 有	2.01 mSv/h
2	不燃・その他(6m3コンテナTS-0117)	B	10	D	A	3.5 m	0.01 mSv/h	3 mSv/h	$\beta$ 有	3.01 mSv/h
3						m				
4						m				
5						m				
メ モ	線量率測定者・測定方法:放射線管理員・放射線管理仕様書に基づく									

固体廃棄物G記入欄				受付
受 付 番 号				
高2020	—	04	—	0060
調整後保管日時				2020年4月20日 18:00
【保管時の指示事項等】				
不燃物				

線量測定内容				
測定日	2020年4月20日			
測定No.	氏名	測定器	管理番号	
1		ICW	F1-ICW-282	
2				
3				
4				

保管 実績 記入 欄 メ モ	No.	枝 番	保 管 物 名	測定場所 雰囲気線量率	表面線量率	$\beta + \gamma$ 線量率	保管場所	保管日時	物 量	再利用/ 減容可否	コンテナNo.	測定No.
	1	1	不燃・その他(6m3コンテナTS-0116)	0.01 mSv/h	2 mSv/h	2.01 mSv/h	固体庫9棟地下1階	2020/4/20 19:12	6 m		TS-0116	1
	2	1	不燃・その他(6m3コンテナTS-0117)	0.01 mSv/h	3 mSv/h	3.01 mSv/h	固体庫9棟地下1階	2020/4/20 18:38	6 m		TS-0117	1
									m			
									m			
									m			

\* 線量測定は保管場所があらかじめ決まっている伐採木等は省略する。 再利用/減容が可能と推測される場合、再利用:RU、減容:VRと記載。固体庫保管時はコンテナNo.記載

「保管実績記入欄」は「作業主管G記入欄」と同情報を入力。

※カ テ ゴ リ	A	可 燃 物	01 紙・ウェス類	02 プラスチック・ポリ・ビニール類	03 木材類	04 可燃物その他	05 —
			06 —	07 —	08 —	09 —	10 —
	B	不 燃 物	01 金属ガラ	02 コンクリートガラ	03 機器類・制御盤類	04 土砂類	05 塩化ビニール類
			06 保温材	07 石綿含有物	08 ケーブル類	09 アスファルトガラ	10 不燃物その他
			11 フランジタンク本体	12 フランジタンク付属品	13 石綿含有物(はつり屑等)	14 —	15 —
②	C	難 燃 物	01 ゴム類	02 難燃シート類	03 ホース類	04 難燃物その他	05 —
			01 伐採木(幹・根)	02 伐採木(枝・葉)	03 —	04 —	05 —
③	D	伐 採 木	01 伐採木(幹・根)	02 伐採木(枝・葉)	03 —	04 —	05 —
			状態	履歴	A:「1F構内にあった物」、B:「工事のために持ち込まれた物」		

注1:可燃・難燃物は原則として透明袋に収納すること。 注2:伐採木の積み上げ高さは固体廃棄物Gの指示に従うこと。(最大で5m以下とする。)

注3:飛散抑制等必要な措置を講じ運搬し、保管エリアに応じた飛散防止(養生、容器収納等)を施し保管すること。 注4:塩化ビニール類については可燃・難燃側に持込みのこと。

注5: $\beta$ 汚染有の場合、表面線量率欄には「 $\gamma$ 」のみの線量率を記載し、 $\beta + \gamma$ 線量率欄に「 $\beta + \gamma$ 」の線量率を記載すること。 $\beta$ 汚染無の場合は、 $\beta + \gamma$ 線量率の記載不要。

注6:コンテナで持ち込む場合は、保管物名欄またはメモ欄にコンテナNo.を記載すること。



# 4月20日(月) 固体庫内コンテナ総括表

	運搬ID	格納完了時刻	コンテナ番号	受付番号	解体場所	測定器 BG値 mSv/h	線量率測定結果(mSv/h)				最大 線量率 mSv/h	重量測定結果 t	保管位置	備考
							位置①	位置②	位置③	位置④				
							底面	右側面	正面	左側面				
1	6391	16:27	2019SS-00324	高2020-04-0055	A、Bテント	0.01	0.09	0.02	0.01	0.03	0.09	2.90	9-B1-1-3 -左上	不燃物
2	6392	16:47	2019SS-00297	高2020-04-0055	A、Bテント	0.01	0.10	0.04	0.01	0.03	0.10	2.60	9-B1-1-3 -右下	不燃物
3	6393	18:38	2019TS-0117	高2020-04-0060	3号機TB建屋屋上	0.01	-	-	-	-	3.00	5.10	9-B1-1-3 -右上	不燃物
4	6394	19:12	2019TS-0116	高2020-04-0060	3号機TB建屋屋上	0.01	-	-	-	-	2.00	5.10	9-B1-1-4 -左下	不燃物
5														
6														
7														
8														
9														
10														

使用測定器	<input checked="" type="checkbox"/> DoseRAE2線量計・遠隔測定監視装置 <input type="checkbox"/> その他(測定器種類:ホットスポット /管理番号:F1-HS-095)	記録採取者	
-------	---	-------	--

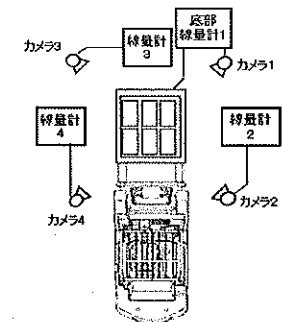
保管位置図

20	19	18	17	16	15	14	13	12	11	10	9	8	7	6	5	4	3	2	1		
																	6391	6387	6382	上	
																	6394	6390	6386	6381	下
																		6393	6389	6385	上
																		6392	6388	6384	下

通路

固体庫#9  
B1F  
No.1レーン⇒

40	39	38	37	36	35	34	33	32	31	30	29	28	27	26	25	24	23	22	21	
																				上下
																				左右
																				下



線量計・外観確認カメラ配置図

# 固体庫内コンテナ配置表

一時保管日時	2020年4月20日(月)	備考 不燃物
運搬ID	6391	
格納完了時刻	16:27	
コンテナ番号	2019SS-00324	
受付番号	高2020-04-0055	
解体場所	A、Bテント	
測定エリアBG値	0.01 mSv/h	
線量率測定結果	0.09 mSv/h	
	0.02 mSv/h	
	0.01 mSv/h	
	0.03 mSv/h	
最大線量率	0.09 mSv/h	
重量	2.90 t	
保管位置	9-B1-1-3 -左上	

20	19	18	17	16	15	14	13	12	11	10	9	8	7	6	5	4	3	2	1	
																	6391	6387	6382	上
																6394	6390	6386	6381	下
																	6393	6389	6385	上
																	6392	6385	6384	下

通路	40	39	38	37	36	35	34	33	32	31	30	29	28	27	26	25	24	23	22	21	
固体庫#9																					上
B1F																					下
No.1レーン⇒																					上
																					下

写真



# 固体庫内コンテナ配置表

一時保管日時	2020年4月20日(月)	備考 不燃物
運搬ID	6392	
格納完了時刻	16:47	
コンテナ番号	2019SS-00297	
受付番号	高2020-04-0055	
解体場所	A、Bテント	
測定エリアBG値	0.01 mSv/h	
線量率測定結果	0.10 mSv/h	
	0.04 mSv/h	
	0.01 mSv/h	
	0.03 mSv/h	
最大線量率	0.10 mSv/h	
重量	2.60 t	
保管位置	9-B1-1-3 -右下	

20	19	18	17	16	15	14	13	12	11	10	9	8	7	6	5	4	3	2	1	
																	6391	6387	6382	上
																	6394	6390	6386	下
																	6393	6389	6385	上
																	6392	6388	6384	下

通路	40	39	38	37	36	35	34	33	32	31	30	29	28	27	26	25	24	23	22	21	
固体庫#9																					上
B1F																					下
北11-1-3																					上
																					下

写真



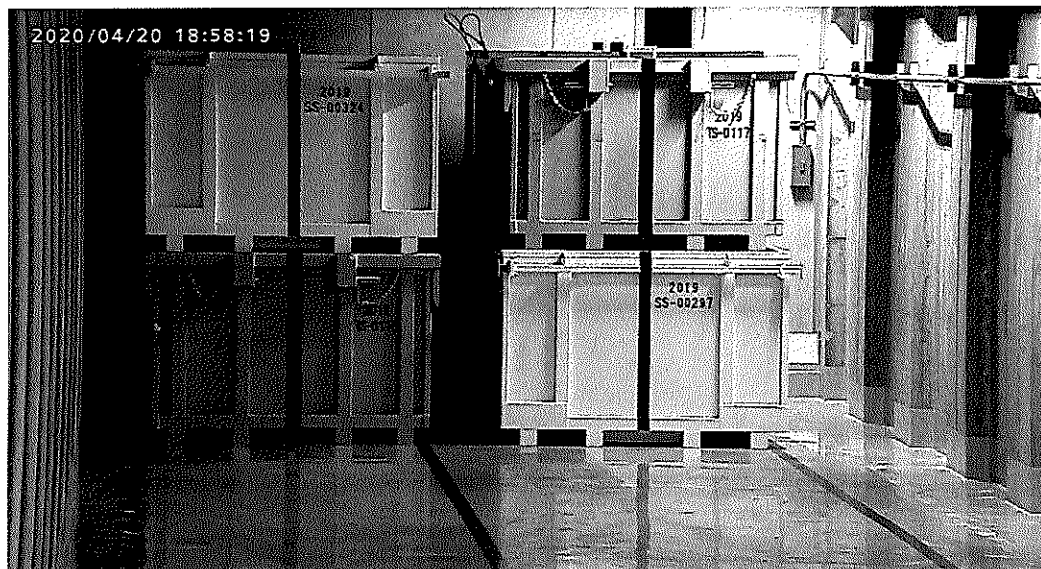
# 固体庫内コンテナ配置表

一時保管日時	2020年4月20日(月)	備考 不燃物
運搬ID	6393	
格納完了時刻	18:38	
コンテナ番号	2019TS-0117	
受付番号	高2020-04-0060	
解体場所	3号機TB建屋屋上	
測定エリアBG値	0.01 mSv/h	
線量率測定結果	- mSv/h	
	- mSv/h	
	- mSv/h	
	- mSv/h	
最大線量率	3.00 mSv/h	
重量	5.10 t	
保管位置	9-B1-1-3 -右上	

20	19	18	17	16	15	14	13	12	11	10	9	8	7	6	5	4	3	2	1	
																	6391	6387	6382	上
																6394	6390	6386	6381	下
																	6393	6389	6385	上
																	6392	6388	6384	下

通路	40	39	38	37	36	35	34	33	32	31	30	29	28	27	26	25	24	23	22	21	
固体庫#9																					上
81F																					下
Na11レーン																					右

写真



# 固体庫内コンテナ配置表

一時保管日時	2020年4月20日(月)	備考 不燃物
運搬ID	6394	
格納完了時刻	19:12	
コンテナ番号	2019TS-0116	
受付番号	高2020-04-0060	
解体場所	3号機TB建屋屋上	
測定エリアBG値	0.01 mSv/h	
線量率測定結果	- mSv/h	
	- mSv/h	
	- mSv/h	
	- mSv/h	
最大線量率	2.00 mSv/h	
重量	5.10 t	
保管位置	9-B1-1-4 -左下	

20	19	18	17	16	15	14	13	12	11	10	9	8	7	6	5	4	3	2	1		
																	6391	6387	6382	上	
																	6394	6390	6388	6381	下
																		6393	6389	6385	上
																		6392	6386	6384	下

通路	40	39	38	37	36	35	34	33	32	31	30	29	28	27	26	25	24	23	22	21	
固体庫#9																					上
B1F																					下
No.1レーン																					上
																					下

写真



# 瓦 礫 類 ・ 伐 採 木 管 理 票

計上No. 6013213 - 0002

作業 主 管 G 記 入 欄 メ モ	保管希望日時	2020年4月21日		(火)	18:00		承認	審査	作成	
	作業件名	3号機T/B屋上部雨水対策工事								
	発生場所	3号機TB建屋屋上(GI-25)						2020/4/20	2020/4/20	
	作業主管G	建築設備建設グループ				監理員	TEL			
	元請会社					担当者	TEL			
	線量測定年月日	2020/4/20		測定者			測定器名	ICW		
							管理番号	F1-ICW-282		
	No.	※カテゴリ			物 量	測定場所 雰囲気線量率	表面線量率	β・α 汚染の有無	β + γ 線量率	
		①	②	③						
	1	不燃・その他(6m3コンテナTS-0118)	B	10	D	A	3.5 m <sup>2</sup>	0.01 mSv/h	2 mSv/h	β 有
2	不燃・その他(6m3コンテナTS-0119)	B	10	D	A	3.5 m <sup>2</sup>	0.01 mSv/h	1.3 mSv/h	β 有	1.31 mSv/h
3						m <sup>2</sup>				
4						m <sup>2</sup>				
5						m <sup>2</sup>				
線量率測定者・測定方法:放射線管理員・放射線管理仕様書に基づく										

固体廃棄物G記入欄				受付
受 付 番 号				
高2020	—	04	—	0061
				2020/4/20
調整後保管日時		2020年4月21日		18:00
【保管時の指示事項等】				
不燃物				

線量測定内容				
測定日	2020年4月21日			
測定No.	氏名	測定器	管理番号	
1		ICW	F1-ICW-282	
2				
3				
4				

保管 実績 記入 欄 メ モ	No.	枝 番	保 管 物 名	測定場所 雰囲気線量率	表面線量率	β + γ 線量率	保管場所	保管日時	物 量	再利用/ 減容可否	コンテナNo.	測定No.
	1	1	不燃・その他(6m3コンテナTS-0118)	0.01 mSv/h	2 mSv/h	2.01 mSv/h	固体庫9棟地下1階	2020/4/21 19:03	6 m <sup>2</sup>		TS-0118	1
	2	1	不燃・その他(6m3コンテナTS-0119)	0.01 mSv/h	1.3 mSv/h	1.31 mSv/h	固体庫9棟地下1階	2020/4/21 18:38	6 m <sup>2</sup>		TS-0119	1
									m <sup>2</sup>			
									m <sup>2</sup>			
									m <sup>2</sup>			

\* 線量測定は保管場所があらかじめ決まっている伐採木等は省略する。 再利用/減容が可能と推測される場合、再利用:RU、減容:VRと記載。固体庫保管時はコンテナNo.記載

「保管実績記入欄」は「作業主管G記入欄」と同情報を入力。

※カ テ ゴ リ	①	A	可 燃 物	01	紙・ウエス類	02	プラスチック・ホリ・ビニール類	03	木材類	04	可燃物その他	05	—
				06	—	07	—	08	—	09	—	10	—
		B	不 燃 物	01	金属ガラ	02	コンクリートガラ	03	機器類・制御盤類	04	土砂類	05	塩化ビニール類
				06	保温材	07	石綿含有物	08	ケーブル類	09	アスファルトガラ	10	不燃物その他
				11	フランジタンク本体	12	フランジタンク付属品	13	石綿含有物(はつり屑等)	14	—	15	—
		C	難燃物	01	ゴム類	02	難燃シート類	03	ホース類	04	難燃物その他	05	—
		D	伐 採 木	01	伐採木(幹・根)	02	伐採木(枝・葉)	03	—	04	—	05	—
		②	状 態	D:乾燥, W:湿気有	③	履 歴	A:「1F構内にあった物」, B:「工事のために持ち込まれた物」						

注1:可燃・難燃物は原則として透明袋に収納すること。 注2:伐採木の積み上げ高さは固体廃棄物Gの指示に従うこと。(最大で5m以下とする。)  
 注3:飛散抑制等必要な措置を講じ運搬し、保管エリアに応じた飛散防止(養生、容器収納等)を施し保管すること。 注4:塩化ビニール類については可燃・難燃側に持込みのこと。  
 注5:β汚染有の場合、表面線量率欄には「γ」のみの線量率を記載し、β + γ線量率欄に「β + γ」の線量率を記載すること。β汚染無の場合は、β + γ線量率の記載不要。  
 注6:コンテナで持ち込む場合は、保管物名欄またはメモ欄にコンテナNo.を記載すること。

# 4月21日(火) 固体庫内コンテナ総括表

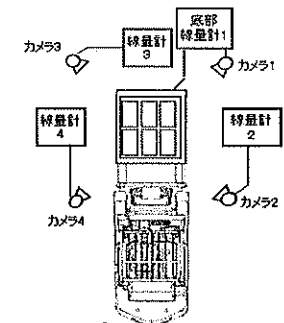
	運搬ID	格納完了時刻	コンテナ番号	受付番号	解体場所	測定エリア BG値 mSv/h	線量率測定結果(mSv/h)				最大 線量率 mSv/h	重量測定結果 t	保管位置	備考
							位置①	位置②	位置③	位置④				
							底面	右側面	正面	左側面				
1	6395	18:38	2019TS-0119	高2020-04-0061	3号機TB建屋屋上	0.01	-	-	-	-	1.30	4.20	9-B1-1-4 -左上	不燃物
2	6396	19:03	2019TS-0118	高2020-04-0061	3号機TB建屋屋上	0.01	-	-	-	-	2.00	5.40	9-B1-1-4 -右下	不燃物
3														
4														
5														
6														
7														
8														
9														
10														

使用測定器	<input checked="" type="checkbox"/> DoseRAE2線量計・遠隔測定監視装置 <input type="checkbox"/> その他(測定器種類:ホットスポット /管理番号:F1-HS-095)	記録採取者	
-------	---	-------	--

保管位置図

20	19	18	17	16	15	14	13	12	11	10	9	8	7	6	5	4	3	2	1		
																6395	6391	6387	6382	上	
																6394	6390	6386	6381	下	
																	6393	6389	6385	上	
																	6396	6392	6388	6384	下

通路	40	39	38	37	36	35	34	33	32	31	30	29	28	27	26	25	24	23	22	21	
固体庫 9B1F																					上
No.1レーン⇒																					下



線量計・外観確認カメラ配置図

## 固体庫内コンテナ配置表

一時保管日時	2020年4月21日(火)	備考 不燃物
運搬ID	6395	
格納完了時刻	18:38	
コンテナ番号	2019TS-0119	
受付番号	高2020-04-0061	
解体場所	3号機TB建屋屋上	
測定工了BG値	0.01 mSv/h	
線量率測定結果	- mSv/h	
	- mSv/h	
	- mSv/h	
	- mSv/h	
最大線量率	1.30 mSv/h	
重量	4.20 t	
保管位置	9-B1-1-4 -左上	

20	19	18	17	16	15	14	13	12	11	10	9	8	7	6	5	4	3	2	1		
																6395	6391	6367	6382	上	
																6394	6390	6386	6381	下	
																	6393	6389	6385	上	
																	6396	6392	6388	6384	下

[illegible]

## 写真





# 固体庫内コンテナ配置表

一時保管日時	2020年4月21日(火)	備考 不燃物
運搬ID	6396	
格納完了時刻	19:03	
コンテナ番号	2019TS-0118	
受付番号	高2020-04-0061	
解体場所	3号機TB建屋屋上	
測定エリアBG値	0.01 mSv/h	
線量率測定結果	- mSv/h	
	- mSv/h	
	- mSv/h	
	- mSv/h	
最大線量率	2.00 mSv/h	
重量	5.40 t	
保管位置	9-B1-1-4 -右下	

20	19	18	17	16	15	14	13	12	11	10	9	8	7	6	5	4	3	2	1	
																6395	6391	6387	6382	上
																6394	6390	6386	6381	下
																	6393	6389	6385	上
																6396	6392	6388	6384	下

通路	40	39	38	37	36	35	34	33	32	31	30	29	28	27	26	25	24	23	22	21	
固体庫#9																					上
B1F																					下
Na1レーン																					上
																					下

写真



# 瓦 礫 類 ・ 伐 採 木 管 理 票

計上No. 6012320 - 0018

作業 主 管 G 記 入 欄 メ モ	保管希望日時	2020年4月22日		(水)	15:30		承認	審査	作成		
	作業件名	A,Bテント内瓦礫運搬業務									
	発生場所	A,Bテント						2020/4/17	2020/4/16	2020/4/16	
	作業主管G	建築設備建設グループ				監理員	TEL				
	元請会社					担当者	TEL				
	線量測定年月日	2020/4/22		測定者			測定器名	DoseRAE2線量計・通病測定監視装置		管理番号	PRM-1200
	No.	保管物名		※カテゴリ			物 量	測定場所 雰囲気線量率	表面線量率	β・α 汚染の有無	β+γ 線量率
1	6m3コンテナ(2019SS-00298)		B	10	D	A	6 m <sup>3</sup>	0.01 mSv/h	0.07 mSv/h	無	
2	6m3コンテナ(2019SS-00293)		B	10	D	A	6 m <sup>3</sup>	0.01 mSv/h	0.08 mSv/h	無	
3							m <sup>3</sup>				
4							m <sup>3</sup>				
5							m <sup>3</sup>				

固体廃棄物G記入欄				受付
受 付 番 号				
高2020	—	04	—	0057
				2020/4/17
調整後保管日時		2020年4月22日		15:30
【保管時の指示事項等】				

線量測定内容			
測定日	2020年4月22日		
測定No.	氏名	測定器	管理番号
1		DoseRAE2	PRM-1200
2			
3			
4			

保管 実績 記入 欄 メ モ	No.	枝 番	保 管 物 名	測定場所 雰囲気線量率		表面線量率		β+γ 線量率	保管場所	保管日時	物 量	再利用/ 減容可否	コンテナNo.	測定No.
	1	1	6m3コンテナ(2019SS-00298)	0.01	mSv/h	0.07	mSv/h		固体庫9棟地下1階	2020/4/22 16:08	6 m <sup>3</sup>		2019SS-00298	1
	2	1	6m3コンテナ(2019SS-00293)	0.01	mSv/h	0.08	mSv/h		固体庫9棟地下1階	2020/4/22 16:35	6 m <sup>3</sup>		2019SS-00293	1
											m <sup>3</sup>			
											m <sup>3</sup>			
											m <sup>3</sup>			

\* 線量測定は保管場所があらかじめ決まっている伐採木等は省略する。 再利用/減容が可能と推測される場合、再利用:RU、減容:VRと記載。固体庫保管時はコンテナNo.記載

「保管実績記入欄」は「作業主管G記入欄」と同情報を入力。

※カ テ ゴ リ	①	A	可 燃 物	01	紙・ウエス類	02	プラスチック・ポリ・ビニール類	03	木材類	04	可燃物その他	05	—
				06	—	07	—	08	—	09	—	10	—
		B	不 燃 物	01	金属ガラ	02	コンクリートガラ	03	機器類・制御盤類	04	土砂類	05	塩化ビニール類
				06	保温材	07	石綿含有物	08	ケーブル類	09	アスファルトガラ	10	不燃物その他
				11	フランジタンク本体	12	フランジタンク付属品	13	石綿含有物(はつり屑等)	14	—	15	—
		C	難 燃 物	01	ゴム類	02	難燃シート類	03	ホース類	04	難燃物その他	05	—
				01	伐採木(幹・根)	02	伐採木(枝・葉)	03	—	04	—	05	—
		D	伐 採 木	01	伐採木(幹・根)	02	伐採木(枝・葉)	03	—	04	—	05	—
				01	伐採木(幹・根)	02	伐採木(枝・葉)	03	—	04	—	05	—
		②	状 態	D:乾燥, W:湿気有		③	履 歴	A:「1F構内にあった物」, B:「工事のために持ち込まれた物」					

注1:可燃・難燃物は原則として透明袋に収納すること。 注2:伐採木の積み上げ高さは固体廃棄物Gの指示に従うこと。(最大で5m以下とする。)  
 注3:飛散抑制等必要な措置を講じ運搬し、保管エリアに応じた飛散防止(養生、容器収納等)を施し保管すること。 注4:塩化ビニール類については可燃・難燃側に持込みのこと。  
 注5:β汚染有の場合、表面線量率欄には「γ」のみの線量率を記載し、β+γ線量率欄に「β+γ」の線量率を記載すること。β汚染無の場合は、β+γ線量率の記載不要。  
 注6:コンテナで持ち込む場合は、保管物名欄またはメモ欄にコンテナNo. を記載すること。

# 瓦 礫 類 ・ 伐 採 木 管 理 票

計上No. 6012801 - 0016

作業 主 管 入 欄	保管希望日時	2020年4月22日		(水)	20:00	承認	審査	作成		
	作業件名	1F-2 燃料取扱設備他点検								
	発生場所	2号機R/Bオベフロ					2020/4/20	2020/4/20	2020/4/20	
	作業主管G	2号燃料取扱設備PJグループ			監理員		TEL			
	元請会社				担当者		TEL			
	線量測定年月日	2020/4/15	測定者		測定器名	F1-ICWBL、ICW	管理番号	117、067		
	No.	保管物名	※カテゴリ			物量	測定場所 雰囲気線量率	表面線量率	β・α 汚染の有無	β + γ 線量率
1	プラ・ポリ(装備類)	A	02	W	A	2 m <sup>2</sup>	0.002 mSv/h	0.025 mSv/h	β α 有	0.025 mSv/h
2	足場材(金属ガラ)	B	01	W	A	2 m <sup>2</sup>	0.002 mSv/h	0.025 mSv/h	β α 有	0.025 mSv/h
3	紙・ウエス類(キムタオル)	A	01	W	A	2 m <sup>2</sup>	0.002 mSv/h	0.025 mSv/h	β α 有	0.025 mSv/h
4						m <sup>2</sup>				
5						m <sup>2</sup>				
メモ	α汚染:プラ・ポリ:100cpm・足場材:100cpm・紙・ウエス類:100cpm コンテナNo.2019 SS-00449 線量率測定者・測定方法は放射線管理員・放射線管理仕様書に基づき選定、実施した。									

固体廃棄物G記入欄				受付
受付番号				
高2020	—	04	—	0062
				2020/4/21
調整後保管日時		2020年4月22日		20:00
【保管時の指示事項等】				
可燃物・不燃物				

線量測定内容			
測定日	2020年4月22日		
測定No.	氏名	測定器	管理番号
1		ICWBL	F1-ICWBL-117
2			
3			
4			

保管実績記入欄	No.	枝番	保管物名	測定場所 雰囲気線量率	表面線量率	β + γ 線量率	保管場所	保管日時	物量	再利用/ 減容可否	コンテナNo.	測定No.
1	1		プラ・ポリ(装備類)	0.002 mSv/h	0.025 mSv/h	0.025 mSv/h	固体庫7、8棟	2020/4/22 18:40	2 m <sup>2</sup>		2019SS-00449	1
2	1		足場材(金属ガラ)	0.002 mSv/h	0.025 mSv/h	0.025 mSv/h	固体庫7、8棟	2020/4/22 18:40	2 m <sup>2</sup>		2019SS-00449	1
3	1		紙・ウエス類(キムタオル)	0.002 mSv/h	0.025 mSv/h	0.025 mSv/h	固体庫7、8棟	2020/4/22 18:40	2 m <sup>2</sup>		2019SS-00449	1
									m <sup>2</sup>			
									m <sup>2</sup>			

\* 線量測定は保管場所があらかじめ決まっている伐採木等は省略する。再利用／減容が可能と推測される場合、再利用:RU、減容:VRと記載。固体庫保管時はコンテナNo.記載

メモ 「保管実績記入欄」は「作業主管G記入欄」と同情報を入力。  
保管物は6m3コンテナ(2019SS-00449)に全て収納した。

※カテゴリー	①	A	可燃物	01	紙・ウエス類	02	プラスチック・ポリ・ビニール類	03	木材類	04	可燃物その他	05	—	
				06	—	07	—	08	—	09	—	10	—	
		B	不燃物	01	金属ガラ	02	コンクリートガラ	03	機器類・制御盤類	04	土砂類	05	塩化ビニール類	
				06	保温材	07	石綿含有物	08	ケーブル類	09	アスファルトガラ	10	不燃物その他	
				11	フランジタンク本体	12	フランジタンク付属品	13	石綿含有物(はつり屑等)	14	—	15	—	
		C	難燃物	01	ゴム類	02	難燃シート類	03	ホース類	04	難燃物その他	05	—	
				D	伐採木	01	伐採木(幹・根)	02	伐採木(枝・葉)	03	—	04	—	05
		②	状態			D:乾燥, W:湿気有		③	履歴	A:「1F構内にあった物」, B:「工事のために持ち込まれた物」				

注1:可燃・難燃物は原則として透明袋に収納すること。注2:伐採木の積み上げ高さは固体廃棄物Gの指示に従うこと。(最大で5m以下とする。)

注3:飛散抑制等必要な措置を講じ運搬し、保管エリアに応じた飛散防止(養生、容器収納等)を施し保管すること。注4:塩化ビニール類については可燃・難燃側に持込みのこと。

注5:β汚染有の場合、表面線量率欄には「γ」のみの線量率を記載し、β + γ線量率欄に「β + γ」の線量率を記載すること。β汚染無の場合は、β + γ線量率の記載不要。

注6:コンテナで持ち込む場合は、保管物名欄またはメモ欄にコンテナNo.を記載すること。

# 瓦 礫 類 ・ 伐 採 木 管 理 票

計上No. 6012801 - 0016

作業 主 管 G 記 入 欄	保管希望日時	2020年4月22日		(水)	20:00	承認	審査	作成		
	作業件名	1F-2 燃料取扱設備他点検								
	発生場所	2号機R/Bオペフロ					2020/4/20	2020/4/20	2020/4/20	
	作業主管G	2号燃料取扱設備PJグループ			監理員		TEL			
	元請会社				担当者		TEL			
	線量測定年月日	2020/4/15	測定者		測定器名	F1-ICWBL、ICW	管理番号	117、067		
	No.	※カテゴリ			物 量	測定場所 雰囲気線量率	表面線量率	β・α 汚染の有無	β+γ 線量率	
1	プラ・ポリ(装備類)	A	02	W	A	2 m <sup>2</sup>	0.002 mSv/h	0.01 mSv/h	β α有	0.01 mSv/h
2	足場材(金属ガラ)	B	01	W	A	2 m <sup>2</sup>	0.002 mSv/h	0.005 mSv/h	β α有	0.005 mSv/h
3	紙・ウエス類(キムタオル)	A	01	W	A	2 m <sup>2</sup>	0.002 mSv/h	0.01 mSv/h	β α有	0.01 mSv/h
4						m <sup>2</sup>				
5						m <sup>2</sup>				

α汚染:プラ・ポリ:100cpm・足場材:100cpm・紙・ウエス類:100cpm コンテナNo.2019 SS-00385  
線量率測定者・測定方法は放射線管理員・放射線管理仕様書に基づき選定、実施した。

固体廃棄物G記入欄				受付
受 付 番 号				
高2020	—	04	—	0063
				2020/4/21
調整後保管日時		2020年4月22日		20:00
【保管時の指示事項等】				
可燃物・不燃物				

線量測定内容				
測定日	2020年4月22日			
測定No.	氏名	測定器	管理番号	
1		ICWBL	F1-ICWBL-117	
2				
3				
4				

保管 実績 記入 欄	No.	枝 番	保 管 物 名	測定場所 雰囲気線量率	表面線量率	β+γ 線量率	保管場所	保管日時	物 量	再利用/ 減容可否	コンテナNo.	測定No.
	1	1	プラ・ポリ(装備類)	0.002 mSv/h	0.01 mSv/h	0.01 mSv/h	固体庫7、8棟	2020/4/22 18:40	2 m <sup>2</sup>		2019SS-00385	1
	2	1	足場材(金属ガラ)	0.002 mSv/h	0.005 mSv/h	0.005 mSv/h	固体庫7、8棟	2020/4/22 18:40	2 m <sup>2</sup>		2019SS-00385	1
	3	1	紙・ウエス類(キムタオル)	0.002 mSv/h	0.01 mSv/h	0.01 mSv/h	固体庫7、8棟	2020/4/22 18:40	2 m <sup>2</sup>		2019SS-00385	1
									m <sup>2</sup>			
									m <sup>2</sup>			

\*線量測定は保管場所があらかじめ決まっている伐採木等は省略する。 再利用/減容が可能と推測される場合、再利用:RU、減容:VRと記載。固体庫保管時はコンテナNo.記載

※「保管実績記入欄」は「作業主管G記入欄」と同情報を入力。  
保管物は6m3コンテナ(2019SS-00385)に全て収納した。

※カ テ ゴ リ	①	A	可 燃 物	01 紙・ウエス類	02 プラスチック・ポリ・ビニール類	03 木材類	04 可燃物その他	05 —			
				06 —	07 —	08 —	09 —	10 —			
		B	不 燃 物	01 金属ガラ	02 コンクリートガラ	03 機器類・制御盤類	04 土砂類	05 塩化ビニール類			
				06 保温材	07 石綿含有物	08 ケーブル類	09 アスファルトガラ	10 不燃物その他			
				11 フランジタンク本体	12 フランジタンク付属品	13 石綿含有物(はつり屑等)	14 —	15 —			
		C	難燃物	01 ゴム類	02 難燃シート類	03 ホース類	04 難燃物その他	05 —			
		D	伐 採 木	01 伐採木(幹・根)	02 伐採木(枝・葉)	03 —	04 —	05 —			
		②	状 態	D:乾燥, W:湿気有	③	履 歴	A:「1F構内にあった物」, B:「工事のために持ち込まれた物」				

注1:可燃・難燃物は原則として透明袋に収納すること。 注2:伐採木の積み上げ高さは固体廃棄物Gの指示に従うこと。(最大で5m以下とする。)

注3:飛散抑制等必要な措置を講じ運搬し、保管エリアに応じた飛散防止(養生、容器収納等)を施し保管すること。 注4:塩化ビニール類については可燃・難燃側に持込みのこと。

注5:β汚染有の場合、表面線量率欄には「γ」のみの線量率を記載し、β+γ線量率欄に「β+γ」の線量率を記載すること。β汚染無の場合は、β+γ線量率の記載不要。

注6:コンテナで持ち込む場合は、保管物名欄またはメモ欄にコンテナNo.を記載すること。

# 4月22日(水) 固体庫内コンテナ総括表

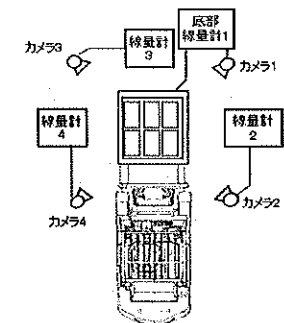
	運搬ID	格納完了時刻	コンテナ番号	受付番号	解体場所	測定エリア BG値 mSv/h	線量率測定結果(mSv/h)				最大 線量率 mSv/h	重量測定結果 t	保管位置	備考
							位置①	位置②	位置③	位置④				
							底面	右側面	正面	左側面				
1	6397	16:08	2019SS-00298	高2020-04-0057	A、Bテント	0.01	0.07	0.03	0.03	0.01	0.07	2.30	9-B1-1-4 -右上	不燃物
2	6398	16:35	2019SS-00293	高2020-04-0057	A、Bテント	0.01	0.05	0.06	0.02	0.02	0.06	2.60	9-B1-1-5 -左下	不燃物
3														
4														
5														
6														
7														
8														
9														
10														

使用測定器	■DoseRAE2線量計・遠隔測定監視装置		記録採取者
	□その他(測定器種類:ホットスポット /管理番号:F1-HS-095)		

保管位置図

20	19	18	17	16	15	14	13	12	11	10	9	8	7	6	5	4	3	2	1		
																6395	6391	6387	6382	上	
															6398	6394	6390	6386	6381	左	
																	6397	6393	6389	6385	下
																	6396	6392	6388	6384	右

通路	40	39	38	37	36	35	34	33	32	31	30	29	28	27	26	25	24	23	22	21	
固体庫#9																					上
31F																					下
No.1レーン⇒																					上
																					下



線量計・外観確認カメラ配置図

# 固体庫内コンテナ配置表

一時保管日時	2020年4月22日(水)	備考 不燃物
運搬ID	6397	
格納完了時刻	16:08	
コンテナ番号	2019SS-00298	
受付番号	高2020-04-0057	
解体場所	A、Bテント	
測定エリアBG値	0.01 mSv/h	
線量率測定結果	0.07 mSv/h	
	0.03 mSv/h	
	0.03 mSv/h	
	0.01 mSv/h	
最大線量率	0.07 mSv/h	
重量	2.30 t	
保管位置	9-B1-1-4 -右上	

20	19	18	17	16	15	14	13	12	11	10	9	8	7	6	5	4	3	2	1	
																6395	6391	6387	6382	上
															6398	6394	6390	6386	6381	下
																6397	6393	6389	6385	上
																6396	6392	6388	6384	下

通路	40	39	38	37	36	35	34	33	32	31	30	29	28	27	26	25	24	23	22	21	上
固体庫#9																					下
B1F																					上
Na1レン																					下

写真



# 固体庫内コンテナ配置表

一時保管日時	2020年4月22日(水)	備考 不燃物
運搬ID	6398	
格納完了時刻	16:35	
コンテナ番号	2019SS-00293	
受付番号	高2020-04-0057	
解体場所	A、Bテント	
測定エリアBG値	0.01 mSv/h	
線量率測定結果	0.05 mSv/h	
	0.06 mSv/h	
	0.02 mSv/h	
	0.02 mSv/h	
最大線量率	0.06 mSv/h	
重量	2.60 t	
保管位置	9-B1-1-5 -左下	

20	19	18	17	16	15	14	13	12	11	10	9	8	7	6	5	4	3	2	1		
																6395	6391	6387	6382	上	
																6398	6394	6390	6386	6381	下
																	6397	6393	6389	6385	上
																	6396	6392	6388	6384	下

通路	40	39	38	37	36	35	34	33	32	31	30	29	28	27	26	25	24	23	22	21	
固体庫#9																					上
B1F																					下
No.1レーン																					上
																					下

写真



# 4月22日(水) 固体庫内コンテナ総括表

	運搬ID	格納完了時刻	コンテナ番号	受付番号	解体場所	測定エリア BG値 mSv/h	線量率測定結果(mSv/h)				最大 線量率 mSv/h	重量測定結果 t	保管位置	備考
							位置①	位置②	位置③	位置④				
							底面	右側面	正面	左側面				
1	6399	18:40	2019SS-00385	高2020-04-0063	2号機R/B オペフロ	0.002	-	-	-	-	0.010	1.40	8-B2-6-15 -左下	可燃物・不燃物(α)
2	6400	18:53	2019SS-00449	高2020-04-0062	2号機R/B オペフロ	0.002	-	-	-	-	0.025	1.60	8-B2-6-15 -左上	可燃物・不燃物(α)
3														
4														
5														
6														
7														
8														
9														
10														

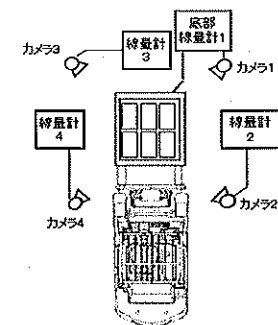
使用測定器	<input checked="" type="checkbox"/> DoseRAE2線量計・遠隔測定監視装置 <input type="checkbox"/> その他(測定器種類:ホットスポット) /管理番号:F1-HS-095	記録採取者	
-------	---	-------	--

保管位置図

20	19	18	17	16	15	14	13	12	11	10	9	8	7	6	5	4	3	2	1	
					6400	6298	6175	5686	5560	5548	5541	5510	5450	5442	5434	5417	5399	5389	5384	上
					6399	6217	5913	5651	5558	5547	5540	5464	5445	5441	5433	5413	5398	5388	5379	左
						6321	6216	5688	5641	5557	5544	5539	5463	5444	5436	5432	5408	5397	5387	上
						6320	6176	5687	5575	5549	5543	5511	5451	5443	5435	5426	5400	5393	5386	下

通路  
固体庫#8  
B2F  
No.6レーン⇒

40	39	38	37	36	35	34	33	32	31	30	29	28	27	26	25	24	23	22	21	
																				上
																				下
																				左
																				右



線量計・外観確認カメラ配置図



# 固体庫内コンテナ配置表

一時保管日時	2020年4月22日(水)	備考 可燃物・不燃物( $\alpha$ )
運搬ID	6399	
格納完了時刻	18:40	
コンテナ番号	2019SS-00385	
受付番号	高2020-04-0063	
解体場所	2号機R/B オペフロ	
測定エリアBG値	0.002 mSv/h	
線量率測定結果	- mSv/h	
	- mSv/h	
	- mSv/h	
	- mSv/h	
最大線量率	0.010 mSv/h	
重量	1.40 t	
保管位置	8-B2-6-15 -左下	

20	19	18	17	16	15	14	13	12	11	10	9	8	7	6	5	4	3	2	1	
					6400	6298	6175	5686	5560	5548	5541	5510	5450	5442	5434	5417	5399	5388	5384	上
					6399	6217	5913	5651	5558	5547	5540	5464	5445	5441	5438	5413	5398	5388	5379	下
						6321	6216	5688	5641	5557	5544	5539	5463	5444	5436	5432	5408	5397	5387	上
						6320	6176	5687	5575	5549	5543	5511	5451	5443	5435	5428	5400	5393	5386	下

通路	40	39	38	37	36	35	34	33	32	31	30	29	28	27	26	25	24	23	22	21	
固体庫#8																					上
B2F																					下
No.6レゾロ																					上
																					下

写真



# 固体庫内コンテナ配置表

一時保管日時	2020年4月22日(水)	備考 可燃物・不燃物(α)
運搬ID	6400	
格納完了時刻	18:53	
コンテナ番号	2019SS-00449	
受付番号	高2020-04-0062	
解体場所	2号機R/B オペフロ	
測定エリアBG値	0.002 mSv/h	
線量率測定結果	- mSv/h	
	- mSv/h	
	- mSv/h	
	- mSv/h	
最大線量率	0.025 mSv/h	
重量	1.60 t	
保管位置	8-B2-6-15 -左上	

20	19	18	17	16	15	14	13	12	11	10	9	8	7	6	5	4	3	2	1	
					6400	6298	6175	5986	5580	5548	5541	5510	5450	5442	5434	5417	5399	5389	5384	上
					6399	6217	5913	5651	5558	5547	5540	5484	5445	5441	5433	5413	5398	5388	5379	下
						6321	6216	5888	5841	5557	5544	5539	5463	5444	5435	5432	5408	5397	5387	上
						6320	6176	5687	5575	5549	5543	5511	5451	5443	5435	5426	5400	5393	5386	下

通路	40	39	38	37	36	35	34	33	32	31	30	29	28	27	26	25	24	23	22	21	
固体庫#8																					上
62F																					下
NaClレーン																					上
																					下

写真



# 瓦 礫 類 ・ 伐 採 木 管 理 票

計上No. 6013213 - 0002

作業 主 管 G 記 入 欄	保管希望日時	2020年4月23日		(木)	18:00	承認	審査	作成					
	作業件名	3号機T/B屋上部雨水対策工事											
	発生場所	3号機TB建屋屋上(GI-25)				2020/4/21	2020/4/21	2020/4/21					
	作業主管G	建築設備建設グループ			監理員	TEL							
	元請会社				担当者	TEL							
	線量測定年月日	2020/4/21	測定者			測定器名	ICW	管理番号	F1-ICW-282				
	No.	保管物名			※カテゴリ	①	②	③	物量	測定場所 雰囲気線量率	表面線量率	β・α 汚染の有無	β+γ 線量率
1	不燃・その他(6m3コンテナTS-0120)			B	10	D	A	3.5 m <sup>3</sup>	0.01 mSv/h	2.8 mSv/h	β有	2.81 mSv/h	
2	不燃・その他(6m3コンテナTS-0121)			B	10	D	A	3.5 m <sup>3</sup>	0.01 mSv/h	2 mSv/h	β有	2.01 mSv/h	
3	不燃・その他(6m3コンテナTS-0122)			B	10	D	A	3.5 m <sup>3</sup>	0.01 mSv/h	2.5 mSv/h	β有	2.51 mSv/h	
4	不燃・その他(6m3コンテナSS-00587)			B	10	D	A	3.5 m <sup>3</sup>	0.01 mSv/h	6.5 mSv/h	β有	6.51 mSv/h	
5													
メモ	線量率測定者・測定方法:放射線管理員・放射線管理仕様書に基づく												

固体廃棄物G記入欄				受付
受付番号				
高2020	—	04	—	0064
				2020/4/22
調整後保管日時		2020年4月23日		18:00
【保管時の指示事項等】				
不燃物				

線量測定内容				
測定日	2020年4月23日			
測定No.	氏名	測定器	管理番号	
1		ICW	F1-ICW-282	
2				
3				
4				

保管 実績 記入 欄	No.	枝 番	保管物名	測定場所 雰囲気線量率	表面線量率	β+γ 線量率	保管場所	保管日時	物量	再利用/ 減容可否	コンテナNo.	測定No.
	1	1	不燃・その他(6m3コンテナTS-0120)	0.01 mSv/h	2.8 mSv/h	2.81 mSv/h	固体庫9棟地下1階	2020/4/23 18:57	6 m <sup>3</sup>		TS-0120	1
	2	1	不燃・その他(6m3コンテナTS-0121)	0.01 mSv/h	2 mSv/h	2.01 mSv/h	固体庫9棟地下1階	2020/4/23 19:17	6 m <sup>3</sup>		TS-0121	1
	3	1	不燃・その他(6m3コンテナTS-0122)	0.01 mSv/h	2.5 mSv/h	2.51 mSv/h	固体庫9棟地下1階	2020/4/23 19:31	6 m <sup>3</sup>		TS-0122	1
	4	1	不燃・その他(6m3コンテナSS-00587)	0.01 mSv/h	6.5 mSv/h	6.51 mSv/h	固体庫9棟地下1階	2020/4/23 18:37	6 m <sup>3</sup>		TS-0587	1
									m <sup>3</sup>			

\* 線量測定は保管場所があらかじめ決まっている伐採木等は省略する。再利用/減容が可能と推測される場合、再利用:RU、減容:VRと記載。固体庫保管時はコンテナNo.記載

「保管実績記入欄」は「作業主管G記入欄」と同情報を入力。

※カ テ ゴ リ	①	A	可 燃 物	01	紙・ウェス類	02	プラスチック・ポリ・ビニール類	03	木材類	04	可燃物その他	05	—
				06	—	07	—	08	—	09	—	10	—
		B	不 燃 物	01	金属ガラ	02	コンクリートガラ	03	機器類・制御盤類	04	土砂類	05	塩化ビニール類
				06	保温材	07	石綿含有物	08	ケーブル類	09	アスファルトガラ	10	不燃物その他
				11	フランジタンク本体	12	フランジタンク付属品	13	石綿含有物(はつり屑等)	14	—	15	—
		C	難燃物	01	ゴム類	02	難燃シート類	03	ホース類	04	難燃物その他	05	—
		D	伐 採 木	01	伐採木(幹・根)	02	伐採木(枝・葉)	03	—	04	—	05	—
		②	状 態	D:乾燥, W:湿気有		③	履 歴	A:「1F構内にあった物」, B:「工事のために持ち込まれた物」					

注1: 可燃・難燃物は原則として透明袋に収納すること。注2: 伐採木の積み上げ高さは固体廃棄物Gの指示に従うこと。(最大で5m以下とする。)

注3: 飛散抑制等必要な措置を講じ運搬し、保管エリアに応じた飛散防止(養生、容器収納等)を施し保管すること。注4: 塩化ビニール類については可燃・難燃側に持込みのこと。

注5: β汚染有の場合、表面線量率欄には「γ」のみの線量率を記載し、β+γ線量率欄に「β+γ」の線量率を記載すること。β汚染無の場合は、β+γ線量率の記載不要。

注6: コンテナで持ち込む場合は、保管物名欄またはメモ欄にコンテナNo.を記載すること。

## 4月23日(木) 固体庫内コンテナ総括表

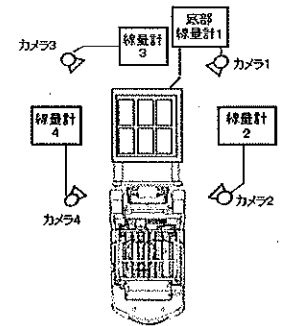
	運搬ID	格納完了時刻	コンテナ番号	受付番号	解体場所	測定エリア BG値 mSv/h	線量率測定結果(mSv/h)				最大 線量率 mSv/h	重量測定結果 t	保管位置	備考
							位置①	位置②	位置③	位置④				
							底面	右側面	正面	左側面				
1	6401	18:37	2019SS-00587	高2020-04-0064	3号機TB建屋屋上	0.01	-	-	-	-	6.50	2.30	9-B1-1-5 -左上	不燃物
2	6402	18:57	2019TS-0120	高2020-04-0064	3号機TB建屋屋上	0.01	-	-	-	-	2.80	4.80	9-B1-1-5 -右下	不燃物
3	6403	19:17	2019TS-0121	高2020-04-0064	3号機TB建屋屋上	0.01	-	-	-	-	2.00	4.60	9-B1-1-5 -右上	不燃物
4	6404	19:31	2019TS-0122	高2020-04-0064	3号機TB建屋屋上	0.01	-	-	-	-	2.50	4.60	9-B1-1-6 -左下	不燃物
5														
6														
7														
8														
9														
10														

使用測定器	<input checked="" type="checkbox"/> DoseRAE2線量計・遠隔測定監視装置 <input type="checkbox"/> その他(測定器種類:ホットスポット) /管理番号:F1-HS-095	記録採取者		
-------	---	-------	--	--

保管位置図

20	19	18	17	16	15	14	13	12	11	10	9	8	7	6	5	4	3	2	1		
															6401	6395	6391	6387	6382	上	
															6404	6398	6394	6390	6386	6381	左
																6403	6397	6393	6389	6385	下
																6402	6396	6392	6388	6384	上
																					右
																					下

通路	40	39	38	37	36	35	34	33	32	31	30	29	28	27	26	25	24	23	22	21	
固体庫#9 B1F No.1レーン⇒																					上
																					左
																					下
																					右



線量計・外観確認カメラ配置図

# 固体庫内コンテナ配置表

一時保管日時	2020年4月23日(木)	備考 不燃物
運搬ID	6401	
格納完了時刻	18:37	
コンテナ番号	2019SS-00587	
受付番号	高2020-04-0064	
解体場所	3号機TB建屋屋上	
測定エリアBG値	0.01 mSv/h	
線量率測定結果	- mSv/h	
	- mSv/h	
	- mSv/h	
	- mSv/h	
最大線量率	6.50 mSv/h	
重量	2.30 t	
保管位置	9-B1-1-5 -左上	

20	19	18	17	15	15	14	13	12	11	10	9	8	7	6	5	4	3	2	1	
															6401	6395	6391	6387	6382	上
														6404	6398	6394	6390	6386	6381	下
															6403	6397	6393	6389	6385	上
															6402	6396	6392	6388	6384	下

通路	40	39	38	37	36	35	34	33	32	31	30	29	28	27	26	25	24	23	22	21	
固体庫#9																					上
B1F																					下
エレベーター																					上
																					下

写真



# 固体庫内コンテナ配置表

一時保管日時	2020年4月23日(木)	備考 不燃物
運搬ID	6402	
格納完了時刻	18:57	
コンテナ番号	2019TS-0120	
受付番号	高2020-04-0064	
解体場所	3号機TB建屋屋上	
測定エリアBG値	0.01 mSv/h	
線量率測定結果	- mSv/h	
	- mSv/h	
	- mSv/h	
	- mSv/h	
最大線量率	2.80 mSv/h	
重量	4.80 t	
保管位置	9-B1-1-5 -右下	

20	19	18	17	16	15	14	13	12	11	10	9	8	7	6	5	4	3	2	1	
															6401	6395	6391	6387	6382	上
														6404	6398	6394	6390	6386	6381	下
															6403	6397	6393	6389	6385	上
															6402	6396	6392	6388	6384	下

通路	40	39	38	37	36	35	34	33	32	31	30	29	28	27	26	25	24	23	22	21	
固体庫#9																					上
B1F																					下
No.11レーン⇒																					上
																					下

写真



# 固体庫内コンテナ配置表

一時保管日時	2020年4月23日(木)	備考 不燃物
運搬ID	6403	
格納完了時刻	19:17	
コンテナ番号	2019TS-0121	
受付番号	高2020-04-0064	
解体場所	3号機TB建屋屋上	
測定エリアBG値	0.01 mSv/h	
線量率測定結果	- mSv/h	
	- mSv/h	
	- mSv/h	
	- mSv/h	
最大線量率	2.00 mSv/h	
重量	4.60 t	
保管位置	9-B1-1-5 -右上	

20	19	18	17	16	15	14	13	12	11	10	9	8	7	6	5	4	3	2	1		
																6401	6395	6391	6387	6382	上
															6404	6396	6394	6390	6386	6381	下
																6403	6397	6393	6389	6385	上
																6402	6396	6392	6388	6384	下

通路	40	39	38	37	36	35	34	33	32	31	30	29	28	27	26	25	24	23	22	21	
固体庫#9																					上
B1F																					下
No.1レーン																					上
																					下

写真



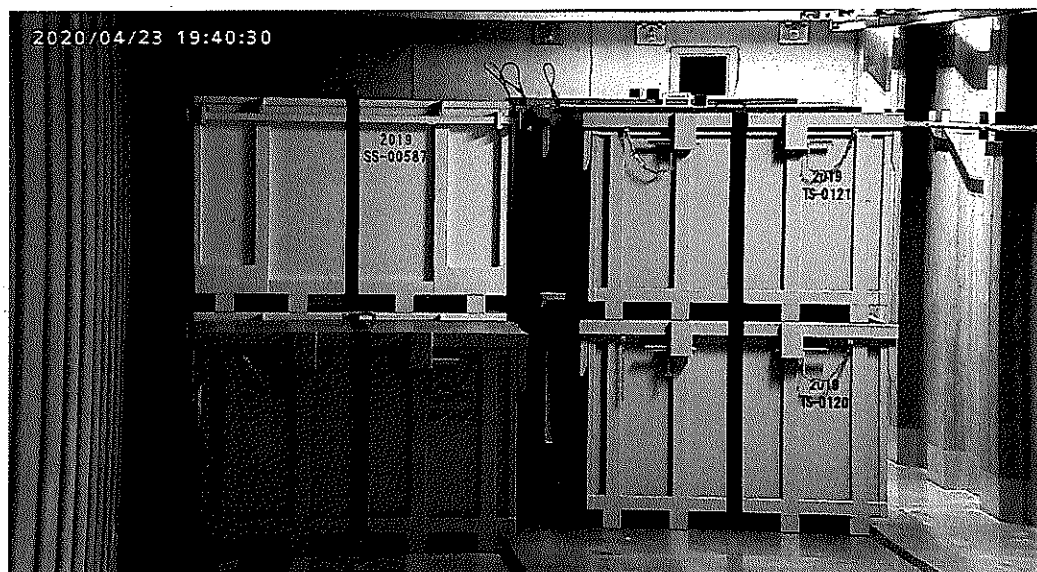
# 固体庫内コンテナ配置表

一時保管日時	2020年4月23日(木)	備考 不燃物
運搬ID	6404	
格納完了時刻	19:31	
コンテナ番号	2019TS-0122	
受付番号	高2020-04-0064	
解体場所	3号機TB建屋屋上	
測定エリアBG値	0.01 mSv/h	
線量率測定結果	- mSv/h	
	- mSv/h	
	- mSv/h	
	- mSv/h	
最大線量率	2.50 mSv/h	
重量	4.60 t	
保管位置	9-B1-1-6 -左下	

20	19	18	17	16	15	14	13	12	11	10	9	8	7	6	5	4	3	2	1	
														6404	6398	6395	6391	6387	6382	上
																				下
																				上
																				下

通路	40	39	38	37	36	35	34	33	32	31	30	29	28	27	26	25	24	23	22	21	
固体庫#9																					上
B1F																					下
No.1レーン⇒																					上
																					下

写真





# 瓦 礫 類 ・ 伐 採 木 管 理 票

計上No. 6013213 - 0002

作 業 主 管 G 記 入 欄 メ モ	保管希望日時	2020年4月24日		(金)	18:00	承認	審査	作成		
	作業件名	3号機T/B屋上部雨水対策工事								
	発生場所	3号機TB建屋屋上(GI-25)					2020/4/24	2020/4/24	2020/4/23	
	作業主管G	建築設備建設グループ			監理員		TEL			
	元請会社				担当者		TEL			
	線量測定年月日	2020/4/23	測定者		測定器名	ICW	管理番号	F1-ICW-282		
	No.	保管物名			※カテゴリ	物 量	測定場所 雰囲気線量率	表面線量率	$\beta \cdot \alpha$ 汚染の有無	$\beta + \gamma$ 線量率
1	不燃・その他(6m3コンテナTS-0123)	B	10	D	A	3.5 m <sup>3</sup>	0.01 mSv/h	3.5 mSv/h	$\beta$ 有	3.51 mSv/h
2	不燃・その他(6m3コンテナTS-0124)	B	10	D	A	3.5 m <sup>3</sup>	0.01 mSv/h	4 mSv/h	$\beta$ 有	4.01 mSv/h
3						m <sup>3</sup>				
4						m <sup>3</sup>				
5						m <sup>3</sup>				
線量率測定者・測定方法:放射線管理員・放射線管理仕様書に基づく										

固体廃棄物G記入欄				受付
受 付 番 号				
高2020	—	04	—	0066
				2020/4/24
調整後保管日時		2020年4月24日		18:00
【保管時の指示事項等】				
不燃物				

線量測定内容				
測定日	2020年4月24日			
測定No.	氏名	測定器	管理番号	
1		ICW	F1-ICW-282	
2				
3				
4				

保管実績記入欄	No.	枝番	保管物名	測定場所 雰囲気線量率		表面線量率		$\beta + \gamma$ 線量率		保管場所	保管日時	物 量		再利用/ 減容可否	コンテナNo.	測定No.
1	1	1	不燃・その他(6m3コンテナTS-0123)	0.01	mSv/h	3.5	mSv/h	3.51	mSv/h	固体庫9棟地下1階	2020/4/24 18:48	6	m <sup>3</sup>		2019TS-0123	1
2	1	1	不燃・その他(6m3コンテナTS-0124)	0.01	mSv/h	4	mSv/h	4.01	mSv/h	固体庫9棟地下1階	2020/4/24 19:08	6	m <sup>3</sup>		2019TS-0124	1
													m <sup>3</sup>			
													m <sup>3</sup>			
													m <sup>3</sup>			

\* 線量測定は保管場所があらかじめ決まっている伐採木等は省略する。 再利用/減容が可能と推測される場合、再利用:RU、減容:VRと記載。固体庫保管時はコンテナNo.記載

「保管実績記入欄」は「作業主管G記入欄」と同情報を入力。

※カテゴリー	①	A	可燃物	01	紙・ウエス類	02	プラスチック・ホリ・ビニール類	03	木材類	04	可燃物その他	05	—	
				06	—	07	—	08	—	09	—	10	—	
		B	不燃物	01	金属ガラ	02	コンクリートガラ	03	機器類・制御盤類	04	土砂類	05	塩化ビニール類	
				06	保温材	07	石綿含有物	08	ケーブル類	09	アスファルトガラ	10	不燃物その他	
				11	フランジタンク本体	12	フランジタンク付属品	13	石綿含有物(はつり屑等)	14	—	15	—	
		C	難燃物	01	ゴム類	02	難燃シート類	03	ホース類	04	難燃物その他	05	—	
				D	伐採木	01	伐採木(幹・根)	02	伐採木(枝・葉)	03	—	04	—	05
		②	状態			D:乾燥, W:湿気有		③	履歴	A:「1F構内にあった物」, B:「工事のために持ち込まれた物」				

注1: 可燃・難燃物は原則として透明袋に収納すること。 注2: 伐採木の積み上げ高さは固体廃棄物Gの指示に従うこと。(最大で5m以下とする。)  
 注3: 飛散抑制等必要な措置を講じ運搬し、保管エリアに応じた飛散防止(養生、容器収納等)を施し保管すること。 注4: 塩化ビニール類については可燃・難燃側に持込みのこと。  
 注5:  $\beta$  汚染有の場合、表面線量率欄には「 $\gamma$ 」のみの線量率を記載し、 $\beta + \gamma$  線量率欄に「 $\beta + \gamma$ 」の線量率を記載すること。 $\beta$  汚染無の場合は、 $\beta + \gamma$  線量率の記載不要。  
 注6: コンテナで持ち込む場合は、保管物名欄またはメモ欄にコンテナNo. を記載すること。

# 4月24日(金) 固体庫内コンテナ総括表

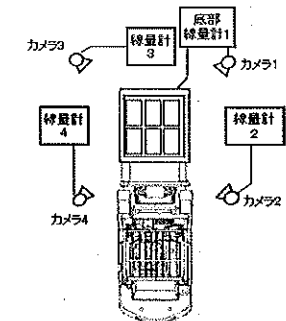
	運搬ID	格納完了時刻	コンテナ番号	受付番号	解体場所	測定エリア BG値 mSv/h	線量率測定結果(mSv/h)				最大 線量率 mSv/h	重量測定結果 t	保管位置	備考
							位置①	位置②	位置③	位置④				
							底面	右側面	正面	左側面				
1	6405	18:48	2019TS-0123	高2020-04-0066	3号機TB建屋屋上	0.01	-	-	-	-	3.50	6.20	9-B1-1-6 -左上	不燃物
2	6406	19:08	2019TS-0124	高2020-04-0066	3号機TB建屋屋上	0.01	-	-	-	-	4.00	5.90	9-B1-1-6 -右下	不燃物
3														
4														
5														
6														
7														
8														
9														
10														

使用測定器	<input checked="" type="checkbox"/> DoseRAE2線量計・遠隔測定監視装置 <input type="checkbox"/> その他(測定器種類:ホットスポット)	/管理番号:F1-HS-095)	記録採取者	
-------	---	------------------	-------	--

保管位置図

20	19	18	17	16	15	14	13	12	11	10	9	8	7	6	5	4	3	2	1	
														6405	6401	6395	6391	6387	6382	上
														6404	6398	6394	6390	6386	6381	下
														6403	6397	6393	6389	6385		左
														6406	6402	6396	6392	6388	6384	右

通路	40	39	38	37	36	35	34	33	32	31	30	29	28	27	26	25	24	23	22	21	
固体庫#9																					上
B1F																					下
No.1レーン→																					左
																					右



線量計・外観確認カメラ配置図

# 固体庫内コンテナ配置表

一時保管日時	2020年4月24日(金)	備考 不燃物
運搬ID	6405	
格納完了時刻	18:48	
コンテナ番号	2019TS-0123	
受付番号	高2020-04-0066	
解体場所	3号機TB建屋屋上	
測定エリアBG値	0.01 mSv/h	
線量率測定結果	- mSv/h	
	- mSv/h	
	- mSv/h	
	- mSv/h	
最大線量率	3.50 mSv/h	
重量	6.20 t	
保管位置	9-B1-1-6 -左上	

20	19	18	17	16	15	14	13	12	11	10	9	8	7	6	5	4	3	2	1		
														6405	6401	6395	6391	6387	6382	上	
														6404	6398	6394	6390	6386	6381	下	
															6403	6397	6393	6389	6385	上	
															6406	6402	6396	6392	6388	6384	下

通路	40	39	38	37	36	35	34	33	32	31	30	29	28	27	26	25	24	23	22	21	
固体庫#0																					上
B1F																					下
No.1レーン																					上
																					下

写真



## 固体庫内コンテナ配置表

一時保管日時	2020年4月24日(金)	備考 不燃物
運搬ID	6406	
格納完了時刻	19:08	
コンテナ番号	2019TS-0124	
受付番号	高2020-04-0066	
解体場所	3号機TB建屋屋上	
測定エリアBG値	0.01 mSv/h	
線量率測定結果	- mSv/h	
	- mSv/h	
	- mSv/h	
	- mSv/h	
最大線量率	4.00 mSv/h	
重量	5.90 t	
保管位置	9-B1-1-6 -右下	

20	19	18	17	16	15	14	13	12	11	10	9	8	7	6	5	4	3	2	1		
														6405	6401	6395	6391	6387	6382	上	
														6404	6398	6394	6390	6386	6381	下	
														6403	6397	6393	6389	6385		上	
														6406	6402	6396	6392	6388	6384	下	

[illegible]

## 写真

