

海水分析結果〈沿岸〉(γ)

採取地点	採取日時	分析項目	
		Cs-134 (Bq/L)	Cs-137 (Bq/L)
2F 北放水口付近 ※1 (T-3)	2022/12/06 13:50	< 1.0E-03	1.6E-02
2F 岩沢海岸付近 ※2 (T-4)	2022/12/06 11:05	< 1.3E-03	1.6E-02
請戸港南側 ※3 (T-6)	2022/12/06 09:55	< 1.1E-03	1.3E-02
WHOの飲料水水質ガイドライン※4		1.0E+01	1.0E+01

- ・海水の採取深度は表層
- ・核種毎の半減期：Cs-134(約2年), Cs-137(約30年)
- ・不等号 (< : 小なり) は、検出限界値未満 (ND)を表す。
- ・測定対象外および採取中止の項目は「-」と記す。
- ・○.○E±○とは、○.○×10^{±○}であることを意味する。
(例) 3.1E+01は3.1×10¹で31, 3.1E+00は3.1×10⁰で3.1, 3.1E-01は3.1×10⁻¹で0.31と読む。
- ・詳細分析 (リンモリブデン酸アンモニウム吸着捕集法) による分析結果を記載
- ・分析機関：東京パワーテクノロジー (株)

※1 福島第二 3,4号機放水口付近 (福島第一から約10km地点)

※2 福島第二 1,2号機放水口から南側に約7km地点 (福島第一から約16km地点)

※3 福島第一 5,6号機放水口から北側に約5.5km地点

※4 WHOの飲料水水質ガイドラインにおける, Cs-134, Cs-137の指標

・分析結果の評価については「福島第一原子力発電所の状況について (日報)」を参照 <https://www.tepco.co.jp/press/report/>

海水分析結果〈沿岸〉（全β・H-3・γ）

採取地点	採取日時	分析項目			
		全β (Bq/L)	H-3 ^{※1} (Bq/L)	Cs-134 ^{※2} (Bq/L)	Cs-137 ^{※2} (Bq/L)
2 F 北放水口付近 ^{※3} (T-3)	2022/12/02 13:45	—	< 3.4E-01	< 1.2E-03	1.9E-02
請戸港南側 ^{※4} (T-6)	2022/12/02 09:55	—	< 3.3E-01	< 1.2E-03	2.6E-02
WHOの飲料水水質ガイドライン ^{※5}			1.0E+04	1.0E+01	1.0E+01

- ・ 海水の採取深度は表層
- ・ 核種毎の半減期：H-3(約12年), Cs-134(約2年), Cs-137(約30年)
- ・ 不等号 (< : 小なり) は, 検出限界値未満 (ND)を表す。
- ・ 測定対象外および採取中止の項目は「—」と記す。
- ・ ○.○E±○とは, ○.○×10^{±○}であることを意味する。
 (例) 3.1E+01は3.1×10¹で31, 3.1E+00は3.1×10⁰で3.1, 3.1E-01は3.1×10⁻¹で0.31と読む。
- ・ H-3以外は既にお知らせ済み。

※1 分析機関：化研（株）

※2 分析機関：東京パワーテクノロジー（株）

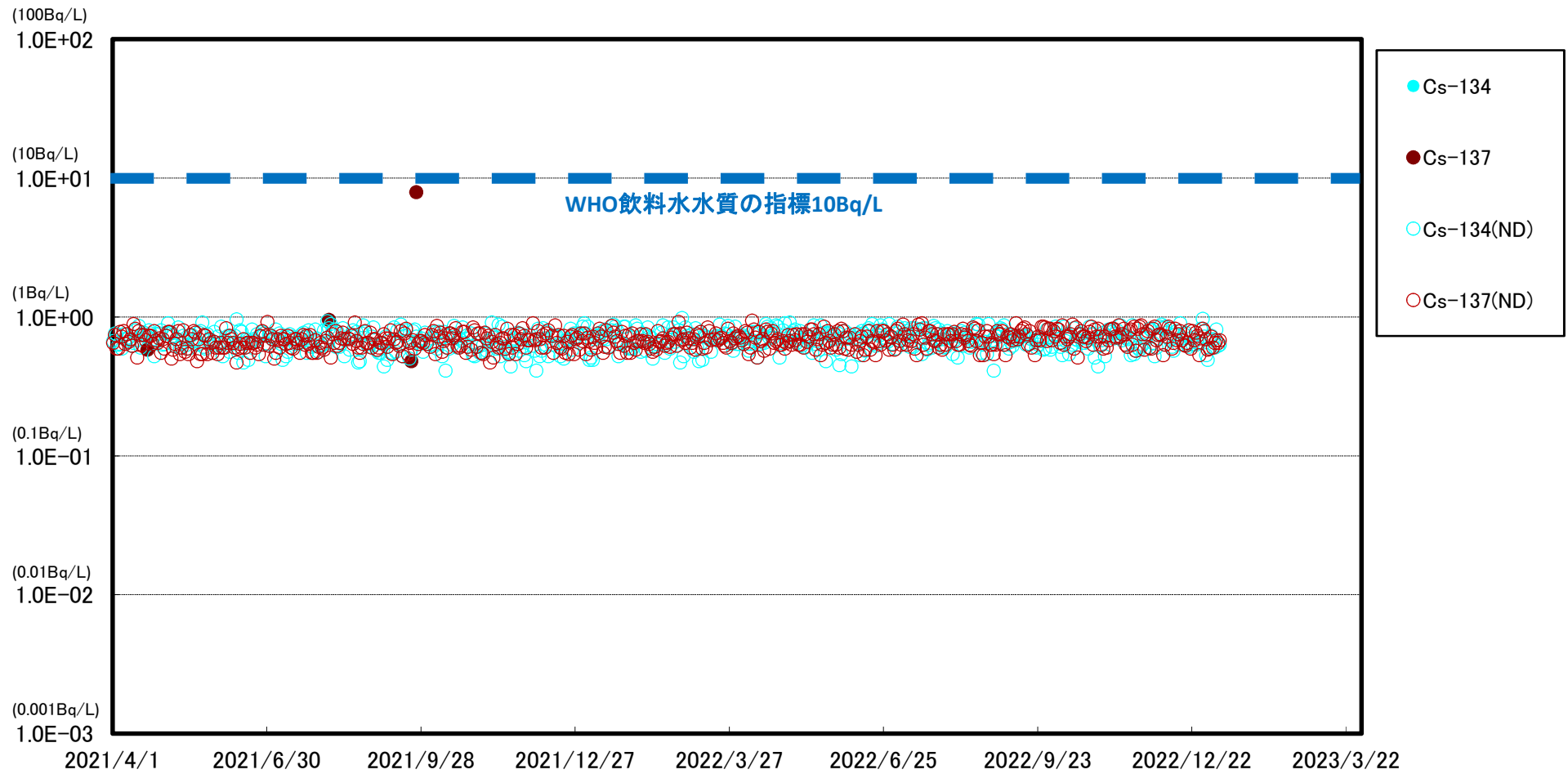
※3 福島第二 3,4号機放水口付近（福島第一から約10km地点）

※4 福島第一 5,6号機放水口から北側に約5.5km地点

※5 WHOの飲料水水質ガイドラインにおける, H-3, Cs-134, Cs-137の指標

- ・ 分析結果の評価については「福島第一原子力発電所の状況について（日報）」を参照 <https://www.tepco.co.jp/press/report/>

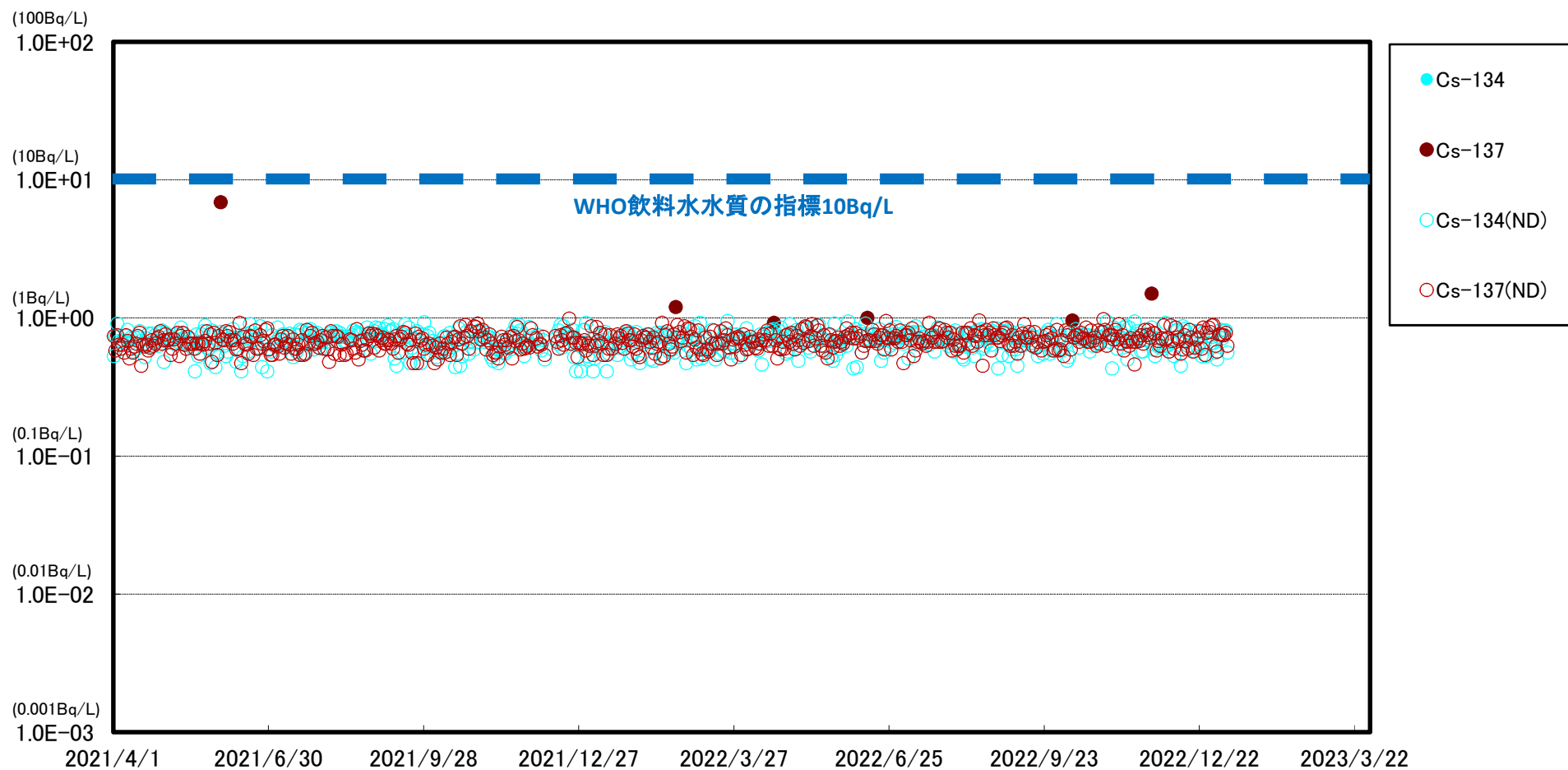
福島第一 5,6号機放水口北側(T-1) 海水放射能濃度(Bq/L)



※ 世界保健機関(WHO)の飲料水水質ガイドラインにおける, セシウム(Cs-134, Cs-137)の指標:1.0E+01Bq/L(10Bq/L)

※※ (ND)は測定値が検出限界値(検出下限値)未満であったことを示します。検出限界値は測定環境や測定器ごとの特性によって変動します。

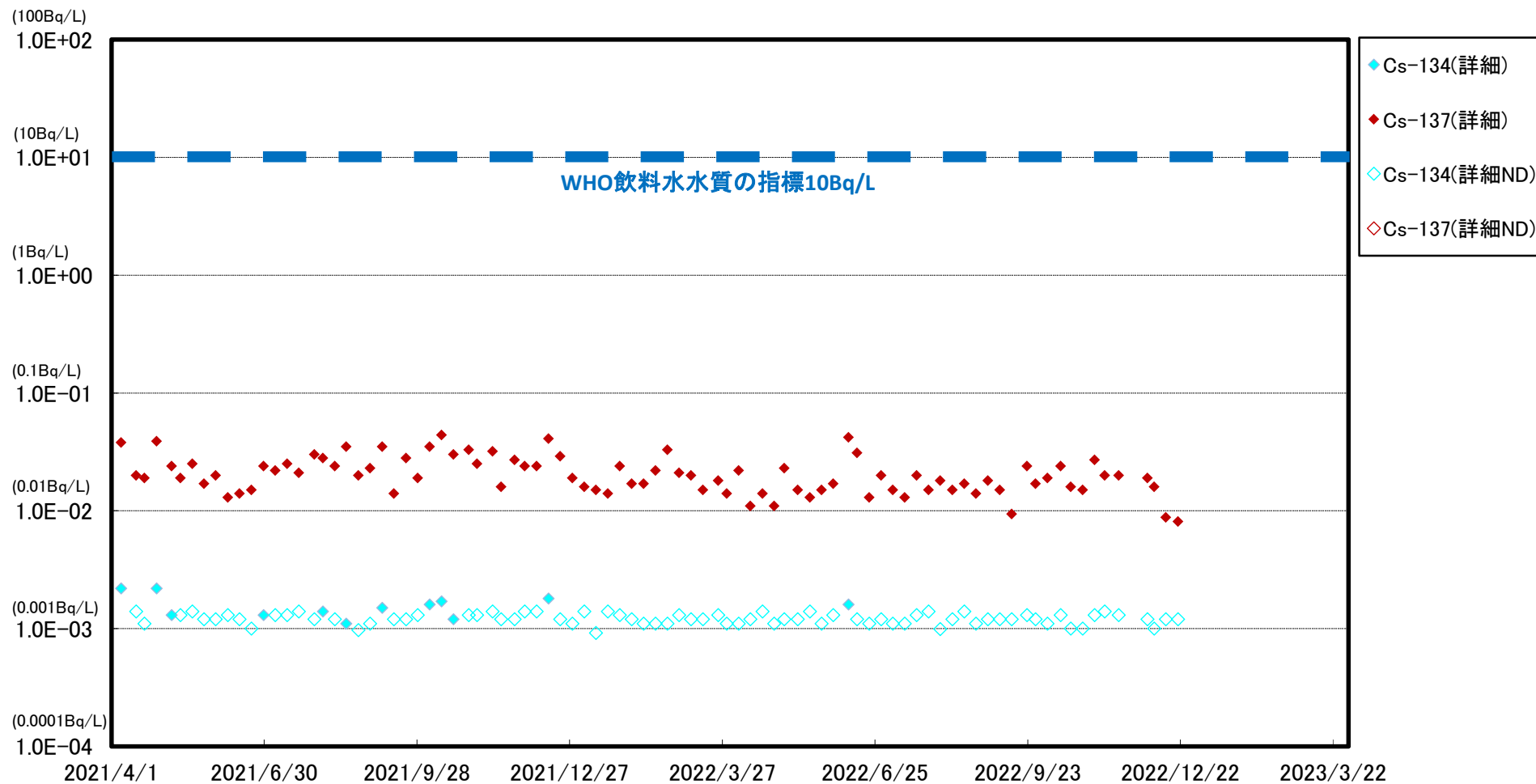
福島第一 南放水口付近(T-2) 海水放射能濃度(Bq/L)



※ 世界保健機関(WHO)の飲料水水質ガイドラインにおける、セシウム(Cs-134, Cs-137)の指標:1.0E+01Bq/L(10Bq/L)

※※ (ND)は測定値が検出限界値(検出下限値)未満であったことを示します。検出限界値は測定環境や測定器ごとの特性によって変動します。

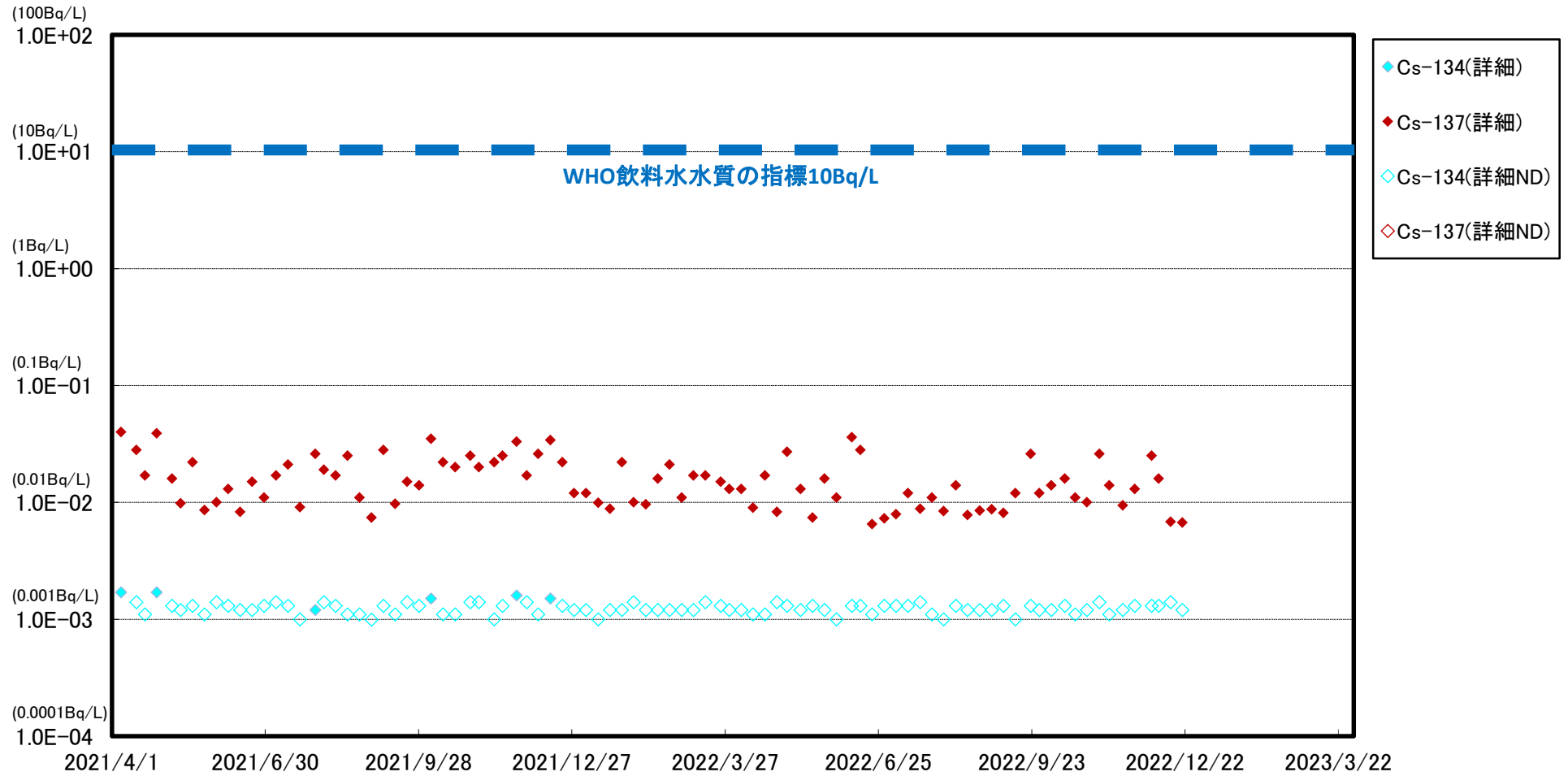
福島第二 北放水口付近(T-3) 海水放射能濃度(Bq/L)



※ 世界保健機関(WHO)の飲料水水質ガイドラインにおける、セシウム(Cs-134, Cs-137)の指標:1.0E+01Bq/L(10Bq/L)

※※ (ND)は測定値が検出限界値(検出下限値)未満であったことを示します。検出限界値は測定環境や測定器ごとの特性によって変動します。

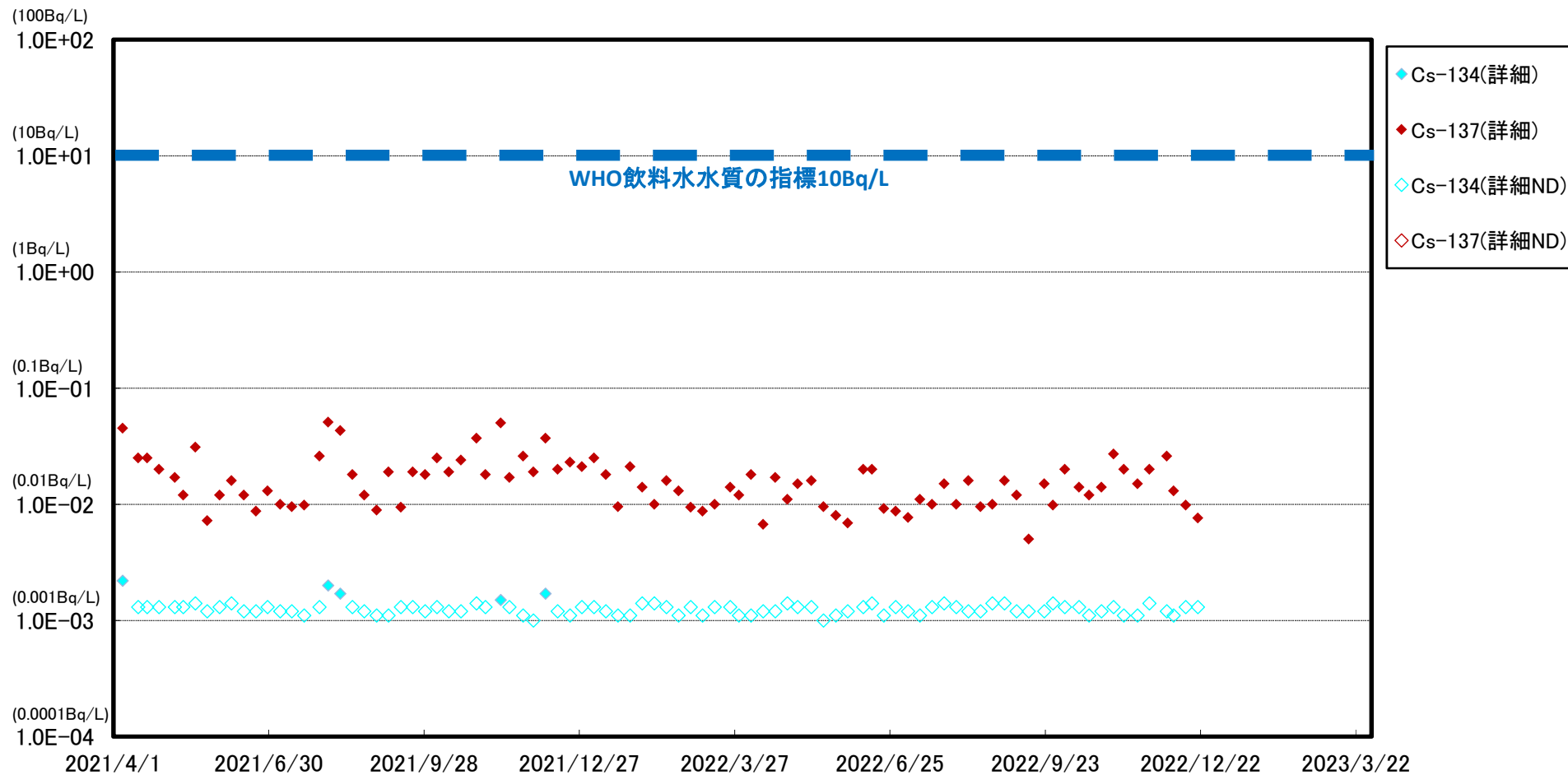
福島第二 岩沢海岸付近(T-4) 海水放射能濃度 (Bq/L)



※ 世界保健機関(WHO)の飲料水水質ガイドラインにおける、セシウム(Cs-134, Cs-137)の指標:1.0E+01Bq/L(10Bq/L)

※※ (ND)は測定値が検出限界値(検出下限値)未満であったことを示します。検出限界値は測定環境や測定器ごとの特性によって変動します。

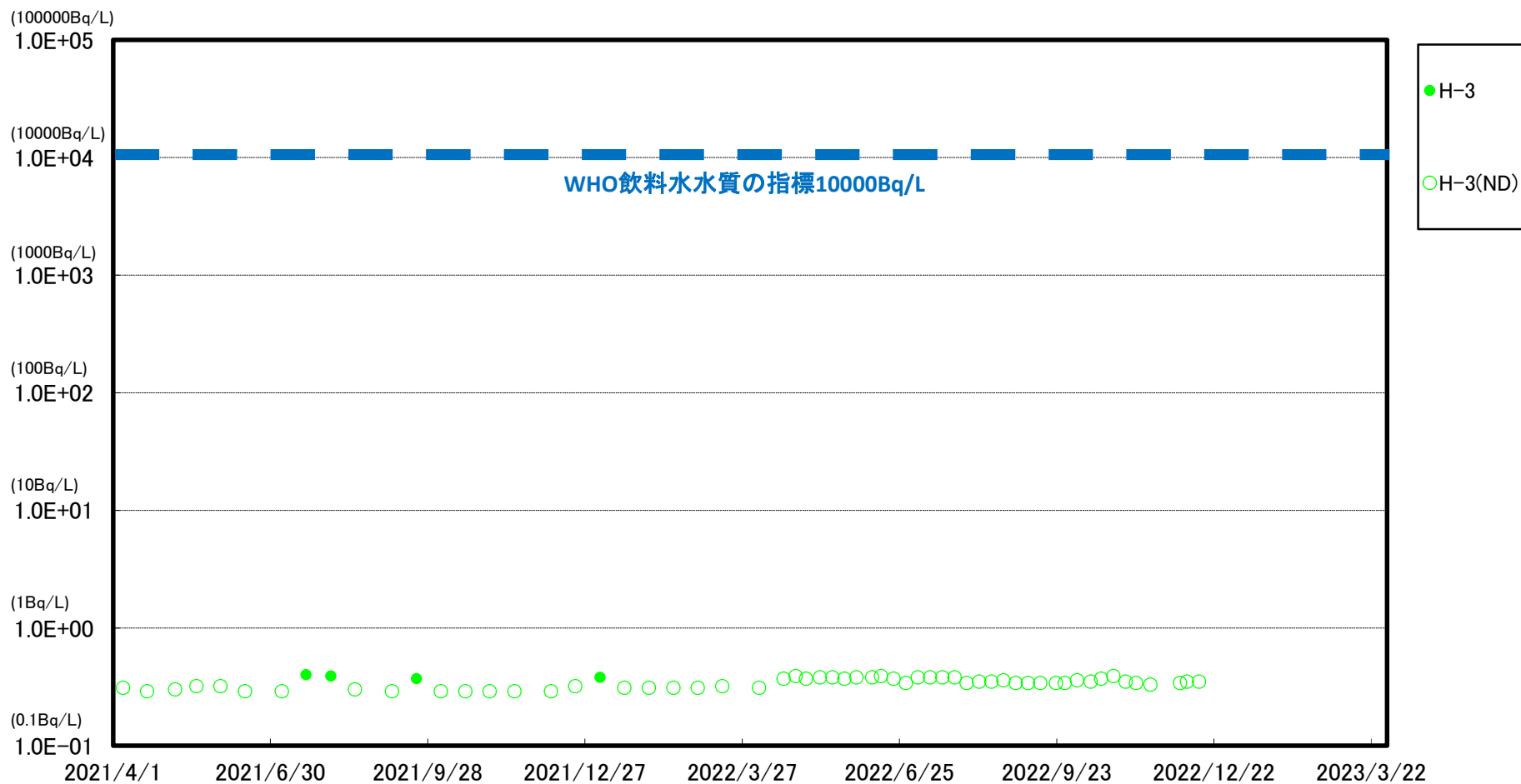
請戸港南側(T-6) 海水放射能濃度 (Bq/L)



※ 世界保健機関(WHO)の飲料水水質ガイドラインにおける, セシウム(Cs-134, Cs-137)の指標:1.0E+01Bq/L(10Bq/L)

※※ (ND)は測定値が検出限界値(検出下限値)未満であったことを示します。検出限界値は測定環境や測定器ごとの特性によって変動します。

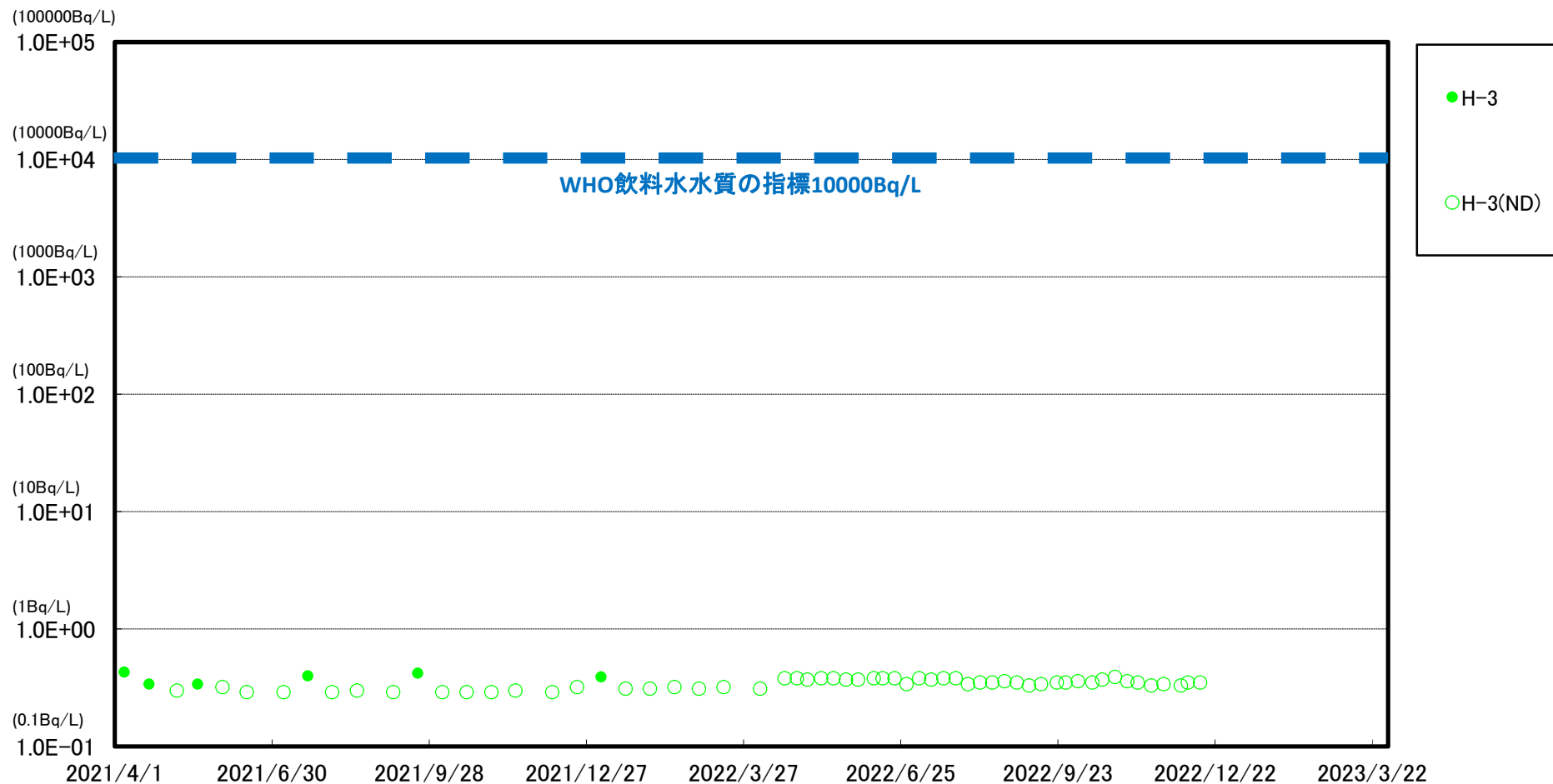
福島第二 北放水口付近(T-3) 海水放射能濃度(Bq/L)



※ 世界保健機関(WHO)の飲料水水質ガイドラインにおける、トリチウム(H-3)の指標:1.0E+04Bq/L(1万Bq/L)

※※ (ND)は測定値が検出限界値(検出下限値)未満であったことを示します。検出限界値は測定環境や測定器ごとの特性によって変動します。

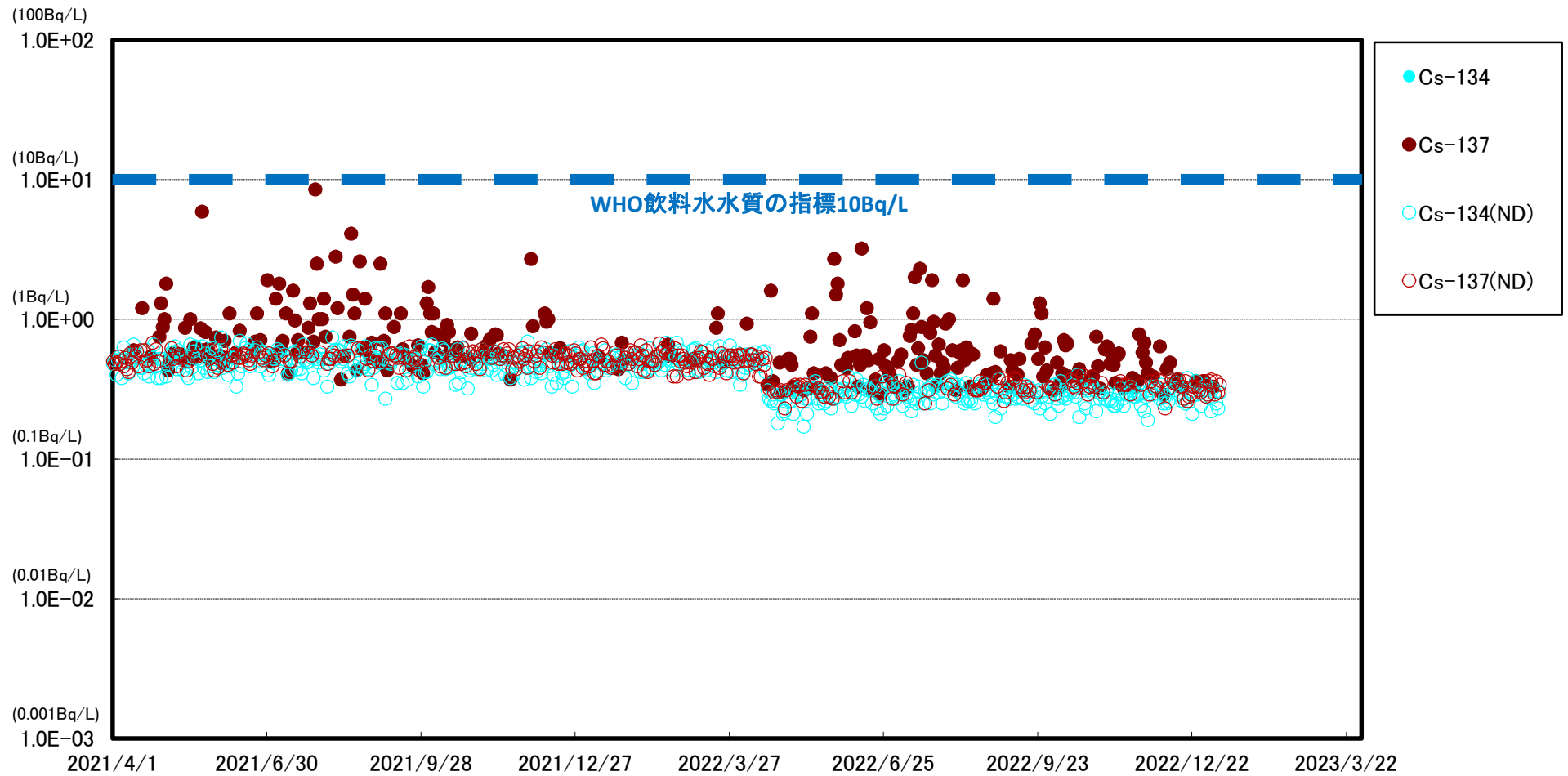
請戸港南側(T-6) 海水放射能濃度 (Bq/L)



※ 世界保健機関(WHO)の飲料水水質ガイドラインにおける、トリチウム(H-3)の指標: 1.0E+04Bq/L(1万Bq/L)

※※ (ND)は測定値が検出限界値(検出下限値)未満であったことを示します。検出限界値は測定環境や測定器ごとの特性によって変動します。

福島第一 物揚場前海水放射能濃度(Bq/L)

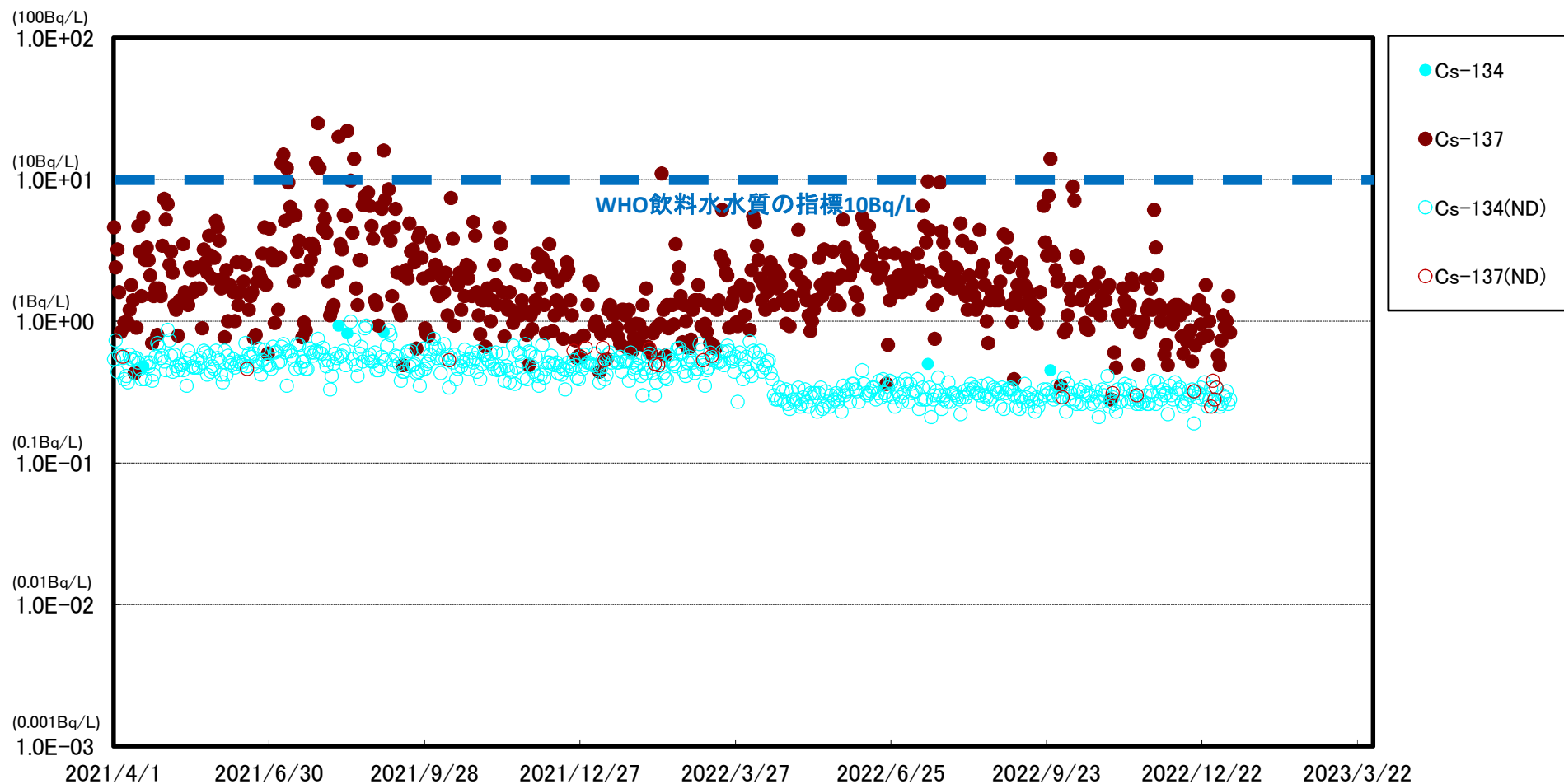


※ 世界保健機関(WHO)の飲料水水質ガイドラインにおける、セシウム(Cs-134, Cs-137)の指標:1.0E+01Bq/L(10Bq/L)

※※ (ND)は測定値が検出限界値(検出下限値)未満であったことを示します。検出限界値は測定環境や測定器ごとの特性によって変動します。

※※※ 2022/4/18以降のモニタリングにおいて、Cs-134, 137の検出限界値を1Bq/L⇒0.4Bq/Lに変更

福島第一 1~4号機取水口内北側(東波除堤北側)海水放射能濃度(Bq/L)

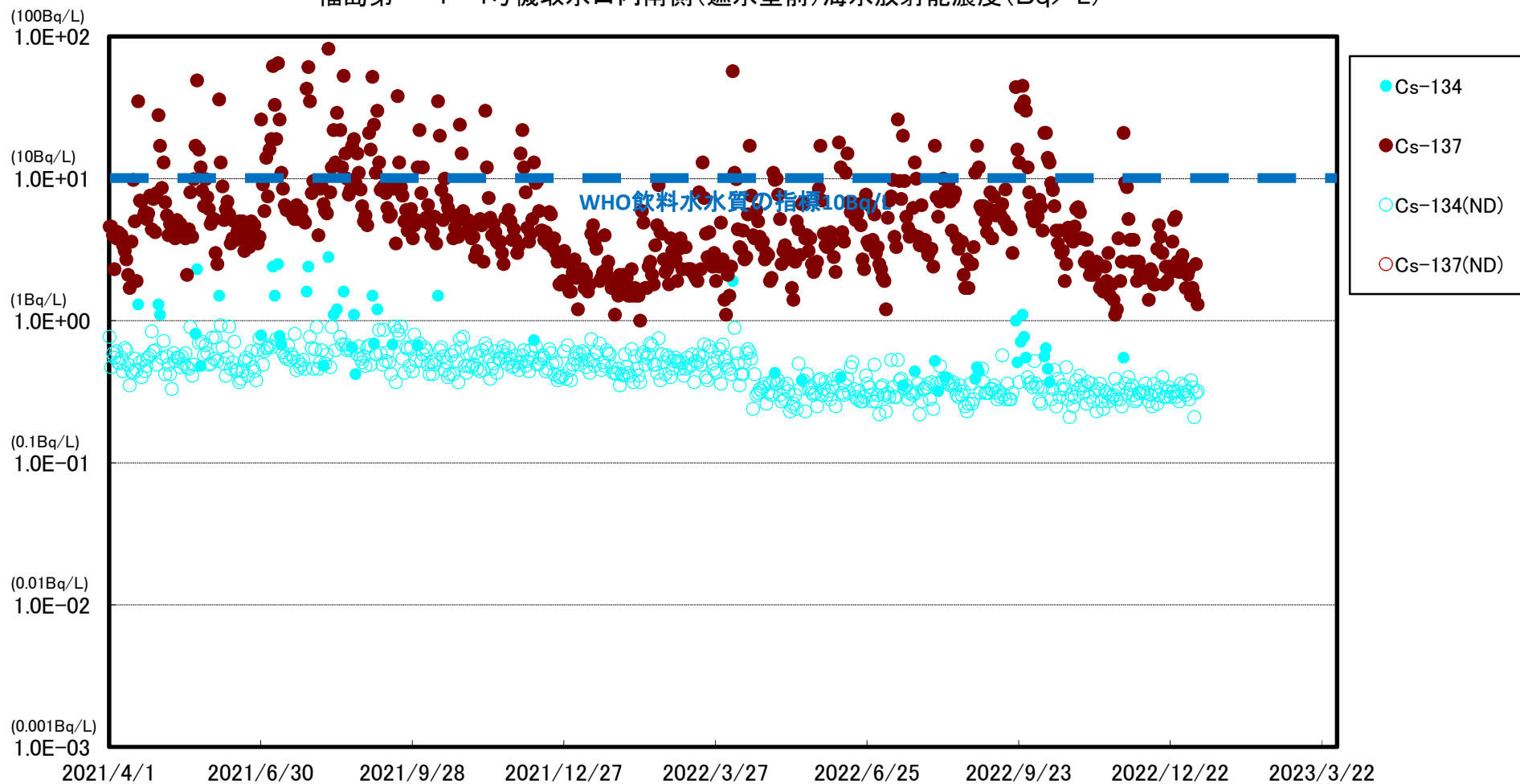


※ 世界保健機関(WHO)の飲料水水質ガイドラインにおける、セシウム(Cs-134, Cs-137)の指標:1.0E+01Bq/L(10Bq/L)

※※ (ND)は測定値が検出限界値(検出下限値)未満であったことを示します。検出限界値は測定環境や測定器ごとの特性によって変動します。

※※※ 2022/4/18以降のモニタリングにおいて、Cs-134, 137の検出限界値を1Bq/L⇒0.4Bq/Lに変更

福島第一 1~4号機取水口内南側(遮水壁前)海水放射能濃度(Bq/L)

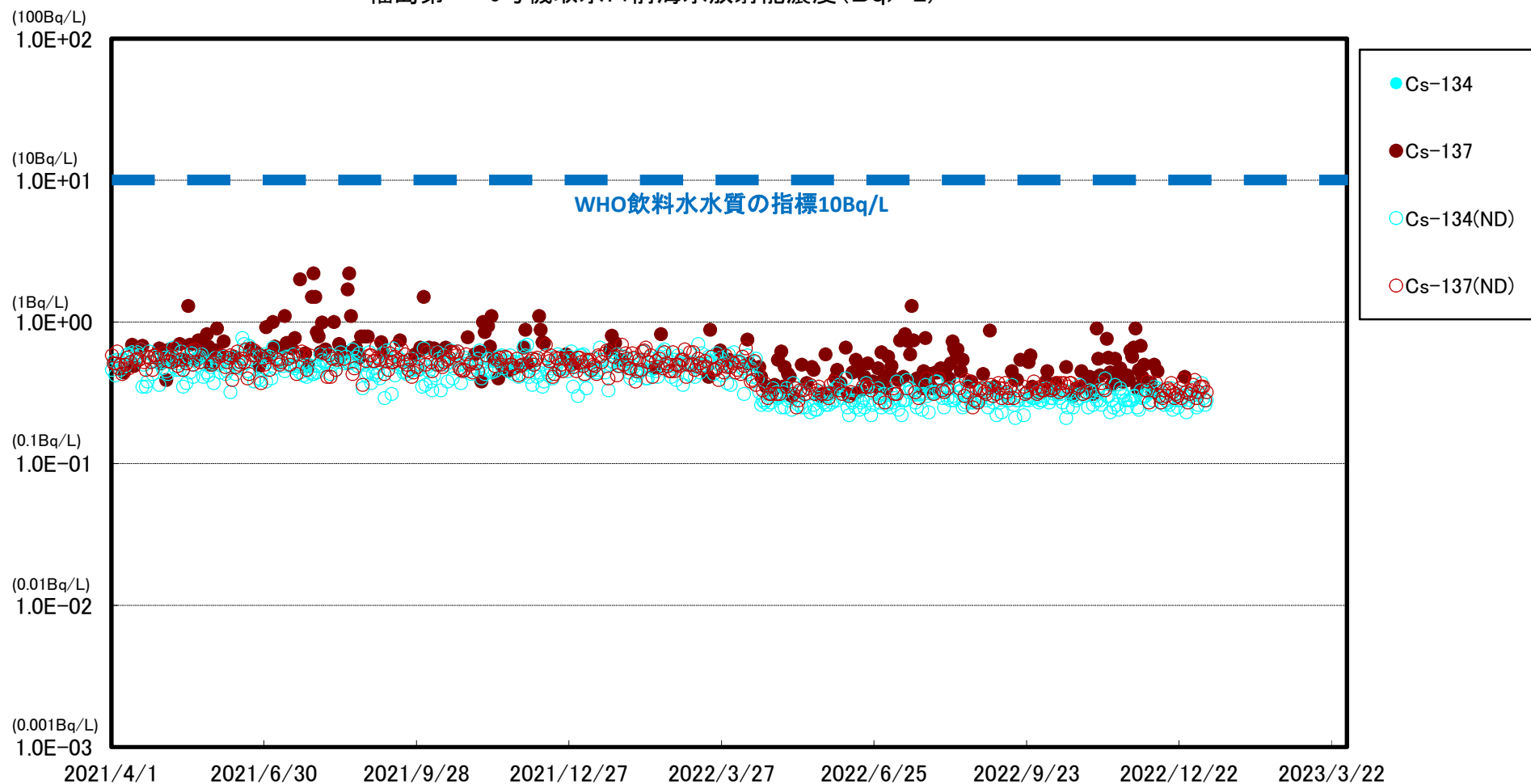


※ 世界保健機関(WHO)の飲料水水質ガイドラインにおける、セシウム(Cs-134, Cs-137)の指標:1.0E+01Bq/L(10Bq/L)

※※ (ND)は測定値が検出限界値(検出下限値)未満であったことを示します。検出限界値は測定環境や測定器ごとの特性によって変動します。

※※※ 2022/4/18以降のモニタリングにおいて、Cs-134, 137の検出限界値を1Bq/L⇒0.4Bq/Lに変更

福島第一 6号機取水口前海水放射能濃度 (Bq/L)

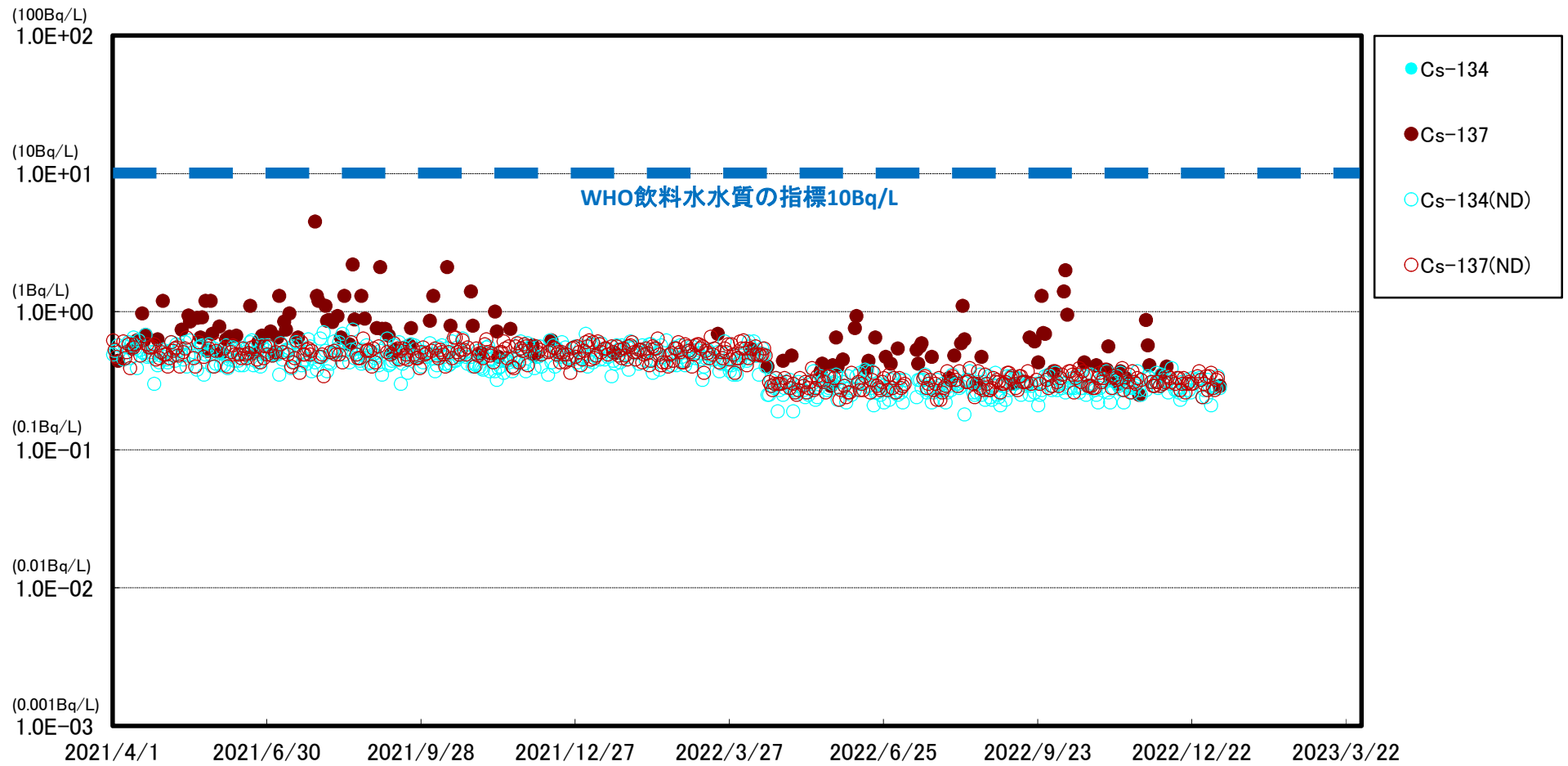


※ 世界保健機関(WHO)の飲料水水質ガイドラインにおける、セシウム(Cs-134, Cs-137)の指標:1.0E+01Bq/L(10Bq/L)

※※ (ND)は測定値が検出限界値(検出下限値)未満であったことを示します。検出限界値は測定環境や測定器ごとの特性によって変動します。

※※※ 2022/4/18以降のモニタリングにおいて、Cs-134, 137の検出限界値を1Bq/L⇒0.4Bq/Lに変更

福島第一 港湾口海水放射能濃度(Bq/L)

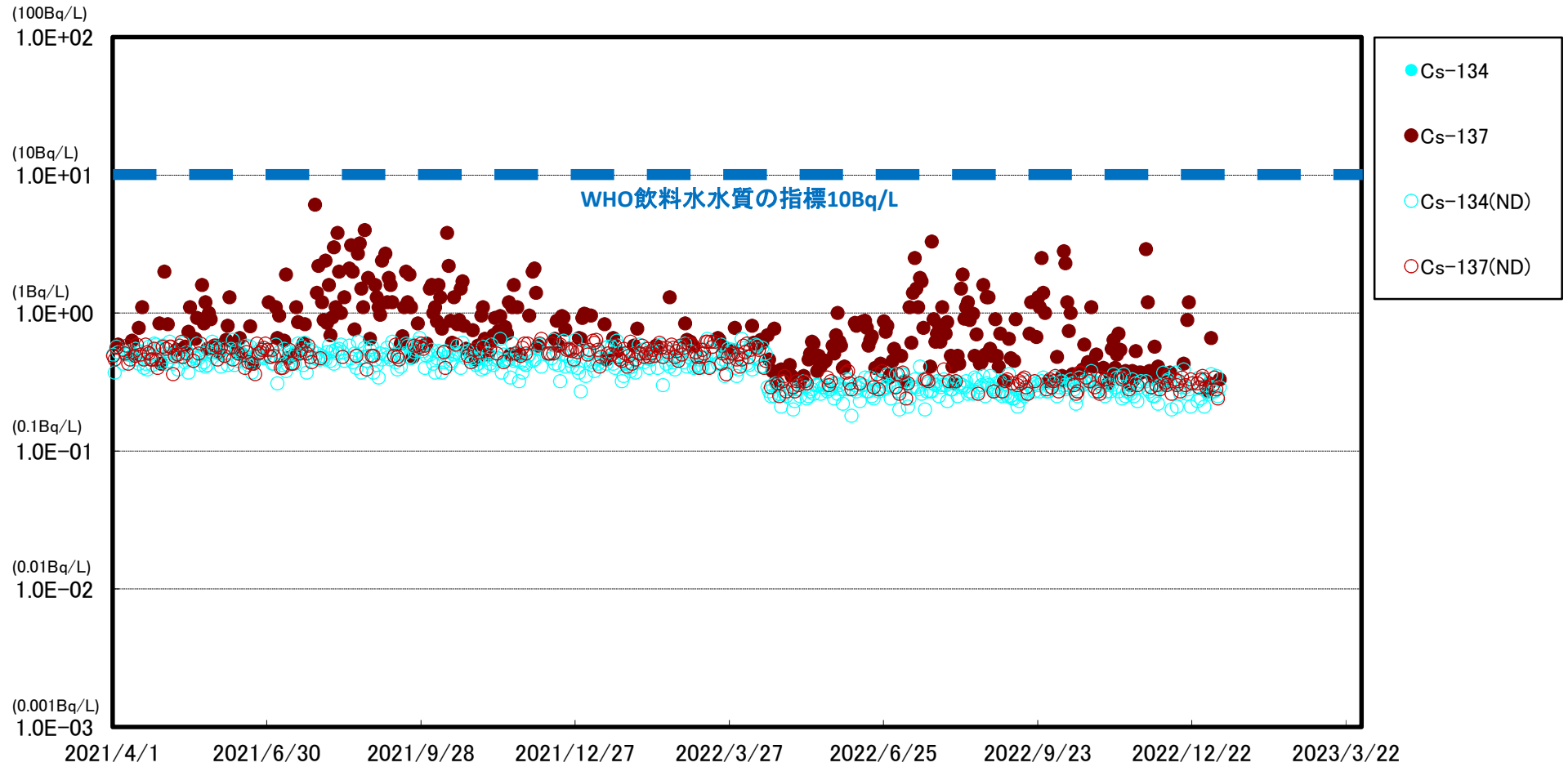


※ 世界保健機関(WHO)の飲料水水質ガイドラインにおける、セシウム(Cs-134, Cs-137)の指標:1.0E+01Bq/L(10Bq/L)

※※ (ND)は測定値が検出限界値(検出下限値)未満であったことを示します。検出限界値は測定環境や測定器ごとの特性によって変動します。

※※※ 2022/4/18以降のモニタリングにおいて、Cs-134, 137の検出限界値を1Bq/L⇒0.4Bq/Lに変更

福島第一 港湾中央海水放射能濃度 (Bq/L)

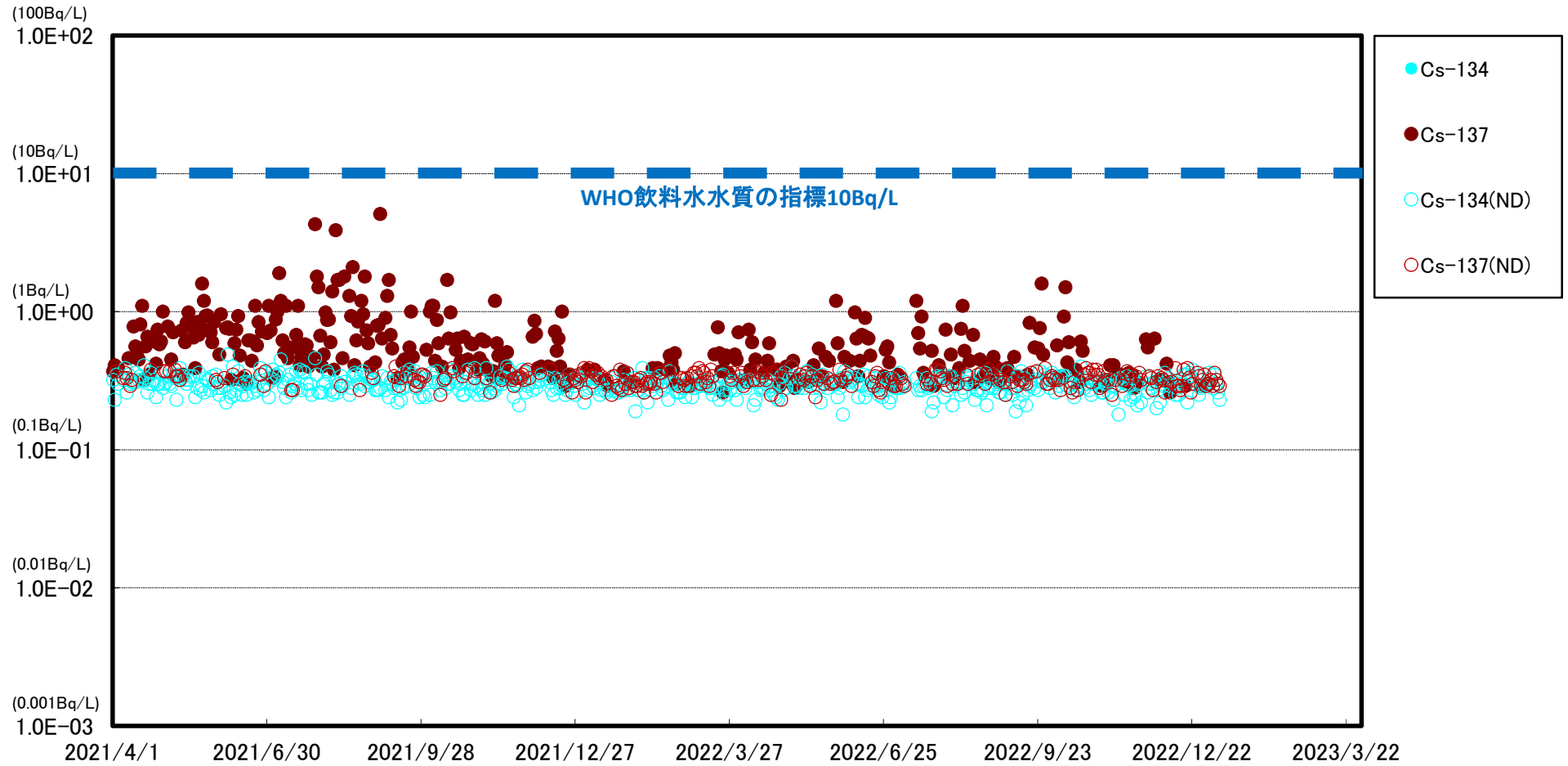


※ 世界保健機関(WHO)の飲料水水質ガイドラインにおける、セシウム(Cs-134, Cs-137)の指標:1.0E+01Bq/L(10Bq/L)

※※ (ND)は測定値が検出限界値(検出下限値)未満であったことを示します。検出限界値は測定環境や測定器ごとの特性によって変動します。

※※※ 2022/4/18以降のモニタリングにおいて、Cs-134, 137の検出限界値を1Bq/L⇒0.4Bq/Lに変更

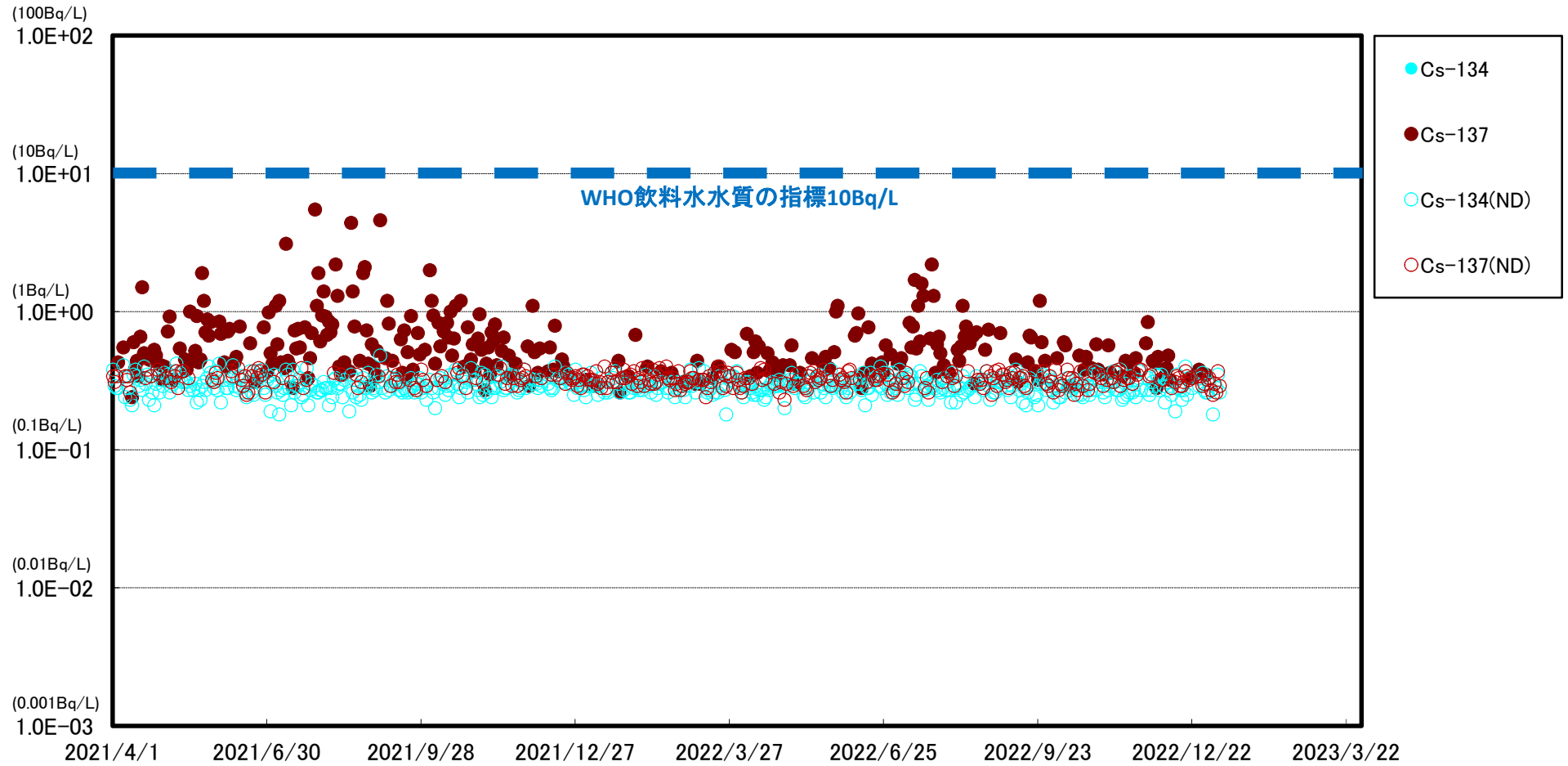
福島第一 港湾内東側海水放射能濃度(Bq/L)



※ 世界保健機関(WHO)の飲料水水質ガイドラインにおける, セシウム(Cs-134, Cs-137)の指標:1.0E+01Bq/L(10Bq/L)

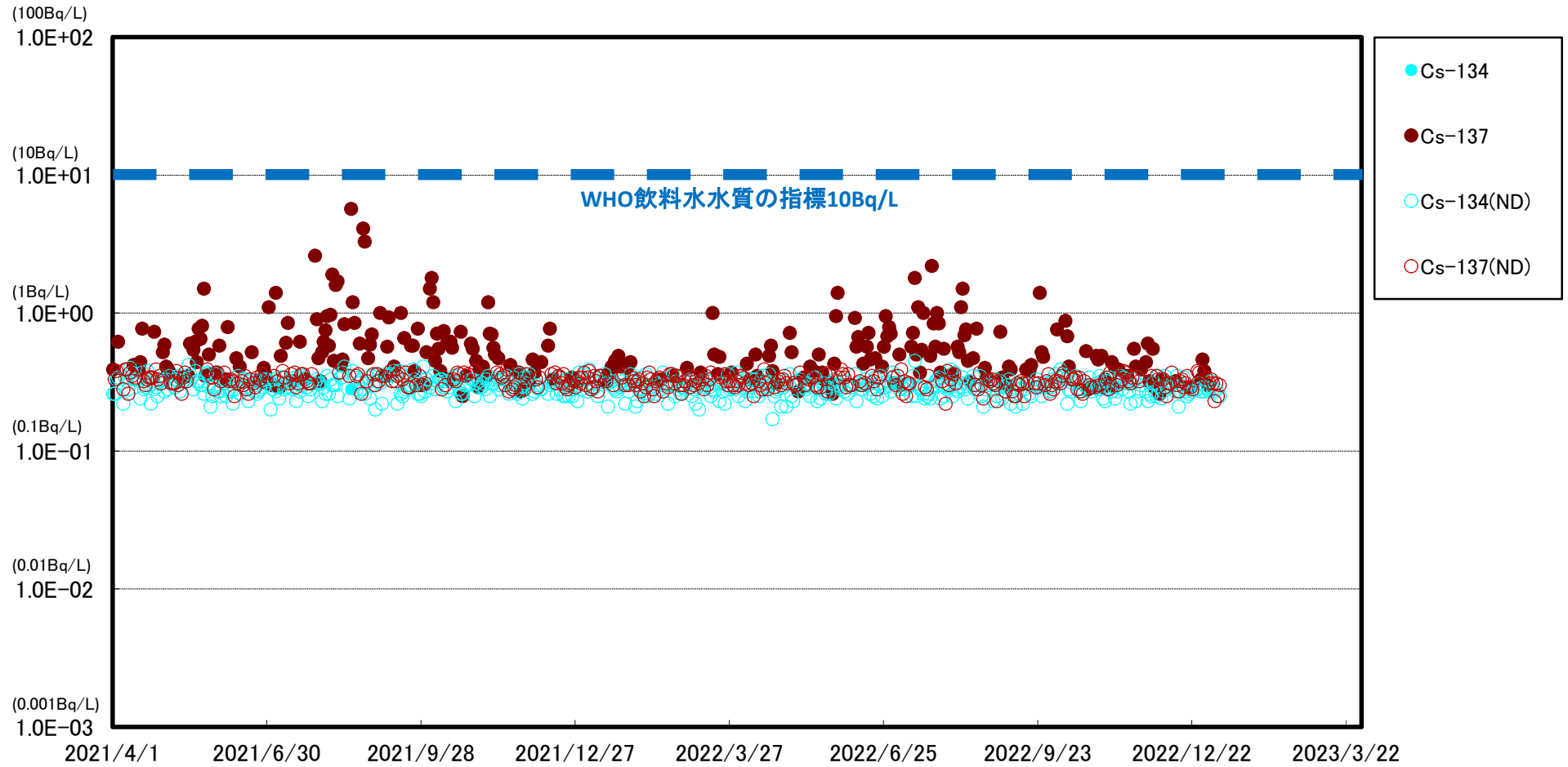
※※ (ND)は測定値が検出限界値(検出下限値)未満であったことを示します。検出限界値は測定環境や測定器ごとの特性によって変動します。

福島第一 港湾内西側海水放射能濃度(Bq/L)



※ 世界保健機関(WHO)の飲料水水質ガイドラインにおける, セシウム(Cs-134, Cs-137)の指標:1.0E+01Bq/L(10Bq/L)
※※ (ND)は測定値が検出限界値(検出下限値)未満であったことを示します。検出限界値は測定環境や測定器ごとの特性によって変動します。

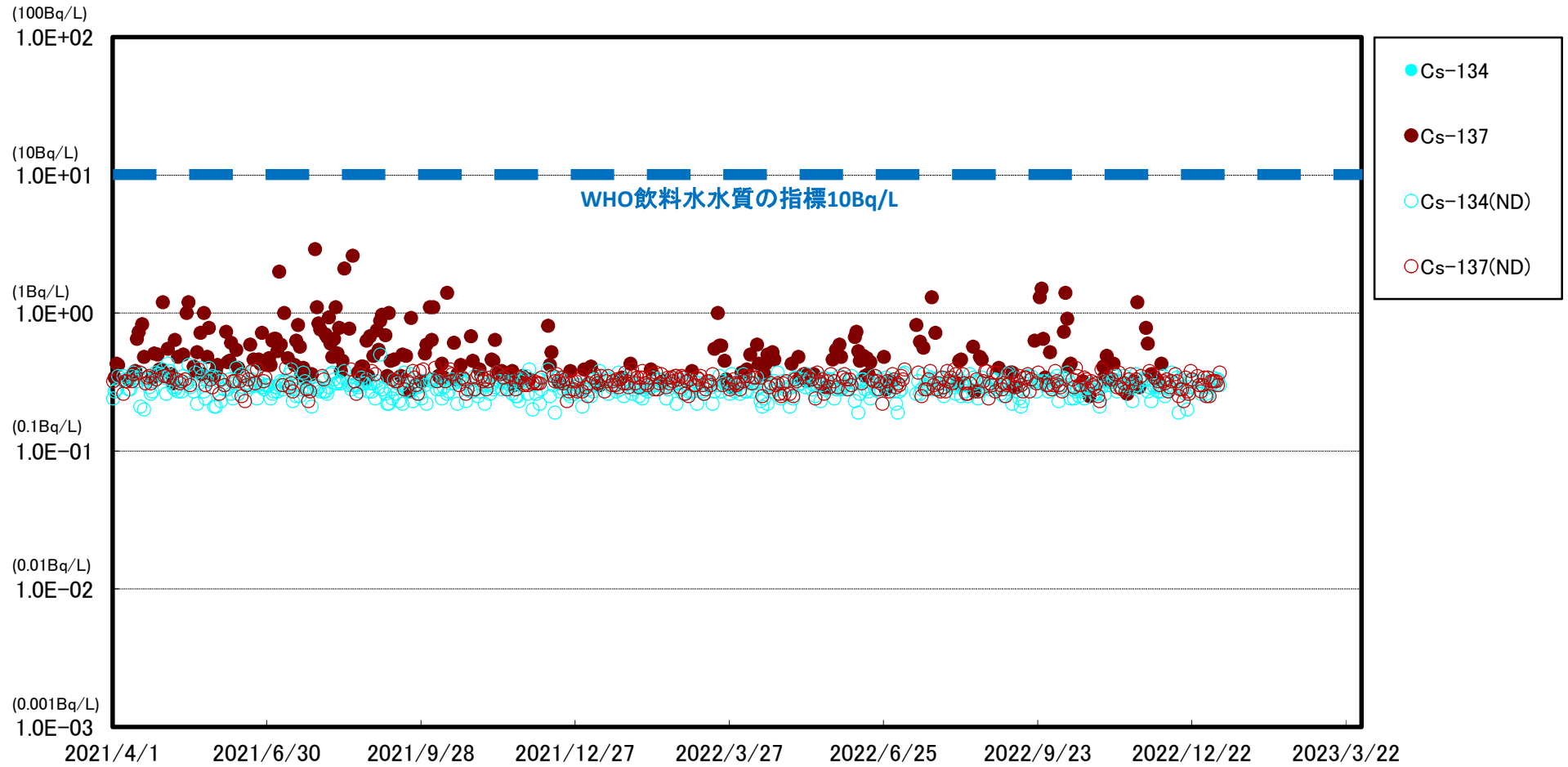
福島第一 港湾内北側海水放射能濃度(Bq/L)



※ 世界保健機関(WHO)の飲料水水質ガイドラインにおける, セシウム(Cs-134, Cs-137)の指標:1.0E+01Bq/L(10Bq/L)

※※ (ND)は測定値が検出限界値(検出下限値)未満であったことを示します。検出限界値は測定環境や測定器ごとの特性によって変動します。

福島第一 港湾内南側海水放射能濃度(Bq/L)



※ 世界保健機関(WHO)の飲料水水質ガイドラインにおける, セシウム(Cs-134, Cs-137)の指標:1.0E+01Bq/L(10Bq/L)

※※ (ND)は測定値が検出限界値(検出下限値)未満であったことを示します。検出限界値は測定環境や測定器ごとの特性によって変動します。