

2022年5月20日
東京電力ホールディングス株式会社
福島第一廃炉推進カンパニー

海水分析結果 (Pu)

採取地点	採取日時	分析項目	
		Pu-238 (Bq/L)	Pu-239+Pu-240 (Bq/L)
1F 1~4号機取水口内北側 (東波除堤北側) ※ ¹	2022/04/04 08:20	< 4.7E-04	< 4.8E-04
1F 5,6号機放水口北側 (T-1) ※ ²	2022/04/04 09:10	< 4.5E-06	< 4.2E-06
1F 南放水口付近 (T-2) ※ ² (注)	2022/04/04 10:30	< 3.8E-06	< 4.1E-06
1F 敷地沖合15km (T-5) 表層※ ¹	2022/04/12 07:28	< 6.7E-06	< 5.4E-06
請戸川沖合3km (T-D1) 表層※ ¹	2022/04/11 08:26	< 5.5E-06	< 4.8E-06
1F 敷地沖合3km (T-D5) 表層※ ¹	2022/04/11 09:05	< 5.1E-06	< 4.5E-06
2F 敷地沖合3km (T-D9) 表層※ ¹	2022/04/12 08:32	< 5.4E-06	< 5.1E-06
福島第一及び福島第二付近の近海における過去の測定値の範囲 (平成13年度~平成22年度) ※ ³			ND ~ 1.3E-05

・核種毎の半減期：Pu-238(約88年)，Pu-239(約24000年)，Pu-240(約6600年)

・不等号 (<：小なり) は，検出限界値未満 (ND)を表す。

・測定対象外および採取中止の項目は「-」と記す。

・○.○E±○とは，○.○×10^{±○}であることを意味する。

(例) 3.1E+01は3.1×10¹で31，3.1E+00は3.1×10⁰で3.1，3.1E-01は3.1×10⁻¹で0.31と読む。

・福島第一 1~4号機取水口内北側 (東波除堤北側) 以外の地点は，1回/6ヶ月に分析を実施。

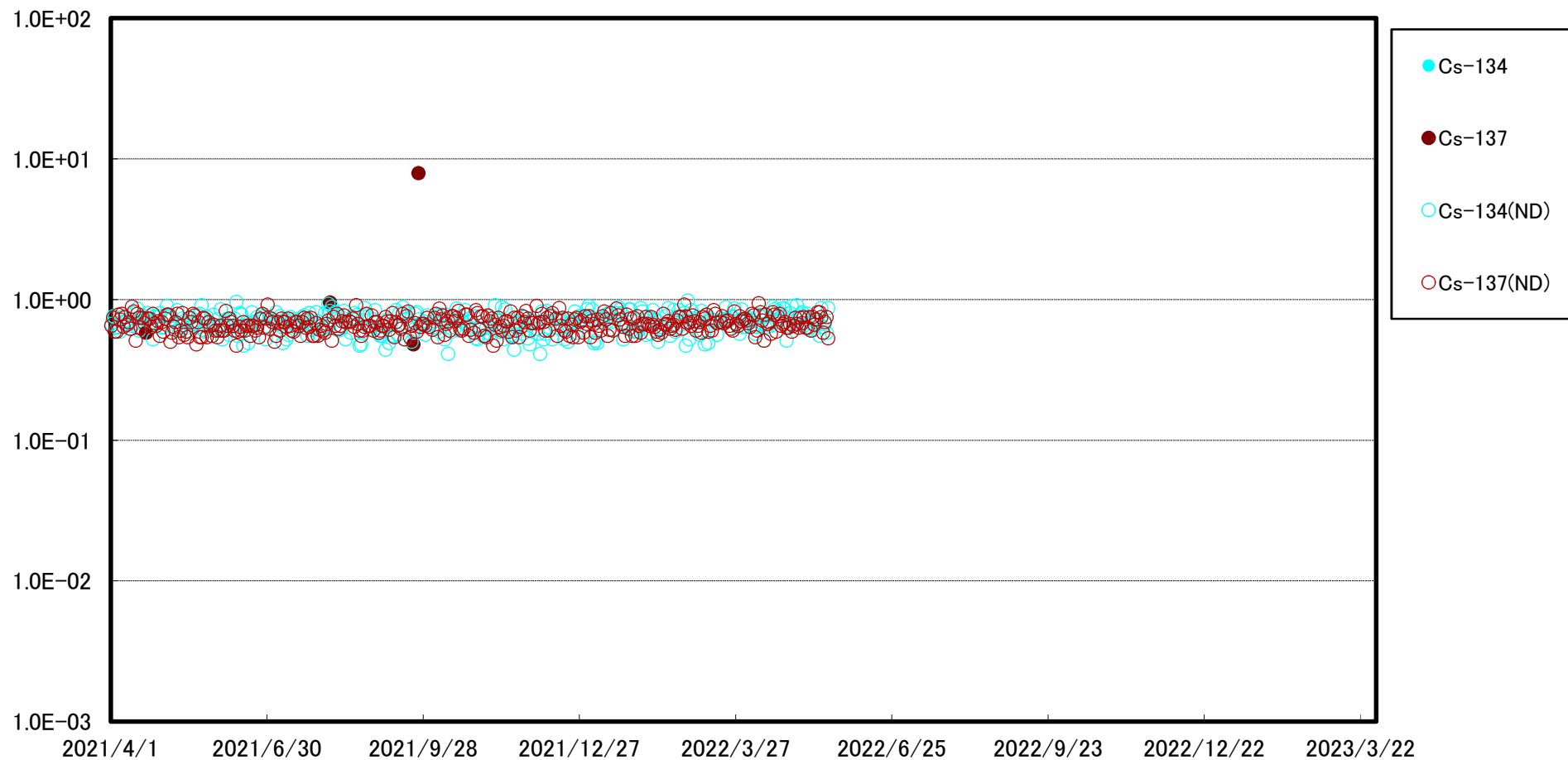
※¹ 分析機関：(公財) 日本分析センター

※² 分析機関：(一財) 九州環境管理協会

※³ 出典「平成23年度 原子力発電所周辺環境放射能測定結果報告書」(福島県原子力発電所安全確保技術連絡会)

(注) 試料採取作業の安全確保ができないため，採取地点を1~4号機放水口から南側に約1300mの地点に一時的に変更。

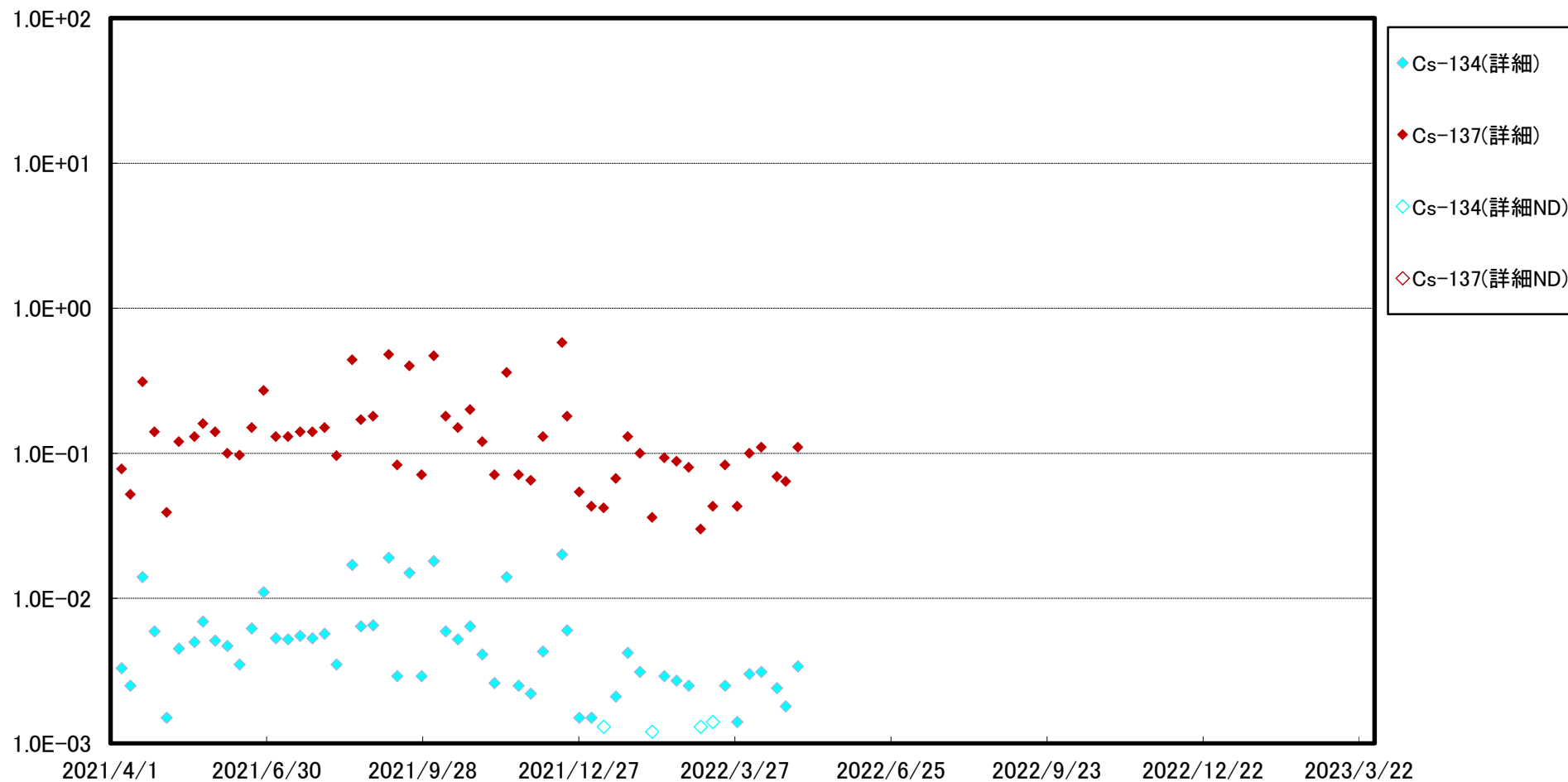
福島第一 5,6号機放水口北側(T-1) 海水放射能濃度(Bq/L)



※ 世界保健機関(WHO)の飲料水水質ガイドラインにおける, セシウム(Cs-134およびCs-137)の指標:1.0E+01Bq/L(10Bq/L)

※※ (ND)は測定値が検出限界値未満であったことを示します。検出限界値は測定環境や測定器ごとの特性によって変動します。

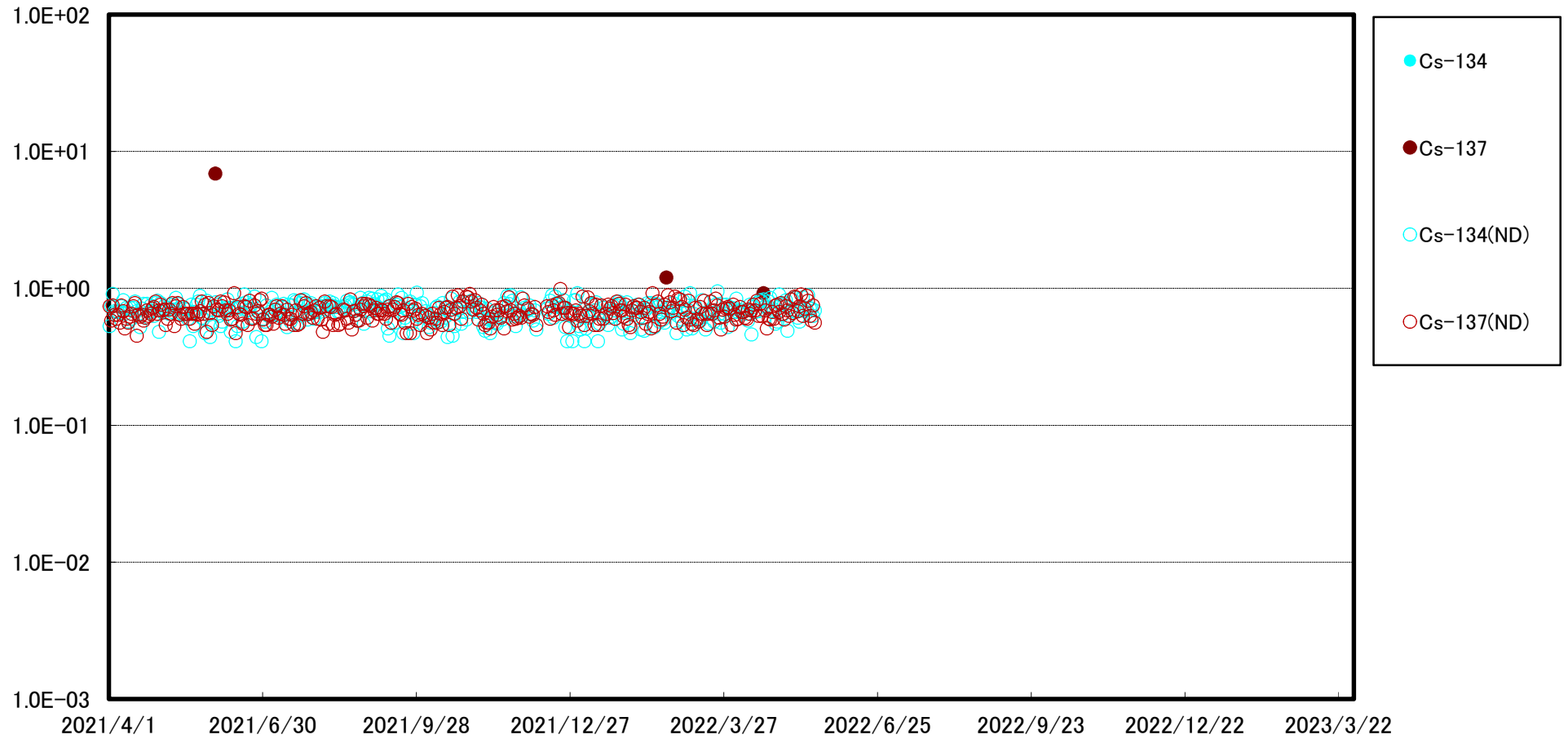
福島第一 5,6号機放水口北側(T-1) 海水放射能濃度(Bq/L)



※ 世界保健機関(WHO)の飲料水水質ガイドラインにおける、セシウム(Cs-134およびCs-137)の指標:1.0E+01Bq/L(10Bq/L)

※※ (ND)は測定値が検出限界値未満であったことを示します。検出限界値は測定環境や測定器ごとの特性によって変動します。

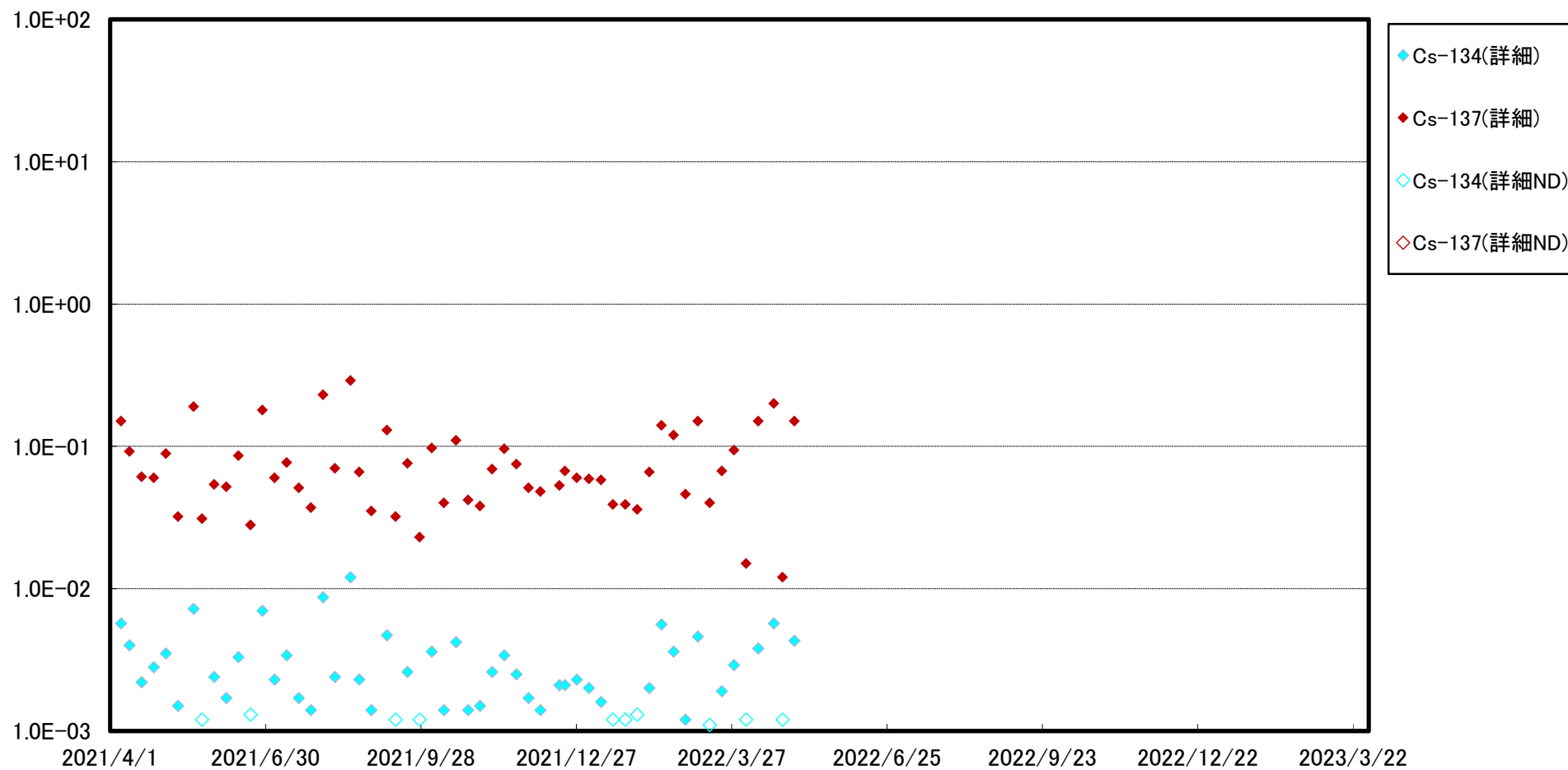
福島第一 南放水口付近(T-2) 海水放射能濃度(Bq/L)



※ 世界保健機関(WHO)の飲料水水質ガイドラインにおける, セシウム(Cs-134およびCs-137)の指標:1.0E+01Bq/L(10Bq/L)

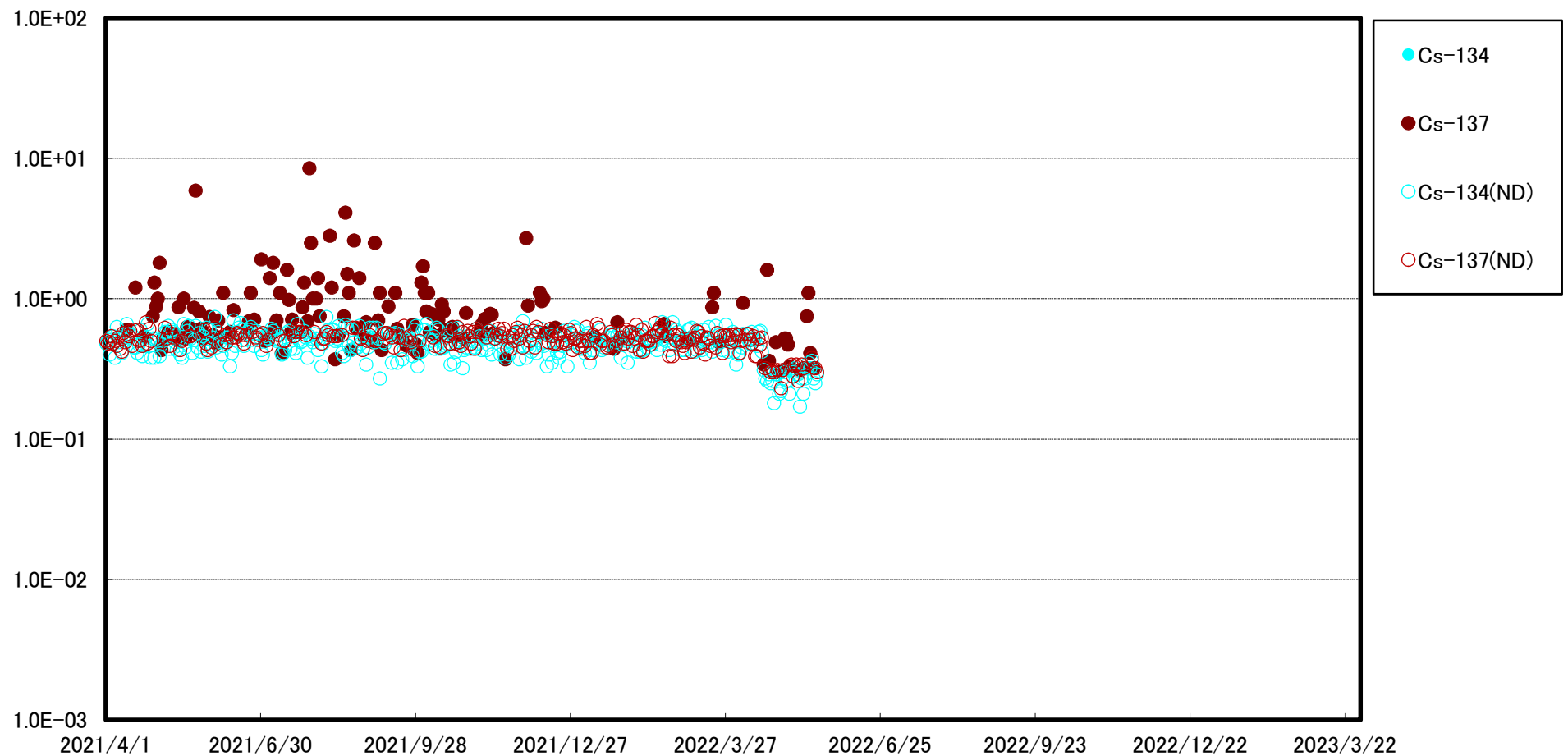
※※ (ND)は測定値が検出限界値未満であったことを示します。検出限界値は測定環境や測定器ごとの特性によって変動します。

福島第一 南放水口付近(T-2) 海水放射能濃度(Bq/L)



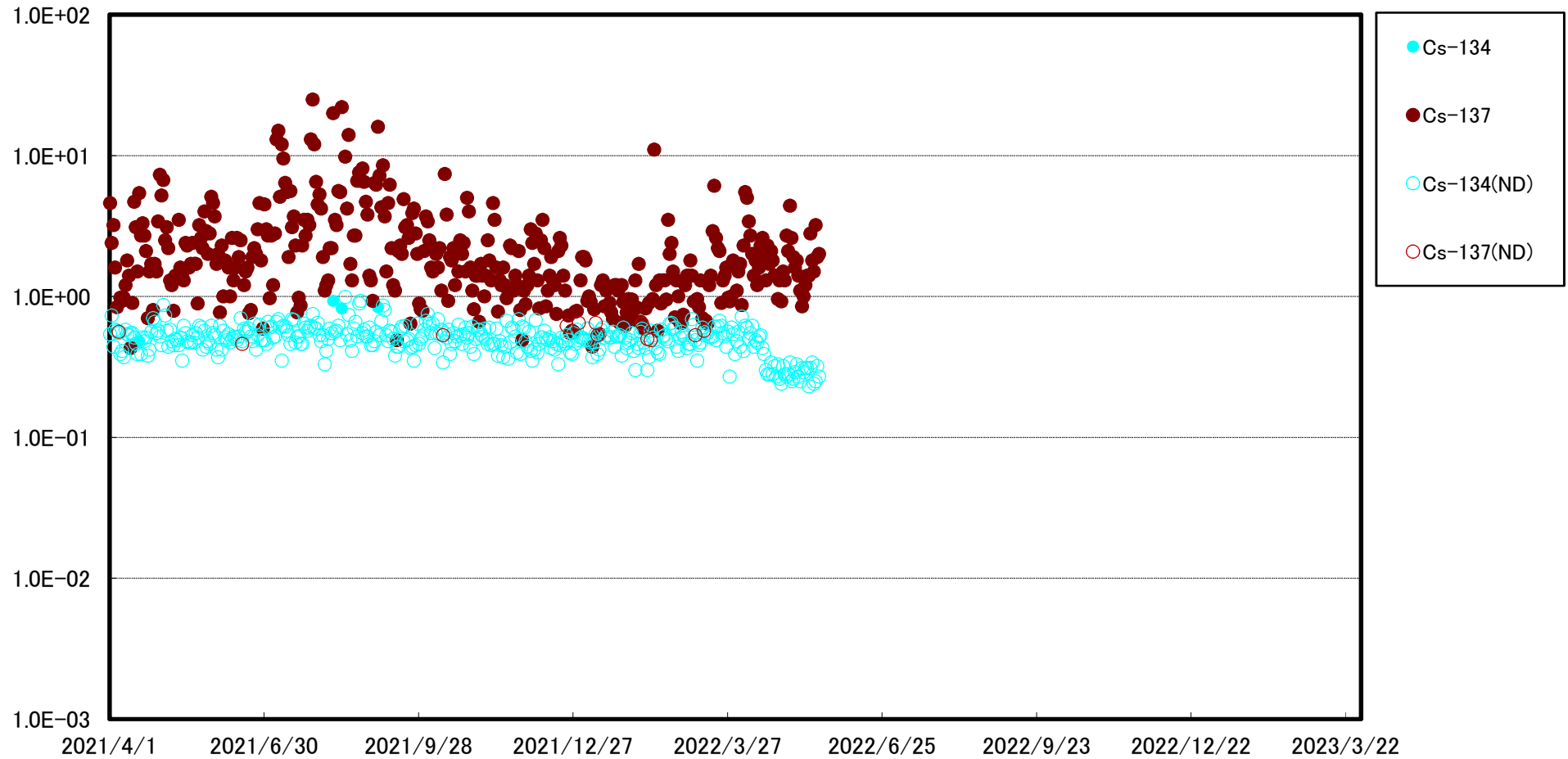
※ 世界保健機関(WHO)の飲料水水質ガイドラインにおける、セシウム(Cs-134およびCs-137)の指標:1.0E+01Bq/L(10Bq/L)
※※ (ND)は測定値が検出限界値未満であったことを示します。検出限界値は測定環境や測定器ごとの特性によって変動します。

福島第一 物揚場前海水放射能濃度(Bq/L)



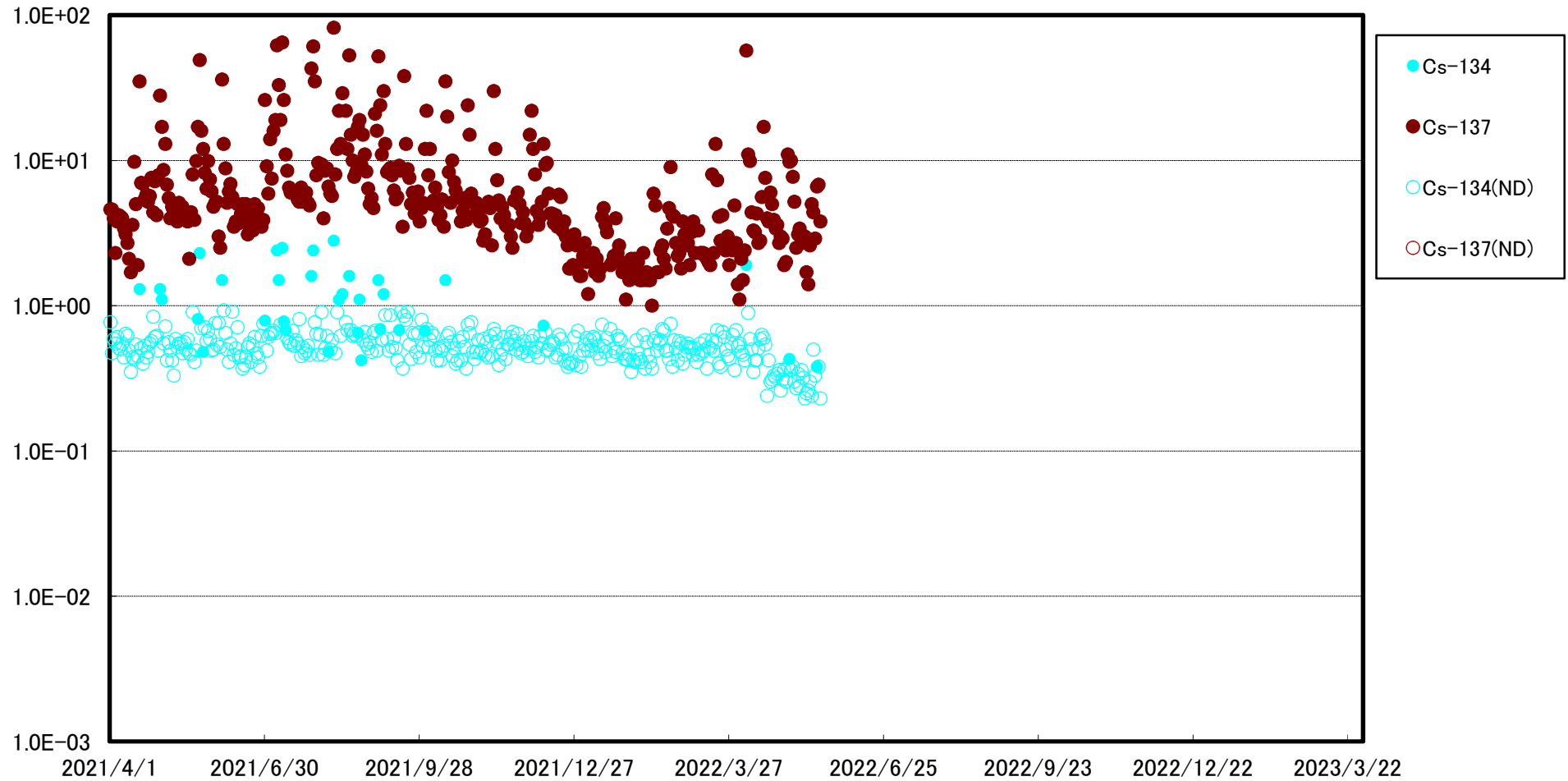
※ 世界保健機関(WHO)の飲料水水質ガイドラインにおける、セシウム(Cs-134およびCs-137)の指標:1.0E+01Bq/L(10Bq/L)
※※ (ND)は測定値が検出限界値未満であったことを示します。検出限界値は測定環境や測定器ごとの特性によって変動します。
※※※ 2022/4/18以降のモニタリングにおいて、Cs-134,137の検出限界値(検出下限値)を1Bq/L⇒0.4Bq/Lに変更

福島第一 1~4号機取水口内北側(東波除堤北側)海水放射能濃度(Bq/L)



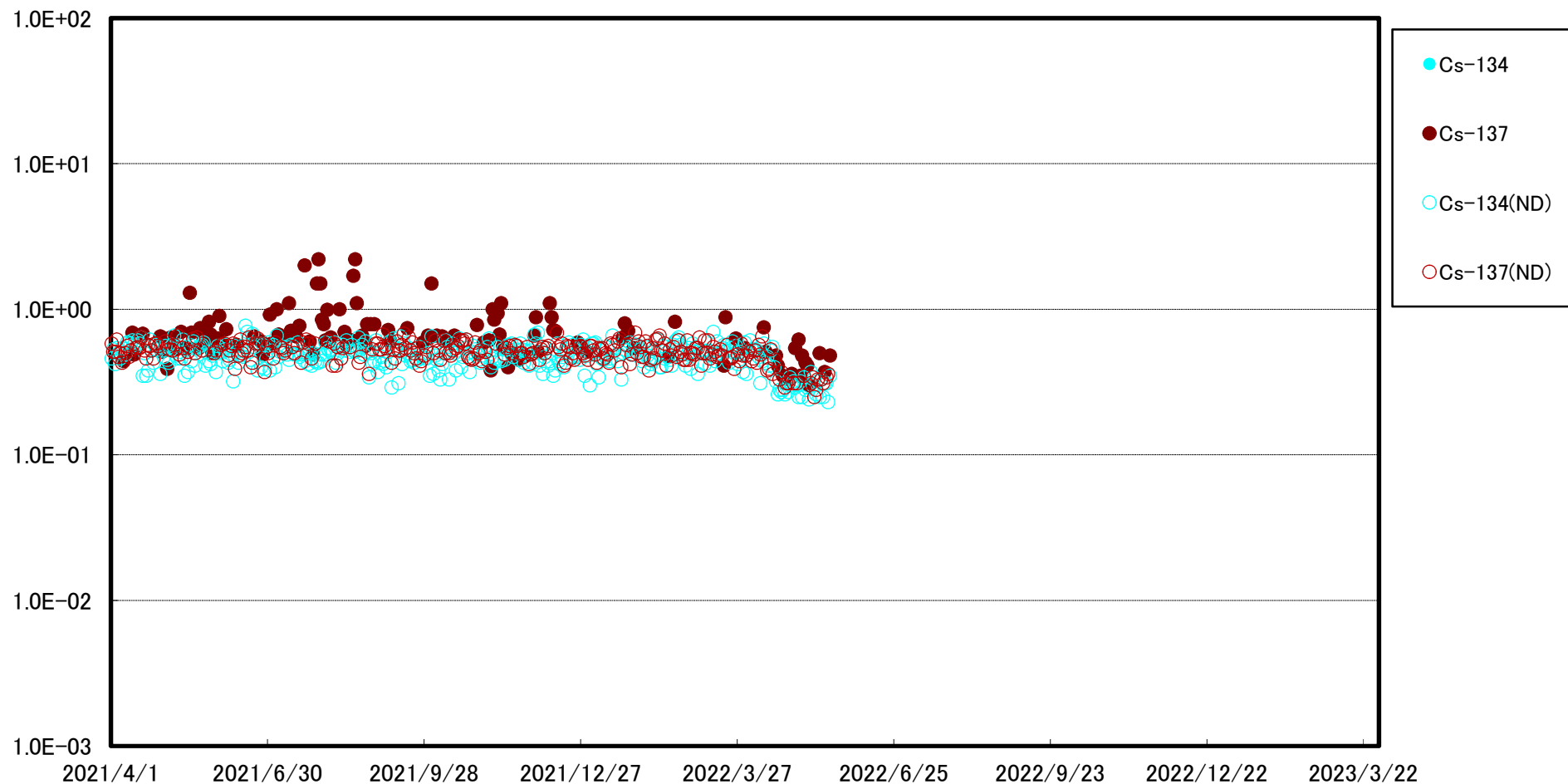
※ 世界保健機関(WHO)の飲料水水質ガイドラインにおける、セシウム(Cs-134およびCs-137)の指標:1.0E+01Bq/L(10Bq/L)
※※ (ND)は測定値が検出限界値未満であったことを示します。検出限界値は測定環境や測定器ごとの特性によって変動します。
※※※ 2022/4/18以降のモニタリングにおいて、Cs-134,137の検出限界値(検出下限値)を1Bq/L⇒0.4Bq/Lに変更

福島第一 1~4号機取水口内南側(遮水壁前)海水放射能濃度(Bq/L)



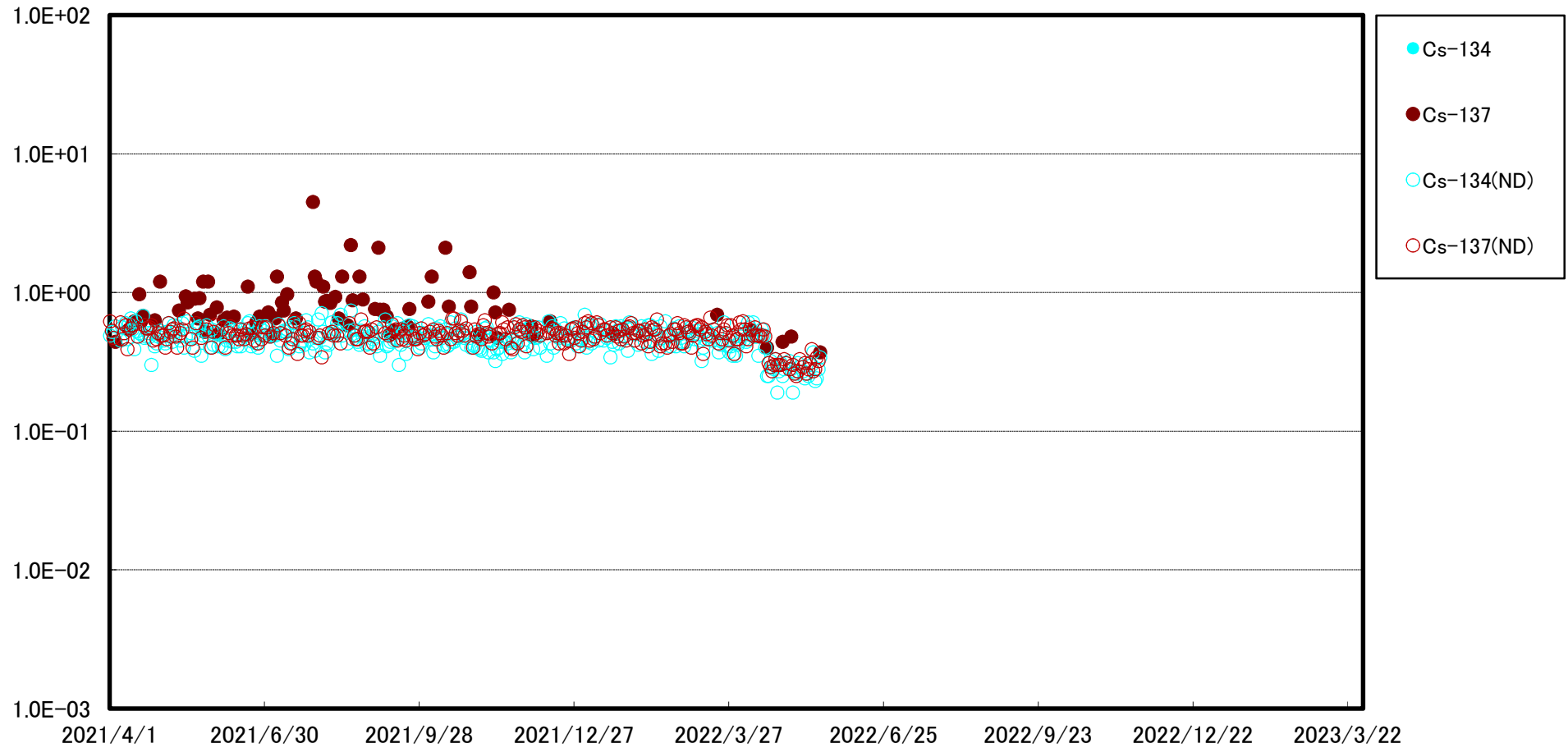
※ 世界保健機関(WHO)の飲料水水質ガイドラインにおける、セシウム(Cs-134およびCs-137)の指標:1.0E+01Bq/L(10Bq/L)
※※ (ND)は測定値が検出限界値未満であったことを示します。検出限界値は測定環境や測定器ごとの特性によって変動します。
※※※ 2022/4/18以降のモニタリングにおいて、Cs-134,137の検出限界値(検出下限値)を1Bq/L⇒0.4Bq/Lに変更

福島第一 6号機取水口前海水放射能濃度 (Bq/L)



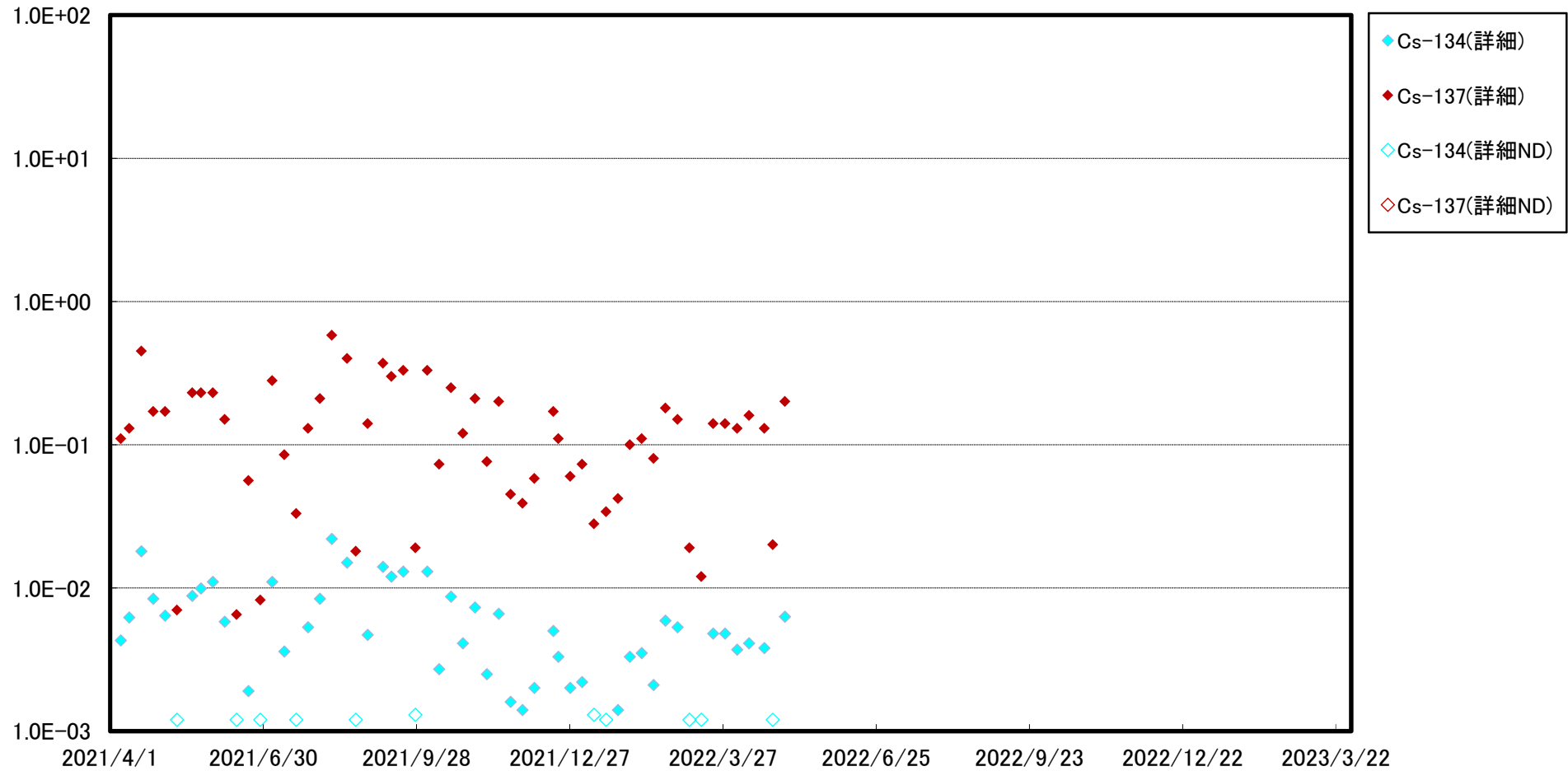
※ 世界保健機関(WHO)の飲料水水質ガイドラインにおける、セシウム(Cs-134およびCs-137)の指標:1.0E+01Bq/L(10Bq/L)
※※ (ND)は測定値が検出限界値未満であったことを示します。検出限界値は測定環境や測定器ごとの特性によって変動します。
※※※ 2022/4/18以降のモニタリングにおいて、Cs-134,137の検出限界値(検出下限値)を1Bq/L⇒0.4Bq/Lに変更

福島第一 港湾口海水放射能濃度(Bq/L)



※ 世界保健機関(WHO)の飲料水水質ガイドラインにおける、セシウム(Cs-134およびCs-137)の指標:1.0E+01Bq/L(10Bq/L)
※※ (ND)は測定値が検出限界値未満であったことを示します。検出限界値は測定環境や測定器ごとの特性によって変動します。
※※※ 2022/4/18以降のモニタリングにおいて、Cs-134,137の検出限界値(検出下限値)を1Bq/L⇒0.4Bq/Lに変更

福島第一 港湾口海水放射能濃度(Bq/L)



※ 世界保健機関(WHO)の飲料水水質ガイドラインにおける、セシウム(Cs-134およびCs-137)の指標:1.0E+01Bq/L(10Bq/L)
 ※※ (ND)は測定値が検出限界値未満であったことを示します。検出限界値は測定環境や測定器ごとの特性によって変動します。