



主な内容

- P.1 Q&Aコーナー、表紙の紹介
- P.2 東通ヘッドオフィス計画
- P.2 ～ふるさとをあのへ『東通村ギフトカタログ』～
一般社団法人 東通みらい共創協議会
- P.3 東通原子力建設所の紹介 連載企画その5
- P.3 原子力クイズ②
- P.4 地域の一員として
- P.5 東通村を知りたい

QRコードを使って♪クイズ・アンケートに応募しよう!

はがき又はQRコードで3ページ目のクイズとアンケートにお答えいただいた皆さまに粗品をプレゼント。さらに、抽選で10名様に、本誌3ページ掲載の経理資材グループ野崎メンバーおすすめ、千葉県「銚子電鉄ぬれ煎餅」をプレゼントいたします。(味はおまかせ2種類) 当選者の発表は発送等をもってかえさせていただきます。

応募締め切り

2024年6月22日(土)



銚子電気鉄道



◆誌名「ゆきしろみず」とは、雪どけ水のことをいいます。雪どけ水は静かに大地に流れ入り、浸し、潤します。私どもも雪どけ水のように地域に浸透し、一体となっていければという願いが込められています。



青森事業本部長の宗さん、東通原子力建設所長の太田さん、毎日多忙でハードスケジュールのお2人ですが、どのように体調やメンタルの管理をしているのでしょうか。

今回はそんな疑問についてお伺いしたいと思います。

お2人に質問です!

- ① 健康な体を維持するために、生活の中で欠かさず行っているルーティンなどはありますか?
- ② 仕事でイライラしたり、ストレスがたまったり、疲れた時はどのようにリフレッシュしていますか?

①:できるだけ毎日の散歩を心がけてます。体とともに脳もリフレッシュ!?週末はプールでゆっくり泳いでます。

②:実はドラマが大好きなので、それで気分転換。NHKの朝ドラはもとより、この数年では、ハコヅメ、ブラッシュアップライフ、VIVANT、正直不動産、不適切にもほどがある!とかが好きです。

ドラマがお好きだったとは!意外な一面です(*´▽`)



常務執行役 青森事業本部長

宗 一誠



東通原子力建設所長

太田 武

①:年齢に伴う筋力の低下を抑制するために、スクワットや腹筋、腕立て伏せなどの筋力トレーニングとともに、豆乳とプロテインのシェイクを飲んでます!

②:仕事でイライラしたり、ストレスがたまることはありません!!リフレッシュはやはりジョギングに尽きますね。奥入瀬溪流をジョギングするのは最高です!

かなりストイックですね!Σ(´□`)



表紙の紹介

2023年度新たに当社に入社した仲間たちです!

- ① 氏名(ふりがな) ② 所属
- ③ 趣味 ④ ひとこと

- ① 佐藤 一樹 (さとうかずき)
- ② 立地統括G
- ③ 遠出



青森市出身

- ④ 地域の皆さまの笑顔のため、健康第一に一生懸命頑張りますので、よろしくお願いいたします。

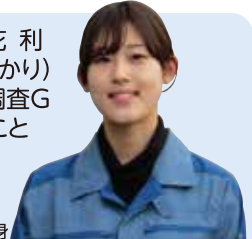
- ① 小倉 優大 (おぐらゆうだい)
- ② 土木設備G
- ③ (総合)格闘技観戦



岩手県久慈市出身

- ④ 原子力発電所の建設を通じて地域の皆さまのご期待にお応えできるよう頑張ります。

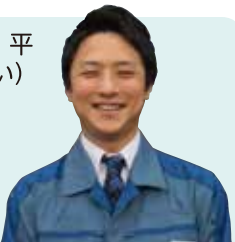
- ① 磯島 亜花利 (いそじまあかり)
- ② 港湾・土木調査G
- ③ 音楽を聴くこと



八戸市出身

- ④ 地域の方々へ信頼されるよう努めていきます。今後もよろしくお願いいたします。

- ① 和田 浩平 (わだこうへい)
- ② 共創企画G
- ③ ドライブ、スノーボード



東京都江東区出身

- ④ 初めてのことだらけですが、できることから頑張ります。

- ① 西山 華瑠 (にしやまはる)
- ② 共創企画G
- ③ ドライブして美味しいものを食べに行くこと、ゴルフを始めたい



むつ市出身

- ④ 多くの社員と共に村の皆さまのために働けることを嬉しく思います。一生懸命頑張りますのでよろしくお願いいたします。

- ① 古賀 敬弘 (こがたかひろ)
- ② 共創企画G
- ③ 旅行・食べること



福岡県糸島市出身

- ④ 地域の皆さまのために様々な企画を考え、実行したいと思います。よろしくお願いいたします。

東通ヘッドオフィス計画

オフィス棟および住居・交流施設棟については建物躯体の工事が始まっています。食堂やコインランドリーなど一部の施設については、地域の皆さまにも開放し、新たな地域交流の場として活用していきます。災害時にも機能維持できるよう、省エネルギー・創エネルギー・蓄エネルギー技術を採用しています。工事中は安全作業に努めますので、引き続きご協力の程、よろしくお願いいたします。



オフィス棟工事現場



住居・交流施設棟工事現場



現場朝礼で安全確認



食堂(イメージ)



オフィス棟外観(イメージ)

ヘッドオフィスとは?
青森事業本部の
事務所です。



住居・交流施設棟外観(イメージ)



コインランドリー(イメージ)

オフィス棟や住居・交流施設棟については、2024年12月竣工を目標に進めてまいりましたが、工程遅延が生じております。竣工後の諸準備を経て、2025年12月までの運用開始を目指して安全第一に進めてまいります。

～ふるさとをあのへ～

『東通村ギフトカタログ』

一般社団法人 東通みらい共創協議会

東通みらい共創協議会では、東通村の持続的な発展と地域づくりに取り組んでいます。

そのひとつとして、東通村自慢の逸品をより多くの方に知っていただき、「お土産」としてもっと手軽にご利用いただける、『東通村ギフトカタログ』を販売しています。

東通村の逸品が、全国のひとりでも多くの方々に届くことを願っております。ご利用を心よりお待ちしております。

〈用途一例〉

お世話になった方へのお礼、季節のご挨拶に

村外へ訪問の際、居住(勤務)地の紹介を兼ねた手土産として

会社イベントの景品として

東通村にゆかりのある方へのプレゼントに



ギフトカタログのお申込はこちら



〈ギフトイメージ(一例)〉

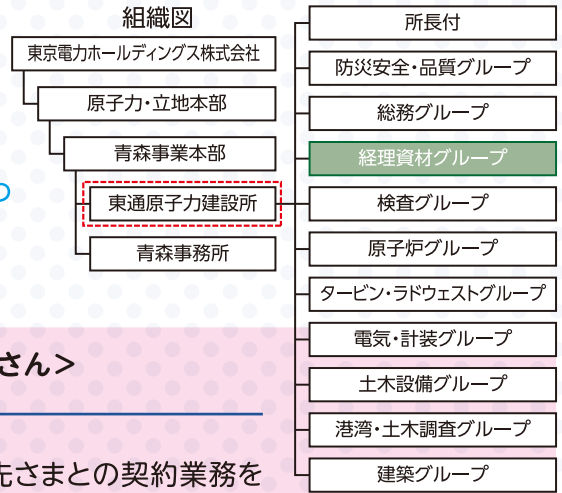


東通原子力建設所の紹介

連載企画 **その5**

前回に引き続き、「東通原子力建設所」の業務内容や働く社員について紹介していきます。

第5回目は「経理資材グループ」を紹介します！



<経理資材グループの皆さん>

業務概要

東通原子力発電所建設に係わる予算管理・決算処理や、取引先さまとの契約業務を行っています。

意気込み

会計・調達のプロとして、厳正的確処理および適正な価格での契約により、原子力発電所の建設に貢献します。また地域のイベントへ積極的に参加し、微力ながら東通村を盛り上げていきたいと思っております。



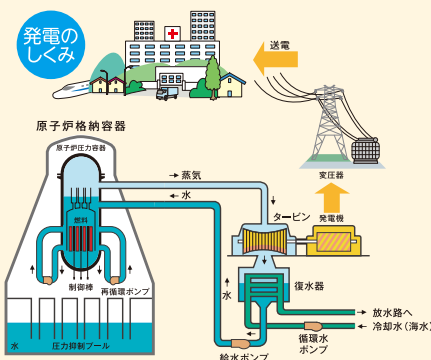
原子力クイズ②

とじ込みのアンケートはがき又は表紙のQRコードで応募してください。回答は次号で発表します。

世界の原子力発電において主流となっている「軽水炉」タイプの原子炉は、蒸気を発生させるしくみの違いによって**沸騰水型(BWR)**と**加圧水型(PWR)**の2種類に分けられます。

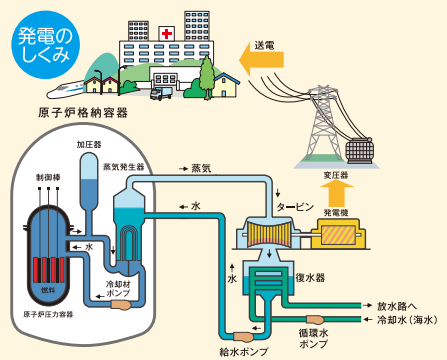
■ 沸騰水型(BWR)

核分裂によって発生した熱エネルギーを使って蒸気をつくり、蒸気ので発電用のタービンを回して電気をつくります。



■ 加圧水型(PWR)

原子炉の中でつきた高温高圧の水を蒸気発生器に送り、原子炉内の水とは別の水を沸騰させて蒸気をつくり、蒸気ので発電用のタービンを回して電気をつくります。



出典：一般財団法人日本原子力文化財団

さて、東京電力ホールディングスが東通村に建設予定の原子炉は、**改良型沸騰水型軽水炉(Advanced Boiling Water Reactor)**といいますが、アルファベットの頭字語は次のうちどれでしょう？

- ① ABWR ② PWR ③ WBC

前号(2023年秋号VOL.44)の答え
問題「日本のエネルギー自給率は
何パーセント？」
答えは、②13%でした！

地域の一員として

◆2023年10月29日「産業まつり」

当社は縁日
(ココロポ
ール)と
ブックカ
フェを出店



◆2023年11月11日~12日「青森人の祭典」



東京都の上野恩賜公園で開催された「青森人の祭典」に「あおもり下北うまいものフェア」として下北半島の6市町村が初出店しました。当社は、東通村の特産品販売をお手伝いしました。

◆2024年2月1日「エネルギー講演会『青森・東通の現在と将来を展望する』」

東通村主催の講演会が開催され、当社は会場運営などに協力しました。

コロナで延期が続き、4年ぶりの開催となりましたが、青森県のエネルギー問題等に関心のある約300人の方々に来場していただき、大盛況となりました。

●石川和男先生のX(旧Twitter)とFacebookはこちら

Twitter: @kazuo_ishikawa

Facebook: www.facebook.com/ishikawa.kazuo



◆2024年2月6日、8日「エネルギー教室」



東通小学校の4年生・5年生を対象に、次世代を担う子供たちに身近な電気について楽しく学んでもらう活動を行いました。
みんなとても真剣に聞いてくれ、実験も熱心に行っていました。

◆2024年3月24日 「TEPCOふれあい広場」

地域の方とのコミュニケーションを図るべく様々なイベントなどを企画・運営する社内若手有志の集い「AYUMI隊」の活動として、小田野沢地区の小中学生に向け、防災テントの設営や炊き出し訓練、EV車給電体験などを行いました。



東通村を知りたい 「はぐくむ」人にクローズアップ!!地域で頑張っている方を紹介します。

東通村は東通牛で有名ですが、実は乳牛もいること、皆さんご存知でしょうか？
今回は、ご家族で酪農を営んでいる東栄地区の^{おおたにまさし}大谷匡史さんにお話を伺ってみました☆

〈プロフィール〉

1982年、鳥取県生まれ。東京の大学で東通村ご出身の奥さまと出会いご結婚。
第1子誕生をきっかけに、奥さまの生まれ故郷である東通村へ移住。今まで経験したことのない酪農や農業に携わり、現在は数少ない東通村の酪農家のお1人です！

東通村にくる決断はどのように!?

自分も田舎育ちだし、子どもを育てるなら都会より田舎が良いと思いました。農業はやったことがありませんでしたが、意外と興味もありました。

東通村に来て感じたことは?

隣の家が遠い(笑)畑も広くてビックリした。

酪農で楽しいことは何ですか?

牛が可愛い。
特に子牛はめっちゃカワです♥



牛はとても大きいですが、怖くないですか?

牛の方が怖がりなんですよ。でも、気性の荒い牛は搾乳の時、キックしたりします。蹴られると痛いんですよ。なので十分注意しています。

好きな食べ物は?

何でも好きです。
あ、東通村のべこもちと寒立菜も美味

村の特産品についてもコメントいただきました

しいです。牛も人も健康でいることが大事ですね。

大谷さんのポリシーは?

牛乳は人の口に入るものなので、衛生面と品質には十分気を配っています。牛が生まれてから死ぬまで、最後まで責任を持って面倒をみてあげることが僕の使命です！

ご家族と共に100頭近くの牛を飼育している大谷さん。凛々しくて頼もしいです!



1日のスケジュール

AM5:00ごろ
餌やり、牛舎の掃除
↓
搾乳(乳しぼり)
↓
AM8:30 朝ごはん
↓
各種メンテナンス等
↓
冬以外は畑作業
↓
PM4:00ごろ 餌やり
↓
牛舎の掃除
↓
搾乳(乳しぼり)
↓
PM10:00前には就寝



この取材の後も、餌よせしたり、掃除したりと大忙し!カワイイ牛たちのために今日もガンバります。

これからも美味しい牛乳を作っていきますので、皆さん、たくさん飲んでください!



3ページ目の原子カクイズに 答えて景品をGETしよう!

とじ込みのアンケートはがき又は表紙のQRコードで応募してください。抽選で10名様に表紙で紹介した千葉県の「銚子電鉄ぬれ煎餅」をプレゼントいたします。(味はおまかせ2種類)また、ゆきしろみずに掲載する写真、イラストも募集しています。こちら表紙のQRコードをご利用ください。多数のご応募、お待ちしております!!

編集後記

今年の冬は雪が無かったり急にドカッと降ったりで変な気候でしたね。私は冬の間は青森のあちこちの山でスノーボードをしました。雪が少ないながらも楽しく滑ることができました。

これからは外を走れる時期となってきますので、ランニングに力を入れて、ガンバります!

藤

