

ゆきしろみず



稔りの予感 そばの花



南側道路状況



電力チーム「風舞翔吹」



大観衆の前で「よさこい」を立派に披露

主な内容

- 東通村議会による準備工事状況のご視察について……………2
- オオハンゴンソウの除去作業を行いました……………2
- 特集 準備工事の状況をお知らせいたします……………3
- シリーズ第2弾 働く人がよく見える発電所「港湾土木グループ」……………4
- 村民の笑顔……………5
最初で最後の舞いをパワフルに熟演! 小田野沢キッズソーラン
- 盛り上がった地域イベント参加報告……………6
ひがしどおりよさこい来さまい祭り2008
- 読者の声……………6
- まさかり半島豆知識「ゆきしろみずミニミニクイズ」……………6



東通原子力施設準備事務所

Vol 15
秋号

2008.9.30

東通村議会による準備工事状況のご視察について

平成20年9月4日(木)、東通村議会(南川誠一議長他15名)および東通村当局のみなさまによる、東京電力東通原子力発電所1号機準備工事状況のご視察が行われました。

しかた としかず

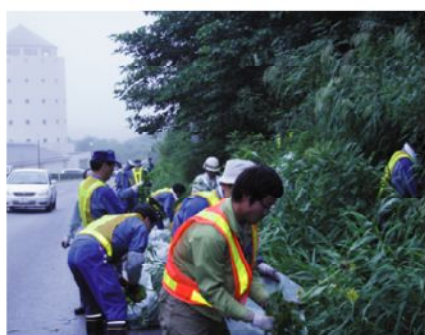
ご視察にあたり、準備工事の進捗状況ならびに現況を四方俊和所長よりご説明させていただきました。その後、準備工事現場にて実際の工事状況をご視察いただきました。

工事に際しては、安全を最優先に、東通の「ゆたかで、きれいな海」を汚さないよう環境に配慮した工事を進めていることをご説明させていただきました。



オオハンゴンソウの除去作業を行いました

平成20年9月2日(火)、当社敷地に面する国道338号沿いに群生しているオオハンゴンソウの除去作業を行いました。



オオハンゴンソウは北米原産のキク科の植物で、繁殖力が強く、在来植物の生態系に大きな影響を及ぼす恐れがあることから、平成17年11月に外来生物法による特定外来生物に指定されています。

当日は小雨の降る天候でしたが、当事務所員と協力企業の職員合わせて約60名が、1時間半の除去作業を行いました。



オオハンゴンソウ
 [キク科オオハンゴンソウ属の多年草]
 北米原産の帰化植物。花期は7月から9月頃で、花弁は黄色で細長く、やや垂れ下がっている。高さは50～300cm。種子からだけでなく、地下茎で繁殖する。



準備工事の状況をお知らせいたします

陸上準備工事

進捗率は80%です。

- 構内道路、敷地造成とも順調に進めています。
- 進入路と国道338号の取り付け部分の工事は8月末に終了いたしました。

その他準備工事

- コンクリートブロックの製作および捨石の運搬・仮置きを継続しています。

港灣工事

進捗率は1工区(南・東防波堤)が40%、2工区(北防波堤・物揚場)が9%です。

- 東防波堤は約60m、北防波堤は約250mまで延伸いたしました。(南防波堤約500mの工事は完了しています。)
- ケーソン護岸上部コンクリート打設工事、敷地護岸鋼矢板打設工事を実施中です。



H20.8月末の全景



南側道路状況



西側道路状況



北防波堤施工状況

準備工事
Q & A

Q1

この夏は全国的に突発的な雷と豪雨の日が多かったと思いますが、そんな日も準備工事を行っているの？

A1

突発的な雷や局地的な大雨の際は、作業者の安全面を考慮し工事を中断して避難いたします。その後は、天候の状況により作業の再開または中止を決定します。

Q2

専用港灣が完成し物揚場(発電所専用の岸壁)に着岸する船舶の大きさはどのくらいなの？

A2

最も大きい入港船舶は「使用済燃料運搬船」となる予定で、全長約100m、全幅約16.5m、載貨重量約3,000トン級と推定しています。

その大きさの船が入出港できるように、港内泊地・航路の広さと深さを決めています。

お知らせ

東京電力(株)東通原子力発電所の建設工事につきましては、「東通原子力発電所1・2号機新設に係る環境影響評価書」に基づき、建設工事中の環境監視として平成19年度から「大気質」「騒音」「振動」「水質」「地形及び地質」「陸域に生息する植物」「海域に生育、生息する動植物」の調査を開始しました。

平成19年度調査の結果として「大気質」「振動」「水質」につきましては、環境基準値・管理目標値に適合しておりました。

「騒音」につきましては、その調査結果のうち、むつ市金曲、横浜町家ノ前川目において道路交通騒音が環境基準値を超えていましたが、工事着手前に実施した調査と同等の値でした。

これらの調査結果より、平成19年度の発電所建設工事が周辺環境に与えた影響は小さいものと評価いたしました。

なお、「地形及び地質」「陸域に生育する植物」及び「海域に生育、生息する動植物」につきましては、環境監視の初年度である平成19年度の結果を開始時のデータとして、平成20年度以降の調査結果との変化傾向を監視することにより、工事の影響について評価いたします。

調査結果の詳細につきましては「東通原子力発電所1・2号機新設に係る環境監視調査結果報告書(平成19年度)」として、東通原子力建設準備事務所及び東通原子力発電所PR施設「トントビレッジ」にて閲覧して頂けます。



港湾土木 グループ

私たちは、発電所の専用港湾を建設するための調査、設計、工事監理を担当しているグループです。現在、防波堤や護岸の整備並びに工事で用いるコンクリートブロック、石材の製造・調達を行っております。メンバーは、マネージャーの大熊をはじめ、これまでに福島・柏崎刈羽原子力や火力発電所の港湾工事に従事した「中年?精鋭部隊」に八戸



港湾土木グループ一同(平均年齢39才m(__)m)

身の新人を加えた7名で構成しています。また、港湾工事を実施しているJ V職員の方々も、日本全国から総勢50名以上がここ東通村に集結しており、地域の方々と共に、高品質の港湾施設を安全第一で建設するよう日々努力しています。

私たち港湾作業に携わる全ての人の想いは、『私たちは、人を生かし、海を活かし、技術を発揮し、東通の大海原に明るい未来を築きます。』『きれいな海を汚さない! ここは豊かで命に繋がる海!』

まだまだ工事は続きます、未永くよろしくお願いたします。



大熊グループマネージャー



防波堤上で作業予定の打合せ(明日の波は?)



海上立会いへいざ出港(しっかり管理します)



護岸工事のひとつコマ(キマってます!)



北防波堤で現場確認(計画通り延伸中)



コンクリートブロック製作(足場確認よし!)



むつ小川原港でも頑張っています

●港湾土木グループの業務内容など、お分かりいただけましたか。次回は、「土木調査グループ」を紹介いたします。

最初で最後の舞いをパワフルに熱演! 小田野沢キッズソーラン



今年も大勢の観客を集めて賑わった「ひがしどおりよさこい来さまい祭り2008」。統合された小田野沢中学校の踊りを引き継ぎ、今年度で閉校となる小田野沢小学校(澤田政義校長)の子どもたちが、「小田野沢キッズソーラン」として最初で最後の舞いを披露しました。

熱演したのは、全校児童52人。学校ではこれまで中学生が毎年よさこい祭りに参加しており、小学校の児童たちは「中学生になったら、よさこいに参加できる」と心待ちにしていました。しかし、中学校は統合され、小学校も今年度で閉校となるため、みんなの憧れだった「中学生のようにカッコ良く」を目指し、挑戦することになりました。

踊りは、宇野ゆか子先生指導のもと漁師が網を引く小田中ソーランに、小学生らしさをプラスしてアレンジ。練習は今年の4月から毎週2回、5月中旬からは、運動会に向けて毎日練習に励みました。



指導にも力が入ります



ハイ、もっと腰をおとして～

ところが最初に発表を予定していた運動会が雨のため9月に延期になり、「小田野沢キッズソーラン」の舞いは、今回が初めての舞台。祭りの前には、位置を確認するため全校



大観衆の前で「よさこい」を立派に披露

児童がバスで会場を訪れ、最後の練習に汗を流しました。

宇野先生は「隊形を変えたりするのは大変でしたが、みんな覚えるのが早く、1年生も腰を落として全校児童で力強い動きができるようになりました。当日は間違ってもいいから、思いきり踊って欲しい」と指導にも熱が入ります。

そして、いよいよ祭り本番。21に及び参加チームの中、初参加とは思えない堂々とした舞いに、集まった父母や家族、村民から大きな拍手を浴びました。

チームリーダーで6年生の駒谷恵美さんは「本番ではみんな、練習の時とは雰囲気の違いがありました。緊張したけど必死で頑張り、息の合ったカッコいいソーランを舞うことができ満足です」と息を弾ませていました。澤田校長は「中学生の活動を引き継ぎ、1回限りですが参加して良かった。よさこいを通して子どもたちは連帯感を強めることができ、最高の思い出になったと思います」と話していました。



指導にあたった宇野先生



チームリーダーの駒谷さん



躍動感のある舞い



ポーズもバッチリ!!

東通村

ひがしどおりよさこい宵祭 (平成20年8月30日(土))
ひがしどおりよさこい来さまい祭り2008 (平成20年8月31日(日))

東通最大の祭り!東通村民の一員として…

東通村最大のイベント「ひがしどおりよさこい来さまい祭り2008」に、今年も私たちは電力チームの「風舞翔吹」として参加いたしました。この祭りには、よさこいを代表する東通村の「和心伝心」をはじめ十和田市や野辺地町などからのチームも恒例となり総勢21チームが参加し、見事な演舞を繰り広げていました。

今年には衣装を新調したチーム、新しい演舞を披露したチームなど、どのチームも引けをとらない見事な構成でした。

また、前日の30日(土)の宵祭の「PSPゲッチュウゲーム大会」は、ブルーベリー早食いとラムネ早飲みに加え、当社と東北電力がエネルギーに関するクイズを出題しました。難問にもかかわらずかなり高い正解率でした。

会場からは参加者へ惜しめない拍手が送られていました。



難しい問題にも挑戦



PSPゲッチュウクイズの解説



電力チーム「風舞翔吹」



ステージでも堂々と

読者の声

【おつ市 Aさん】

地域イベントの参加報告の内容で子供たちの笑顔の写真を見て心がスツキリし、こっちまで笑顔になりました。

【編集室より】

私もそう思います!

子供たちがいきいきしていて、私も仕事を頑張ろうという気持ちになりました。

【東通村 Mさん】

毎回表紙の写真がとても素敵です!!こうして改めてみると、東通村は景色がいいなあと思います。

これからもずっと楽しみにしています。

【編集室より】

この広報誌の表紙を見てそのように思っていただけで、とても嬉しく思います。ぜひ、これからも故郷を大切に東通村を誇りに持ちましょう。

【東通村 Mさん】

村内の様子、電力の工事の進み具合など「ゆきしろみず」を通して少しでも知ることができて楽しみです。

【編集室より】

これからもこの広報誌を通して、皆さまにわかりやすいように村内の様子、工事の進行状況などを伝えていけたらなあと思っております。

【六ヶ所村 Kさん】

東通村の魅力が東京でアピールができてとても良い企画だと思った。電気の消費地との交流事業ですが、東通村の子供達が消費地の子供達との交流をする事は大変良い事だと思いますし、電気のふるさとへの理解も深めてもらえる事と思います。今後とも活動を展開してってください。

【編集室より】

このような活動を通して、多くの人に東通村の名を知ってもらいたいと思っております。今後もこのような活動をお知らせしていきたいと思っております。

まさか半島豆知識

ゆきしろみずクイズ

〈問題〉

東通村では今年もひがしどおりよさこい来さまい祭りが8月30日・31日の2日間に渡り大盛況の中開催されました。31日のよさこい踊りでは村内外から21チームが参加し、熱のこもった踊りを披露してくれました。さて問題です。東通村のチーム「和心伝心」は①～③の何番でしょうか?

〈ヒント〉今年、新しい衣装に変わりました。



①



②



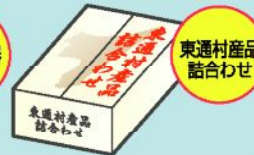
③

応募方法

答えがわかった方は折込ハガキでご応募ください。正解者の中から抽選で1名様にIH調理器を、そして10名様に東通村産品詰合せをプレゼントいたします。なお、当選者の発表は発送をもってかえさせていただきます。〈応募締切/平成20年11月29日(土)当日消印有効〉クイズの答えは次号に掲載いたします。



(写真はイメージです)



夏号の答え



寒立冬馬は②でした!

※応募総数78通のうち76名様が正解でした!

個人情報の取り扱いについて

ご記入いただきましたお客様の個人情報は、本広報誌関連の使用を目的とし、第三者に開示・提供することはありません。

お問い合わせ

東京電力株式会社
東通原子力建設準備事務所 広報グループ

〒039-4223 青森県下北郡東通村大字小田野沢字南通2-303
TEL0175-45-7052・FAX0175-48-2019 (月～金・平日午前9時～午後5時)
ホームページアドレス <http://www.tepco.co.jp/nu/hd-np/index-j.html>

編集後記

下北の山々もすっかり秋らしくなって来ましたね。寒がりな私には、もう晩秋を感じている今日この頃です。皆さん秋を満喫していますか? スポーツの秋、読書の秋、食欲の秋など、さわやかな秋の気候の中で趣味を楽しみましょう! 私は、やっぱり…「食欲の秋」かな? ちょっとお酒も…(笑)

担当者 S

