

Y U K I S H I R O M I Z U



東京電力(株)東通原子力建設準備事務所 広報誌

ゆきしろみず

Vol 12

冬号

2007.12.27

発行/東京電力株式会社 東通原子力建設準備事務所 〒039-4223 青森県下北郡東通村大字小田野沢字南通2-303 TEL0175-45-7052・FAX0175-48-2019
ホームページアドレス <http://www.tepco.co.jp/nu/hd-np/index-j.html>



ベニヒワ [スズメ目アトリ科ヒワ属]
亜寒帯や高山帯の針葉樹林や草原に生息する。
日本には本州中部以北に越冬のために飛来する冬鳥。

初雪の中のベニヒワ(野牛地区)

11月末現在の準備工事の状況についてご報告いたします。

敷地造成工事

進捗率は57%です。

- 本沈殿池は高波対策として鋼矢板とコンクリートによる浸食防止工を施しています。
- 仮沈殿池跡地、仮設ヤードは港湾工事にて使用しています。
- 構内排水路の建設は、敷地造成工事の進捗に併せ進めています。
- 南側道路部では湿原土壌の改良を行っています。

港湾工事

進捗率は1工区(南・東防波堤側)が9.2%、2工区(北防波堤・物揚場)が0.8%です。

- 南防波堤は、約270メートル延伸しています。
- 南防波堤本体捨石の巻き出し、ブロックの据付及びコンクリートの打設を進めています。
- 海上施工ではケーソンマウンド基礎捨石の投入や、ブロックの据付を進めています。

今後の工事

- 敷地造成ならびに進入路・構内道路・排水路工事、仮設ヤードの造成工事などの施工を順次進めていきます。
- 港湾工事は引き続き防波堤の延伸、敷地護岸工事を進めていきます。海上からのブロック据付も継続していきます。



準備工事前全景(H18.11)



現在の全景(H19.11)



構内排水路構築状況



敷地護岸工事状況



南側防波堤施工状況

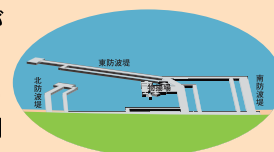
準備工事 Q&A

Q1 夜も工事はやってるの?また、冬季も工事はやるの?

A1 基本的には夜間作業は行っておりません。
ただし、港湾工事において一部、夜間工事を行う場合もあります。また、冬季間は気象条件が厳しいことから、基本的には屋外でのコンクリート打設などの作業は行わない予定ですが、港湾工事については、冬季の海象条件として太平洋側は決して悪いものではなく、捨石やブロックの海上投入も可能なため、行う予定としています。

Q2 「準備工事状況」の紹介の中で、港湾工事の1工区・2工区、ヤードの意味がわかりませんか?

A2 工事区域を大きく分けた言い方として南・東防波堤側を1工区、北防波堤・物揚場を2工区と呼んでいます。ヤードは、敷地造成工事や港湾工事に使用する資機材置き場や作業場等を「仮設ヤード」と呼んでいます。



第3回 東京電力杯ソフトバレーボール大会開催! (12月9日開催)

第3回東京電力杯ソフトバレーボール大会を12月9日(日)東通村体育館において開催いたしました。

この大会は、日頃地域の皆さまから当社へのご理解・ご協力に感謝するとともに、ソフトバレーボール大会を通じて地域の皆さまとの交流を深め、健康と体力の増進につながることを願い開催したものです。

当日は、村内各地区から女性限定の21チーム110名の参加をいただき、数々の白熱した試合が繰り広げられ小田野沢地区の「小田野沢SVCチーム」が強豪「電力疾走チーム」を接戦の末破り、見事初優勝を果たしました。

なお、審判団には東通村バレーボールクラブの皆さまにご協力いただきありがとうございました。



上位の結果は次の通りです。

- ◆優勝 小田野沢SVC(小田野沢) ◆準優勝 電力疾走(白糠)
- ◆第三位 VBC(蒲野沢)/MMTいや〜んずA(目名)



優勝した「小田野沢SVC」チームと峯所長



選手宣誓をする「フチトマトC」チーム



得点が入り喜ぶチーム



見事なブロック



21チームが参加



強烈なアタック

参加チーム一覧

- | | |
|------------------------|--------------------|
| ◆フチトマトC (尻 労) | ◆電力疾走 (白 糠) |
| ◆小田野沢・・・Z (小田野沢) | ◆フチトマトA (尻 労) |
| ◆元気力発電 (白 糠) | ◆小田野沢SVC (小田野沢) |
| ◆IZB-M (稲 崎) | ◆オール点火 (白 糠) |
| ◆老部マリンズB (老 部) | ◆MMTいや〜んずB (目 名) |
| ◆フチトマトB (尻 労) | ◆VBC (蒲 野 沢) |
| ◆enjoy KOKORO (大利・早掛平) | ◆MMTいや〜んずA (目 名) |
| ◆白糠婦人会 (白 糠) | ◆白糠婦人会 (白 糠) |
| ◆そんな女の独り言 (白 糠) | ◆そんな夕子に惚れました (白 糠) |
| ◆老部マリンズA (老 部) | ◆エンジェルズ (小田野沢) |
| ◆ウランちゃん (小田野沢) | ◆自家発電 (白 糠) |
| ◆IZB-K (稲 崎) | |

(表示は各ブロック順)



試合後は健闘を讃えあう両チーム

今年1年参加したイベントや活動の記録から

6/9

「東通村植樹祭」に参加しました。

【土曜日】

東通村尻労地区の共有林において開催された植樹祭(主催:東通村緑化推進委員会)に参加しました。本植樹祭には当所からも例年積極的に参加させていただいており、本年はブナの苗木20本を寄贈させていただくとともに、当所員と協力企業社員併せて12名が参加しました。



6/11

「2007*下北半島・おはなしきやらばん」を開催しました。

【月曜日】

毎年恒例の「下北半島・おはなしきやらばん」を東通村体育館で開催しました。このイベントは当社と東北電力の両電力の共催により、村内の園児と小学校低学年の児童を招き、人形劇を公演するもので、平成16年度から開催しています。今後とも、このような演劇を通じて子供たちに夢を与えていくことが出来ればと考えております。



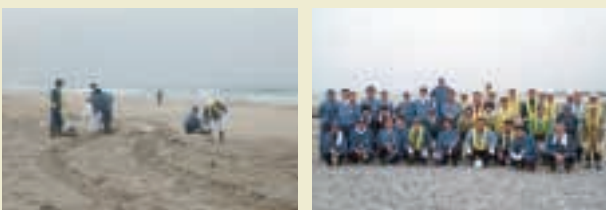
6/26

「海浜清掃」を実施しました。

【火曜日】

地域との共生活動の一環として小田野沢漁港北側の海岸約1.3kmにおいて海浜清掃を実施しました。

当日は峯所長をはじめ、当所員21名と協力企業社員20名が参加し、2時間の清掃で約1,680kgのゴミを回収しました。



8/25・26

「ひがしどおりよさこい 来さまい祭り2007」に参加しました。

【土・日曜日】

東通村庁舎周辺で開催された「ひがしどおり よさこい 来さまい祭り2007」(25日よさこい宵祭、26日ひがしどおり よさこい 来さまい祭り)に参加しました。よさこい宵祭では、アニメ上映や吉幾三さんを招いての「北限海峡カラオケ大会」、「ミニコンサート」(提供:当社と東北電力)をはじめ、エネルギークイズ等も行われました。26日の「ひがしどおりよさこい 来さまい祭り」には、むつ市や下北地域をはじめ県内各地から21チームが参加し、それぞれ華麗なよさこい踊りを披露しました。

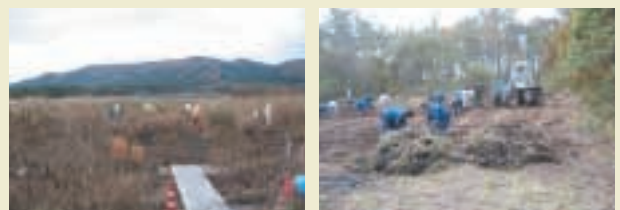


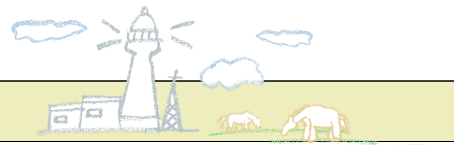
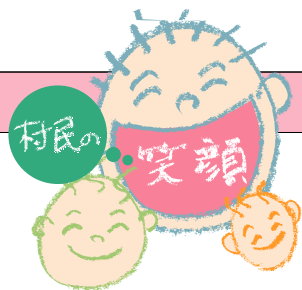
10/30

「ノハナショウブの移植・保護作業」を実施しました。

【火曜日】

当社の東通原子力発電所の建設予定地内に群生するノハナショウブを東通村有地へ移植・保護する作業を実施しました。作業には当所員と協力企業社員50名が参加し、東通村の職員20名とともに発電所建設予定地より抜根・搬送した約6,000株のノハナショウブを東通村野牛地区の村有地へ移植しました。ノハナショウブは東通村の花であり、これからも保護していきたいと思っております。





芸能発表会でパワーを発揮！ 和気あいあいと伝統を継承する目名婦人会

第31回
東通村連
合婦人会
芸能発表
会が11月
25日(日)
東通村体
育館で開
催され、目名婦人会も伝統の「もちつき」や「追分」、「どどいつ」の手踊りを披露し、場内から大きな拍手を浴びていました。



練習の成果が窺った「もちつき」

村内で活発な活動を行っている目名婦人会は、会員が20歳代から50歳代まで16人。そば街道や目名まつりでは自慢の料理で腕を振るほか、伝統の玉味噌作り講習なども行っています。また、県の無形民俗文化財に指定されている「もちつき踊り」は、毎年小正月の1月15日に地区内を門付し、豊作を祈願します。

小正月の打ち習いを兼ねた今年の稽古は、新人を迎えたこともあり、11月初旬から始まりました。午後7時、目名地区事務所には土日を除いて1日おきに会員が集まり、振り付けから足や手の動作

など真剣な表情で練習に励みます。

神楽や能舞の発祥地として知られる目名地区は、民俗芸能の拠点。若い会員が踊る伝統の「もちつき」は他の地区と異なり、つき手と「あいどり」の踊りが全く違うのが特徴です。また、一昨年から「唄」も覚え、太鼓や手平鉦と一緒に生で唄い、それに合わせて踊りが伝承されています。

指導にあたるのは竹林鶴子会長はじめ先輩の会員たち。芸能発表会では堂々とした踊りを見せようと稽古にも熱が入ります。

むつ市から嫁ぎ、今年初めて会員となって「もちつき」を踊った菊地和子さんは「思ったより難しいけれど頑張りたい」と懸命でした。

そしていよいよ本番。1人だけ異なる踊りの「あいどり」を見事に披露した菊池律子さんは「腰を下ろすのが大変で緊張しましたが、踊ったあとは最高の気分。反省会がとても楽しみ」と笑顔で息を弾ませます。

竹林会長は「とても仲の良い会員たち。嫁さんが減り、会員も勤め人が多いので同じ時間に集まるのは大変ですが、『もちつき』などを覚えていけば、祝い座敷で地域の人に喜ばれます。唄は節まわしが難しいけれど、みんなで力を合わせてずっと伝統を守っていきたい」と語っていました。



真剣に取り組む若い会員の皆さん



緊張する本番前の舞台裏



綺麗にそろった「追分」



竹林鶴子会長



踊りに負けず唄や太鼓に手平鉦も真剣です!!



会長の姿を手本に皆の息もぴったり!



本番終わってハイ!チーズ

六ヶ所村
泊地区

第28回泊地区公民館祭

〈平成19年10月14日(日)〉

六ヶ所村泊地区公民館において「集い・ふれあい・学びあい 豊かな地域文化を高めよう」をテーマに、第28回泊地区公民館祭が開催されました。

この祭りは、地域住民から文化作品を募り、優れた作品を展示する事によって、創作活動の促進を図るとともに、鑑賞の機会を提供し、芸術・文化活動の振興と意識の高揚を図る事を目的に、毎年開催されています。

当社と東北電力、日本原燃は協力でスポットボールゲーム(ゲートボールの玉を9個の穴に入れる)コーナーを開催し、お年寄りから、子供まで多くの方に参加していただきました。

これからも、このようなふれあいの場に参加していきたいと思えます。



すばらしい作品の数々



多くの方に参加いただいたゲームコーナー

東通村

第39回東通村産業まつり

〈平成19年10月27日(土)〉

東通村体育館駐車場および体育館内において「第39回東通村産業まつり」が開催されました。

メイン会場では開会セレモニー(餅つきなど)を合図に、新そばや野菜、地場産品を使った料理の販売、体育館内ではキャラクターショー、木工品の販売などが行われました。また、お楽しみ抽選会やビンゴゲームは沢山の賞品が用意され盛大な「産業まつり」となりました。

当社と東北電力は協力で「喫茶コーナー」を出店し、会場に訪れた方々のひとときの休憩場所として「コーヒー」と「日本茶」、「麦茶」を提供させていただきました。

また、「寒立馬保護」活動に役立てていただくチャリティーを呼びかけ、沢山の皆さまからご協力をいただきました。

なお、チャリティー金(14,995円)は全額「寒立馬保護基金実行委員会」へ寄贈いたしました。



喫茶コーナー



開会セレモニー(餅つき)

読者の声

【弘前市 Nさん】

広大な東通村を見渡しているとこの大切な自然を活してはならないと強く感じます。しかし、エネルギーの将来を考えると共存・共栄の大切さも感じます。

【編集室より】

その通りだと思います。東通村の大自然を今後どう継承していくか、環境保全対策の重要性を強く考えながら準備工事を進めていきます。また、発電所が運転を開始してからも東通村の方々をはじめとする周辺地域の皆さまと共存・共栄を図っていければと思っています。

【六ヶ所村 Kさん】

Vol.11の表紙「地震に際して放出された放射性廃棄物につきまして法令レベル以下」でも日々重なれば人々に影響を与えるのではと心配と

なりました。少しでも放射能を放出しない施設を願います。

【編集室より】

新潟県中越沖地震をはじめ、発電所のトラブルの際には多大なご心配をお掛けしております。突然発生する地震などの災害に対しても、十分な備えがある施設でなくてはなりません。特に、放射性物質が施設外に出ることの無いよう何重もの防護対策を講じていく必要があると思っています。

【東通村 Kさん】

地元誌というのは見知った顔などに出会うとすごく嬉しい。子供も「あつ、どこのおねえちゃん!」など大喜びです。

【編集室より】

ありがとうございます。特に「村民の笑顔」の

コーナーでは東通村内で活躍されている方々にお願しい取材をさせていただいております。活動されている諸団体やサークルなども含めて掲載内容へのご意見・ご要望をいただきながらもっと身近な広報誌作りを目指しています。

【東通村 Sさん】

新聞を読んでいると不祥事が多いと感じる。東通では何かあっても隠さず報告して欲しい。それが信頼につながると思います。

【編集室より】

貴重なご意見ありがとうございます。現在行っている準備工事を含め、今後の工事に関する不適切な事象はホームページなどで全件数報告していきたいと思えます。

まさか半島豆知識

ゆきしろみずクイズ

〈問題〉

東通村には民俗芸能がたくさん伝承されています。中でも「能舞」には演目が20数演目もあり、歴史を題材にしたものも数多くあります。さて源義経(みなもとのよしつね)と山伏姿に身を換えた源氏の家臣とひょうほうしゆぎよつ の兵法修行を題材とした「鞍馬(くらま)」は①～③の何番でしょうか?

〈ヒント〉義経の凛々しい甲冑姿が特徴的です。



応募方法

答えがわかった方は折込ハガキでご応募ください。正解者の中から抽選で30名様に図書カードをプレゼントいたします。なお、当選者の発表は発送をもってかえさせていただきます。〈応募締切/平成20年2月29日(金)当日消印有効〉クイズの答えは次号に掲載いたします。



図書カード

秋号の答え

①



(オニヤンマ)でした!
※応募総数66通で全員正解でした!

個人情報の取り扱いについて ご記入いただきましたお客様の個人情報は、本広報誌関連の使用を目的とし、第三者に開示・提供することはありません。

お問い合わせ

東京電力株式会社
東通原子力建設準備事務所 広報グループ

〒039-4223 青森県下北郡東通村大字小田野沢字南通2-303
TEL0175-45-7052・FAX0175-48-2019(月～金・平日午前9時～午後5時)

編集後記

2007年も残すところあとわずかとなりました。ホント1年が経つのが早いですね。みなさんはどんな年でしたか。嬉しいことがあった人、楽しいことがあった人、もしかすると悲しいことがあった人もいらっしゃるかもしれません。それぞれの方にこの「ゆきしろみず」が何かお役にたてる広報誌になればいいなと考えております。

皆さんお一人お一人が新年も良い年になるよう関係者一同お祈り申し上げます。

